

Relatório de Sustentabilidade 19.20



Caminhos para o futuro

Todo caminho pressupõe uma meta, movimento, cruzamentos, bifurcações e escolhas. Não existe jornada sem transformação e, ao longo do último ano, aceleramos nossa caminhada na direção da Companhia que queremos ser — inovadora, digital e conectada —, aprendendo a cada passo da trajetória.

Ao caminhar junto com nossos públicos de relacionamento, formamos uma rede que irá nos levar, a todos, em direção ao futuro. Conheça neste Relatório de Sustentabilidade a rota que percorremos ao longo do ano e como geramos valor em todas as etapas do caminho.

Índice

1	Bem-Vindos.....	4	8	Saúde e segurança dos pacientes.....	36
2	Mensagem da Liderança	7	9	Profissionais da Saúde	40
3	Destaques	10	10	Colaboradores	45
4	Perfil.....	12	11	Impactos Ambientais	52
5	Como conduzimos nosso negócio	19	12	Sociedade	62
6	Metas	27	13	Sumário GRI.....	69
7	Impacto na Saúde	29	14	Créditos	79



1

Bem-Vindos

Bem-Vindos

GRI 102-1 / 102-40 / 102-42 / 102-43 / 102-46 / 102-47 / 102-50

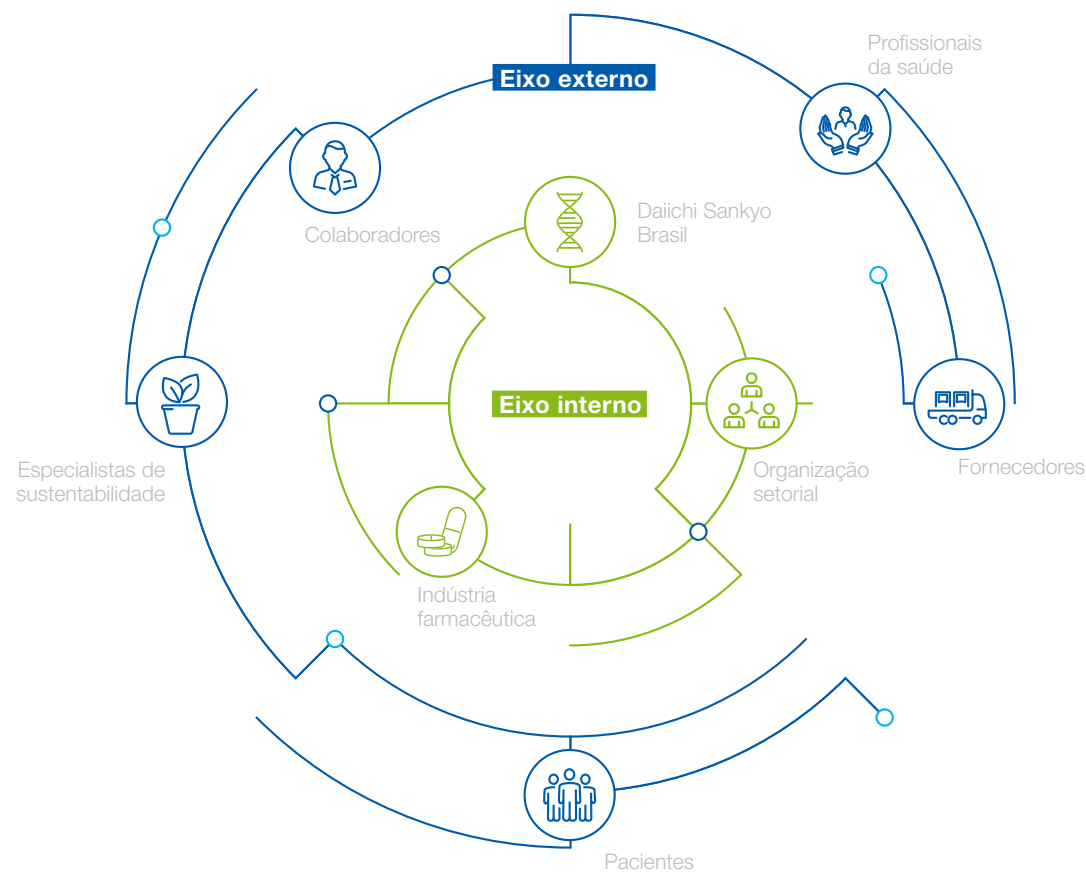
ao Relatório de Sustentabilidade da Daiichi Sankyo Brasil.

Neste documento, apresentaremos como nossa estratégia, operação e resultados geraram valor para pacientes, profissionais da saúde, colaboradores, a sociedade e o meio ambiente, com destaque para a promoção da saúde, do bem-estar e da qualidade de vida da população.

Ao longo destas páginas, abordaremos os principais aspectos ambientais, sociais e financeiros relevantes para a nossa sustentabilidade durante o ano fiscal compreendido entre 1º de abril de 2019 e 31 de março de 2020.

Este Relatório foi estruturado a partir de um estudo aprofundado sobre os temas que mais impactam positivamente ou negativamente nossos *stakeholders*, tanto internos quanto externos. O estudo envolveu sete *stakeholders*, escolhidos entre os públicos com quem mais nos relacionamos no dia a dia, que estão diretamente ligados à nossa atuação e, por isso, estão mais expostos aos impactos do nosso negócio.

Stakeholders da Daiichi Sankyo Brasil



A opinião da Indústria Farmacêutica, das organizações setoriais e dos especialistas em sustentabilidade foram captadas por meio da consulta a documentos públicos, enquanto os colaboradores, fornecedores, profissionais da saúde e pacientes foram ouvidos em uma pesquisa online que teve adesão de 260 participantes. Como resultado, chegamos a sete temas materiais, considerados os mais relevantes para a sustentabilidade de nosso negócio:

Temas materiais da Daiichi Sankyo Brasil



Impacto na saúde



Relacionamento com os profissionais da saúde



Ética



Desenvolvimento dos colaboradores



Impactos ambientais



Sustentabilidade na cadeia de fornecimento



Impacto nas comunidades

A descrição completa do resultado do levantamento, da relevância e dos limites de cada tema podem ser encontradas na página 70.

Pelo 12º ano consecutivo, nosso Relatório se baseia nas diretrizes da Global Reporting Initiative (GRI), padrão voluntário para o reporte de sustentabilidade mais adotado em todo o mundo.

Além disso, relacionamos nossos temas materiais com os **17 Objetivos de Desenvolvimento Sustentável (ODS)**, definidos pela Organização das Nações Unidas (ONU) com o propósito de orientar políticas nacionais e engajar empresas e organizações, em escala mundial, em defesa do desenvolvimento sustentável. Dessa forma, mapeamos nossos impactos em sustentabilidade segundo uma métrica adotada globalmente, demonstrando em quais temas geramos valor ao longo do ano (veja esse levantamento na página 70).

Indicadores GRI

Seguindo as diretrizes da GRI, utilizamos os temas materiais como base para escolher e reportar uma série de indicadores, identificados com a sigla “GRI-” no início de cada capítulo.

A lista completa dos indicadores reportados, e sua relação com os 17 ODS, pode ser encontrada no Sumário de Conteúdo GRI (página 73).

2

Mensagem da Liderança



Mensagem da Liderança

GRI 102-14

É com um sentimento de realização que publicamos, por mais um ano consecutivo, o Relatório de Sustentabilidade da Daiichi Sankyo Brasil. Neste documento, demonstramos como nossa estratégia e gestão sustentável geraram valor para a sociedade e o meio ambiente, garantindo também a perenidade do nosso negócio.

Ao longo do ano fiscal 2019/2020, demos continuidade aos diversos processos de transformação organizacional da Companhia, com vistas a avançar cada vez mais em nossa missão de levar saúde e qualidade de vida à população.

Nesse período, o cenário econômico brasileiro continuou enfrentando dificuldades para a retomada do crescimento, afetado por crises do mercado externo e interno. Contudo, nosso setor foi pouco impactado, uma vez que lidamos com um bem essencial para a população: a saúde e o bem-estar. Obtivemos, assim, resultados expressivos no ano, principalmente em virtude dos lançamentos recentes de Lixiana® (edoxabana) e Latuda® (cloridrato de lurasidona) e do desempenho de Benicar®.

Pensando na continuidade do nosso crescimento nos próximos anos, seguimos investindo na pesquisa e desenvolvimento de novos medicamentos. Nesse sentido, um dos marcos mais importantes no ano foi a criação da Unidade de Negócios em Oncologia, voltada ao desenvolvimento e gestão de nossa nova linha de produtos para o tratamento de pacientes com câncer, que necessitam de medicamentos complexos e inovadores.

Ainda com o olhar para o futuro, continuamos a aprimorar a estrutura de nossa governança e estabelecemos, de forma independente, três novas áreas: a Diretoria Digital & *Multichannel*, a Diretoria de *Compliance*, Jurídico & Assuntos Institucionais e a Diretoria de Novos Negócios. Seguimos também investindo na formação de nossos colaboradores, com a remodelação dos treinamentos da Força de Vendas e a realização de dois Encontros de Lideranças, durante os quais discutimos abertamente o futuro da Companhia.

Ao mesmo tempo, lançamos nosso Programa de Aceleração Digital, que tem como objetivo transformar o modo como nos conectamos com nossos colaboradores, pacientes e os profissionais da saúde, por meio da adoção de novas tecnologias



e de uma cultura colaborativa. Nesse processo, iniciamos o piloto do Representante de Vendas Digital, que viabilizou visitas remotas da Força de Vendas aos médicos.

Ao final do ano fiscal, fomos surpreendidos pelo surgimento da pandemia da COVID-19 que, além de impactar a vida, a saúde e o bem-estar de toda a população, afetou todos os setores da economia. Como resposta, acionamos nosso Comitê de Crise e criamos, em fevereiro, um Comitê de Crise COVID-19, para garantir medidas preventivas e de segurança, de modo a não comprometer nossa operação, honrando o compromisso de garantir o suprimento contínuo de nossos medicamentos, ao mesmo tempo em que preservamos a saúde dos colaboradores.

Adotamos esses esforços porque temos clareza da importância da nossa missão e sabemos como nossos produtos beneficiam pacientes e profissionais da saúde de todo o país. Convidamos você, nosso leitor, a conhecer mais sobre como agimos para aumentar o impacto positivo de nosso negócio ao longo do último ano fiscal.

Marcelo Gonçalves

Presidente da Daiichi Sankyo Brasil



3

Destiques

Destques

2019 · 2020





4

Perfil

Quem Somos

A Daiichi Sankyo é uma Organização global, de origem japonesa, dedicada a criar e fornecer produtos farmacêuticos para atender a diversas necessidades médicas. Sua operação teve início em 2005, a partir da união de duas farmacêuticas japonesas centenárias: Daiichi e Sankyo.

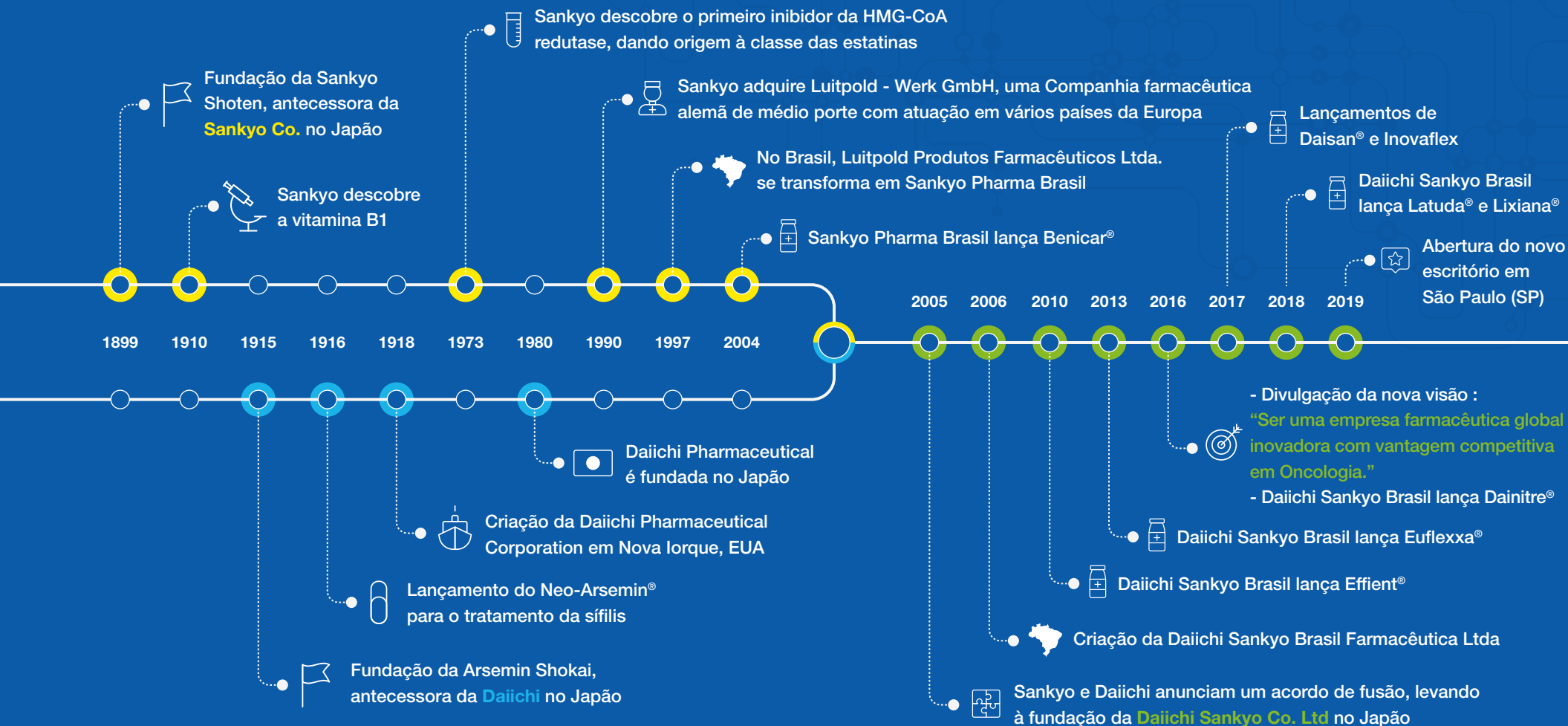
Hoje, a Organização se encontra presente em **mais de 20 países** ao redor do mundo, com mais de **15.000 colaboradores** e atuação em diversas áreas, com destaque para Cardiologia, Oncologia e “*Frontier*” (fronteira) – desenvolvimento de medicamentos inovadores para uma ampla variedade de doenças.

Em 2006, demos início à operação da Daiichi Sankyo Brasil e, desde então, mantemos uma linha de produtos voltados a especialidades como cardiologia, psiquiatria, gastroenterologia, ortopedia, inflamação e dor, que são comercializados em todas as regiões do país, além de serem exportados para outros países da América Latina.

O principal modo pelo qual geramos valor é pela produção, promoção e comercialização de medicamentos que promovem a saúde e a qualidade de vida da população. O compromisso com os pacientes faz parte da essência da Organização desde nossas raízes centenárias no Japão e está presente no nosso dia a dia, com foco na qualidade dos medicamentos e na inovação.



Linha do Tempo



Origem dos nomes

Em japonês o "Ichi" do nome **Daiichi** significa um, assim o significado traduzido de Daiichi é "primeiro". Já **Sankyo** vem de san (três, em japonês) e kyo (trabalhando juntos) e faz referência ao fato de a empresa ter sido fundada por três amigos.

Missão, Visão e Valores

GRI 102-16



Missão

Contribuir para a melhoria da qualidade de vida das pessoas ao redor do mundo por meio da criação e do suprimento de medicamentos inovadores que atendem diversas necessidades médicas.



Valores e Compromissos

Inovação

É a nossa essência, assim como uma exigência fundamental na busca pela criação de medicamentos inovadores que se destaquem mundialmente. Cada colaborador da Daiichi Sankyo compartilha desse espírito de inovação.

Compromissos:

1. Criar medicamentos inovadores que mudem o padrão de tratamento: as melhores práticas de tratamento aplicadas universalmente na ciência médica de hoje;
2. Ter perspectiva global e respeitar os valores regionais;
3. Promover curiosidade intelectual e visão estratégica.



Visão 2025

Ser uma empresa farmacêutica global inovadora com vantagem competitiva em Oncologia.

Integridade

É a nossa força e parte fundamental de nosso caráter. Sempre trabalhamos para que nossas atividades sejam desempenhadas de forma correta e transparente, a fim de melhorar a saúde e o bem-estar dos pacientes.

Compromissos:

4. Proporcionar informações médicas da mais alta qualidade;
5. Fornecer constantemente produtos farmacêuticos da mais alta qualidade;
6. Ser um parceiro ético, respeitável e confiável.

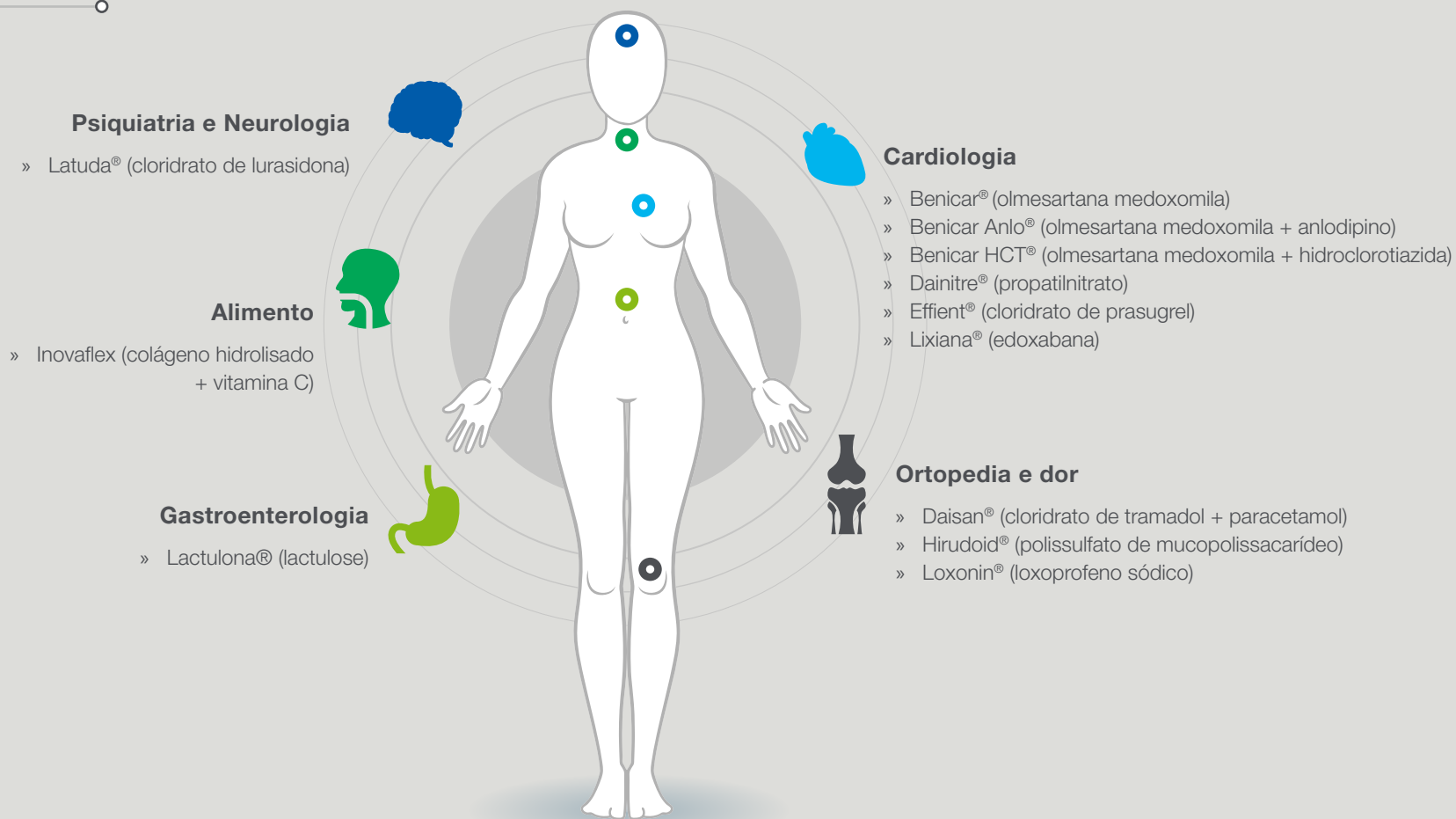
Responsabilidade

É a nossa cultura. Abraçamos com entusiasmo as nossas responsabilidades e honramos nossos compromissos com todos aqueles que dependem de nós. Isso para que possamos oferecer medicamentos inovadores para pacientes de todo o mundo.

Compromissos:

7. Estar comprometido em atingir os nossos objetivos;
8. Agir profissionalmente, respeitar o próximo e ter espírito de equipe.

Nossos Medicamentos



Presença Nacional e Internacional

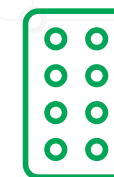
GRI 102-3 / 102-4 / 102-6 / 102-7

Contamos com um escritório administrativo e comercial, localizado em São Paulo (SP), e uma planta produtiva, em Barueri (SP), que produz os medicamentos: Benicar®, Benicar HCT®, BenicarAnlo®, Lixiana®, Loxonin® e Hirudoid®. Além desses, importamos e comercializamos diretamente os produtos: Lactulona®, Latuda® e Effient®. Também comercializamos os medicamentos Dai-san®, Dainitre® e Inovaflex que são produzidos ou importados por meio de parceiros locais. Todos são amplamente utilizados por médicos e pacientes, em clínicas, consultórios e hospitais públicos e privados em todo país.

A comercialização dos medicamentos é realizada por meio do relacionamento de nossa área comercial junto aos canais de distribuição, que garantem o suprimento dos nossos produtos nas farmácias em todo o Brasil e a participação em licitações. A consultoria aos médicos sobre o potencial terapêutico de nossos produtos é realizada pela Equipe Hospitalar e pela nossa Força de Vendas, presente em 18 estados brasileiros.

Hoje, 25% de toda a produção realizada na fábrica brasileira é exportada. As exportações acontecem tanto no modelo direto, no qual negociamos diretamente com um cliente importador, quanto no modelo indireto, no qual o negócio ocorre por intermédio de outra empresa localizada no Brasil.

Mercados atendidos pela Daiichi Sankyo Brasil



+ de

18 milhões

de unidades de cartuchos de medicamentos vendidos



Atuação em

11 países

da América Latina

Desempenho Econômico

GRI 102-7

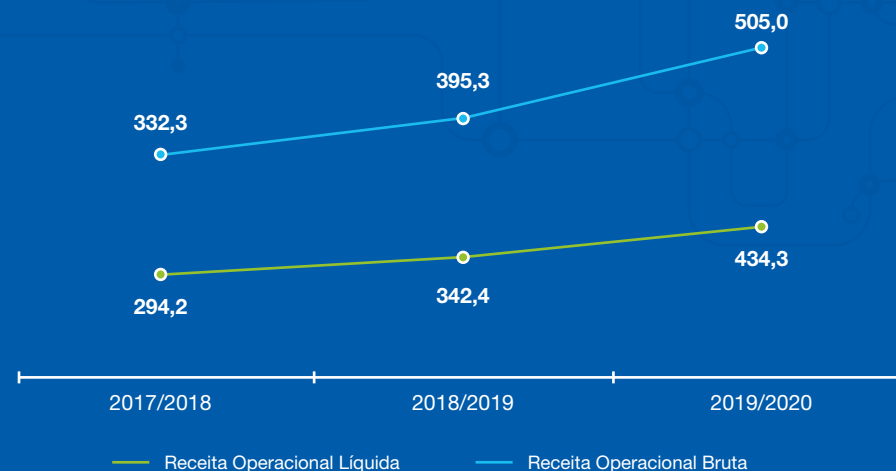
Ao longo de 2019, a economia brasileira foi impactada pela lentidão na recuperação do mercado interno, com destaque para a redução no crescimento do consumo e dos investimentos, além de uma piora nas importações e exportações. Como resultado, o PIB brasileiro cresceu apenas 1,1% em 2019, mesma taxa de crescimento alcançada no ano anterior.

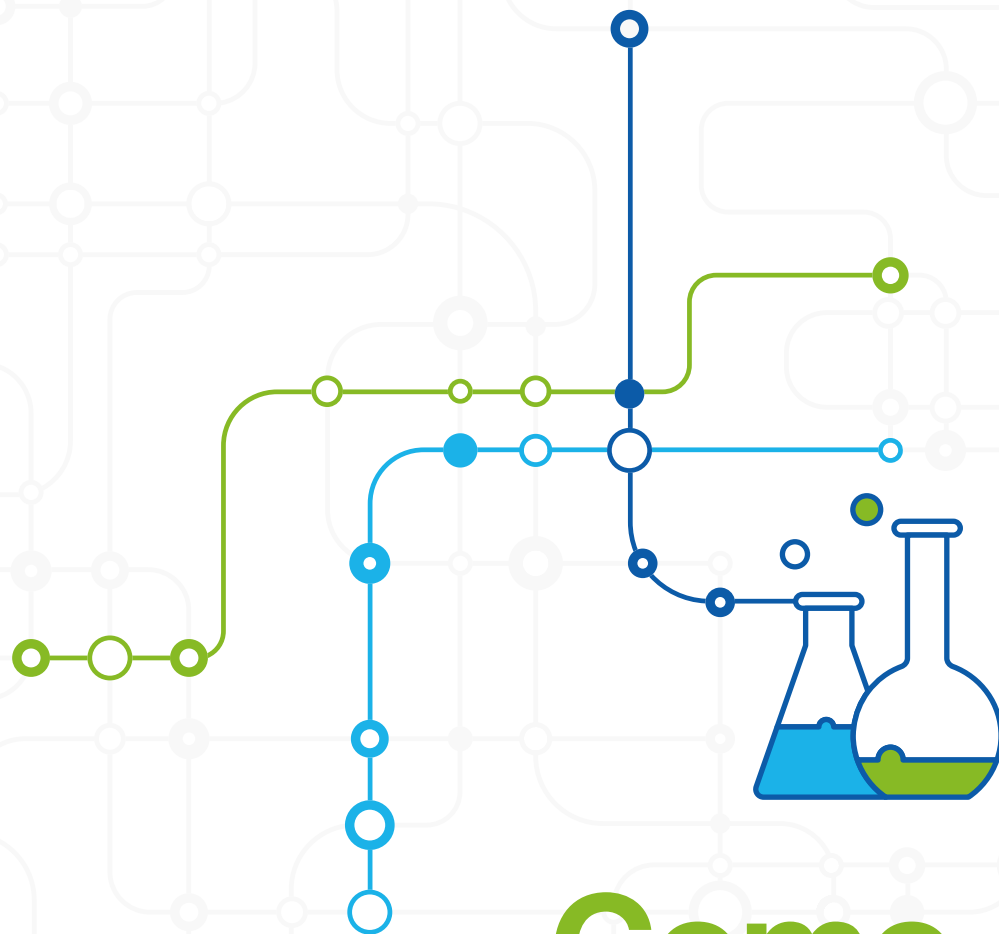
Ainda no primeiro trimestre de 2020, a economia brasileira e mundial começou a sentir os efeitos da pandemia do novo coronavírus (COVID-19), com impacto em todos os setores da economia e resultado ainda incerto no cenário macroeconômico.

Nesse contexto, o setor farmacêutico continua sendo menos impactado pela crise em comparação a outros segmentos, uma vez que comercializa produtos essenciais para a saúde e a qualidade de vida da população. Em 2019, o setor cresceu 11,9%, montante 2,1 p.p. superior ao registrado em 2018 (9,8%).

Durante o ano fiscal 2019/2020, registramos uma ampliação de 36,1% em nossas vendas líquidas no mercado local, representando uma aceleração no crescimento, visto que no ano fiscal anterior registramos uma evolução de 16,3% nas vendas. Esse resultado levou a um avanço de cinco posições no *ranking* de empresas farmacêuticas no Brasil, onde passamos a ocupar a 35ª posição. Os principais fatores responsáveis pelo resultado no mercado brasileiro foram o desempenho do Benicar® e de Lixiana® e Latuda®, lançados no ano fiscal anterior.

Desempenho Econômico em milhões de R\$





5

Como conduzimos nosso negócio

Como conduzimos nosso negócio

Governança Corporativa

GRI 102-10 / 102-18 / 102-22 / 102-23

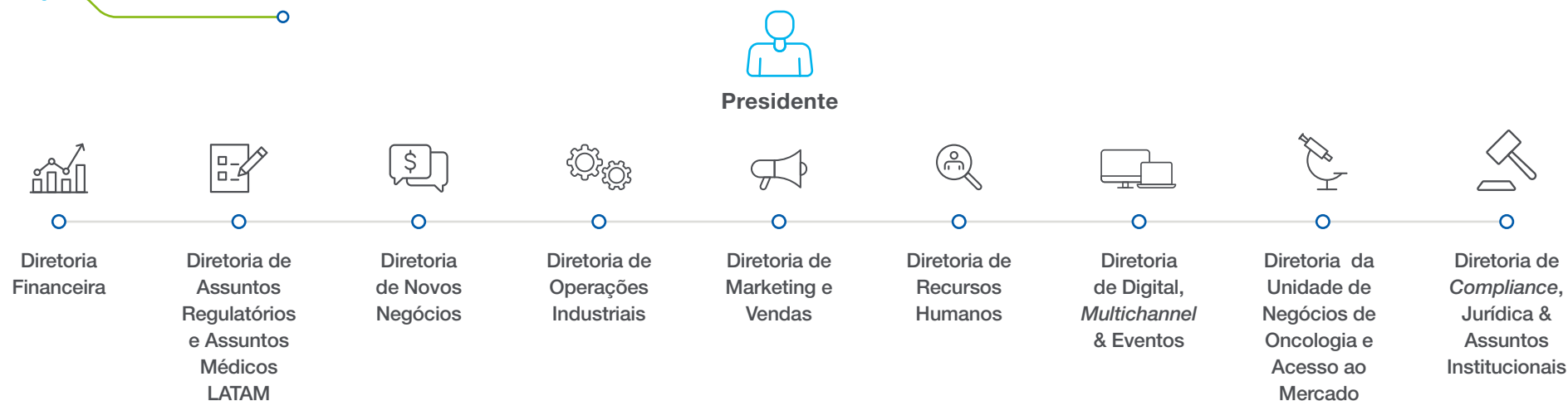
Contamos com uma estrutura de Governança Corporativa comprometida com a transparência, a ética e a equidade no relacionamento com todos os nossos públicos, promovendo a sustentabilidade do negócio e a geração de valor em longo prazo.

A estrutura de governança da Daiichi Sankyo Brasil é formada pelo Conselho de Administração, o mais alto órgão da Companhia, e pelo Comitê Executivo. O Presidente é o representante legal da empresa e faz parte do Conselho de Administração.

O **Conselho de Administração** é formado por quatro membros: nosso ex-Presidente Eloi Bosio, nosso atual Presidente Marcelo José Gonçalves e dois colaboradores da Daiichi Sankyo, que ocupam posição executiva no Japão.

O **Comitê Executivo** é composto pelo Presidente e nove diretores executivos, organizados conforme o organograma:

Comitê Executivo



Além do Comitê Executivo, nosso modelo de governança está estruturado em Comitês, responsáveis pela definição da estratégia e a deliberação de ações com o objetivo de garantir o bom funcionamento da Companhia, a transparência e a implementação do planejamento estratégico. Os Comitês permitem estarmos atentos às mudanças do mundo atual e mudarmos o rumo das decisões, caso seja necessário. São eles: Comitê Executivo (para análise de resultados e deliberação de projetos), Comitê Novos Negócios LRR (*Launch Readiness Review*), Comitê Trabalhista, Comitê S&OP, Comitê de Conduta Ética, Comitê Fabril, Comitê da Qualidade, Comitê de Novos Negócios e Comitê de Responsabilidade Social. Em fevereiro de 2020, também criamos o Comitê de Crise COVID-19, para discutir e deliberar nossa estratégia perante os impactos da pandemia.

No ano fiscal 2019/2020, vivenciamos um aprimoramento em nossa estrutura organizacional, que resultou no estabelecimento, de forma independente, de quatro novas áreas: Diretoria da Unidade de Negócios em Oncologia (saiba mais na página 32), Diretoria Digital & Multichannel (página 25), Diretoria de *Compliance*, Jurídica & Assuntos Institucionais (saiba mais ao lado) e Diretoria de Novos Negócios (página 34).

Ética

GRI 102-16 / 102-25 / 103-1 / 103-2 / 103-3 / 205-2

Na Daiichi Sankyo Brasil, temos um firme compromisso com a ética e a integridade e conduzimos nossos negócios de forma transparente e responsável. Pautamos nossas ações nos valores que norteiam nossa Organização e no cumprimento de nossas obrigações legais. Acreditamos que é apenas por meio de uma atuação ética e comprometida com a sustentabilidade de nosso negócio que podemos exercer a nossa missão de contribuir para a qualidade de vida da população.

Por isso, contamos com uma estrutura interna voltada a reforçar esses tópicos em nosso negócio. Dispomos de um órgão deliberativo sobre o tema, o **Comitê de Conduta Ética**. Ele tem como responsabilidade promover iniciativas de conscientização dos públicos internos e externos e analisar as denúncias

de condutas incompatíveis com os princípios da Companhia, além de recomendar a aplicação de eventuais medidas educativas ou punitivas que se façam necessárias.

O Comitê de Conduta Ética, desde 2018, conta com um Regimento Interno que regulamenta as atribuições, competências, responsabilidades e o funcionamento do órgão na tomada de decisão, fortalecendo o nosso compromisso com a cultura da ética, transparência e integridade.

A partir de fevereiro de 2020, passamos a contar com uma **Diretoria de Compliance, Jurídica & Assuntos Institucionais**, com o objetivo de centralizar as atividades relacionadas ao tema. Suas principais atribuições são dar suporte à Companhia frente aos novos desafios estratégicos de crescimento sustentável e garantir práticas alinhadas à proteção empresarial, tais como a análise dos riscos, orientação legal e moral, prevenção e contenção de danos, segurança da informação etc.

A fim de orientar nossa atuação, temos um **Código de Conduta** que descreve os princípios éticos e morais que devem guiar nossas ações. O documento está alinhado ao Código de Conduta dos Colaboradores do Grupo Daiichi Sankyo e busca integrar os valores Inovação, Integridade e Responsabilidade às atividades desempenhadas diariamente por todos nossos colaboradores, além de formalizar nosso compromisso na implementação do Programa de Integridade e na disseminação da cultura ética por toda a nossa cadeia de valor.

Todos os nossos colaboradores, recebem o Código de Conduta em sua admissão, garantindo que sejam informados sobre nossos princípios éticos de atuação. Eles também devem assinar o Termo de Ciência e Compromisso, no qual confirmam o entendimento e se comprometem a cumprir as diretrizes. O Código de Conduta também fica disponível em nossas plataformas online para que todos possam acessá-lo a qualquer momento e em qualquer lugar (veja o Código de Conduta completo em: <https://bit.ly/2zFcgl8>).

Contamos ainda com uma **Política Anticorrupção** que estabelece as diretrizes e esclarece conceitos ligados ao tema, apresentando medidas para prevenir a corrupção e instruindo sobre como reportar violações dessas normas. O documento também foi divulgado a todos os colaboradores, que assinaram o Termo de Ciência e Compromisso com as diretrizes estabelecidas pela política.

CONFLITOS DE INTERESSE

O Código de Conduta estabelece que os interesses da Companhia não devem ser prejudicados em face dos interesses pessoais de nossos administradores ou colaboradores. No documento, apontamos algumas práticas que podem favorecer a ocorrência de conflito de interesses e, dada sua relevância, merecem direcionamento específico, como:



Atividades profissionais externas



Brindes e presentes



Parentesco e relacionamento afetivo



Eventos e hospitalidade



Participação societária em concorrentes, fornecedores, clínicas ou hospitais



Prestação de serviço a empresas concorrentes

Ao ser admitido, todo colaborador deve informar à Companhia caso exista algum potencial fator de conflito de interesse, que será avaliado pela área de *Compliance*.

PROGRAMA DE INTEGRIDADE

GRI 102-17

A fim de garantir que nossa cultura ética, transparente e íntegra seja devidamente comunicada a todos os colaboradores e faça parte de seu dia a dia, contamos com um Programa de Integridade. O Programa teve início em 2017 e foi elaborado com base em nossa Política Anticorrupção e no Código de Conduta. Nosso programa é estruturado em cinco pilares:

- » **Suporte da Alta Administração:** garantir o envolvimento dos gestores, principalmente do Comitê Executivo, para alinhar o modo como conduzimos nossos negócios;
- » **Código de Conduta Ética, Políticas e Legislações Aplicáveis:** responsável pela elaboração, revisão e controle dos documentos relacionados ao tema;
- » **Treinamento e Comunicação:** promoção de treinamentos, peças comunicativas e eventos para reforçar os valores e conceitos do programa;
- » **Monitoramento e Auditoria:** responsável por monitorar os temas de maior risco para melhorarmos nossos processos internos;
- » **Canal de Denúncias:** qualquer violação aos nossos valores éticos e aos princípios do Código de Conduta pode ser relatada pelos nossos colaboradores, clientes e parceiros de negócio por meio do Canal Confidencial. O canal é administrado por uma empresa terceirizada e especializada, que faz a gestão dos relatos. Todas as denúncias são analisadas e encaminhadas pela área de *Compliance* e pelo Comitê de Conduta Ética. Os relatos recebidos são confidenciais e podem ser feitos anonimamente.



Como acessar o Canal Confidencial



Website: www.helloethics.com/daiichisankyo
Funcionamento 24 horas por dia e sete dias por semana.



Telefone: 0800 761 1632
Contato com a atendente das 7h às 19h. Para os demais horários, finais de semana e feriados é possível gravar uma mensagem na caixa postal.



E-mail: compliance@dsbr.com.br



Todos os colaboradores recebem, anualmente, um treinamento anticorrupção ao vivo, com o objetivo de reforçar os valores e conceitos do **Programa de Integridade**. Para reforçar o tema, também realizamos treinamentos online e divulgamos pílulas de conhecimento e comunicados periódicos.

Em 2019, também realizamos a **3ª Semana da Ética DSBR (Daiichi Sankyo Brasil)**, para comemorar o Dia Internacional contra a Corrupção, celebrado em 09 de dezembro. Na ocasião, promovemos a campanha "Não Aceito", que procurou compartilhar entre os colaboradores situações e comportamentos considerados não aceitáveis em nosso dia a dia, tanto em ambiente profissional como pessoal.

Em busca de estimular a disseminação da cultura ética entre nossos parceiros e terceiros lançamos, em março de 2019, o **Código de Conduta para Parceiros de Negócios** (Saiba mais em: <https://bit.ly/3cOJbTQ>). Acreditamos que, ao compartilhar os valores e padrões seguidos pela nossa Companhia, estamos construindo relações de negócios mais transparentes, que asseguram a nossa credibilidade e garantem a sustentabilidade do negócio, gerando valor para toda a nossa cadeia de valor.

Assim, este documento apresenta os princípios gerais de conduta que devem ser incorporados por todos os terceiros e parceiros que atuem em nome, interesse ou benefício da Daiichi Sankyo Brasil. Por meio de uma cláusula presente nos contratos assinados, nossos fornecedores e parceiros de negócio se comprometem a cumprir todas as diretrizes desse Código.

Por fim, também buscamos construir um relacionamento ético, responsável e íntegro com os profissionais da saúde. Por isso, contamos com o **Guia de Diretrizes de Práticas Promocionais** construído com base no Código de Conduta da Interfarma, no Código de Conduta de Marketing Global da Daiichi Sankyo e no Código de Conduta da ABIMIP (Associação Brasileira da Indústria de Medicamentos Isentos de Prescrição), que estabelece os princípios e as diretrizes para a interação de nossos colaboradores com os profissionais da saúde, as instituições médicas e organizações de pacientes. Além disso, o documento estabelece a conduta da Força de Vendas na promoção dos produtos farmacêuticos.

Transformação Digital

A Daiichi Sankyo nasceu da fusão de duas empresas japonesas centenárias e valorizamos essa história, reconhecendo a experiência e a forte cultura construída ao longo desses anos. Para atingir nossa visão de nos tornarmos uma empresa farmacêutica global inovadora com vantagem competitiva em Oncologia até 2025, iremos implementar uma série de transformações, sem abrir mão de nossa identidade.

Como parte dessa estratégia, lançamos, em 2019, o Programa de Aceleração Digital da Daiichi Sankyo Brasil, com o objetivo de transformar a forma como utilizamos a tecnologia a favor do nosso negócio.

Acreditamos em uma transformação digital que não está centrada apenas na adoção de ferramentas e tecnologias de ponta, mas também em nossa habilidade de nos conectarmos às necessidades dos nossos colaboradores, pacientes e dos profissionais da saúde, de forma a ampliar nossa capacidade de contribuir com a melhoria da qualidade de vida.

Por isso, buscamos promover uma mudança de paradigma em relação ao uso da tecnologia que começa dentro de casa – pela nossa cultura, nossa forma de pensar e realizar a atividades do dia a dia – e se converte em resultados que geram valor para todos os envolvidos em nosso negócio.

Nossa área de **Digital** tem entre suas atribuições a criação de projetos digitais, a comunicação – integrando todos os nossos canais de comunicação, sejam eles online ou offline – e a prestação de consultoria às demais áreas da Companhia. Além disso, a área está encarregada de estruturar o atendimento multicanal da Daiichi Sankyo Brasil, buscando proporcionar uma variedade de canais para o relacionamento com nossos públicos, garantindo um atendimento de alta qualidade em todos eles.

Dentro de nossa estratégia de transformação digital, iniciamos estudos para a visita remota de nossa Força de Vendas (saiba mais na página 43) e o desenvolvimento de uma nova plataforma de relacionamento com os profissionais da saúde: o **Medpedia**. O projeto foi desenvolvido em parceria com pesquisadores da Universidade Estadual de Campinas (Unicamp) e tinha previsão de lançamento para o ano fiscal 2020/2021. Contudo, devido aos impactos da pandemia do novo coronavírus, realizamos um pré-lançamento em maio de 2020 e o lançamento oficial está previsto para o segundo semestre de 2020.

O objetivo da plataforma é promover o acesso desses profissionais a conteúdos sobre a aplicação de tecnologias na prática médica e oferecer serviços que facilitem e agilizem seu trabalho. Para isso, a tecnologia conta com uma biblioteca online repleta de artigos científicos altamente qualificados e treinamentos *e-learning* sobre temas, como *healthtech*, IA na medicina, impressão 3D entre outros.

Programa Corporativo de Melhoria Contínua

Contamos com um Programa Corporativo de Melhoria Contínua, que engloba os Projetos Kaizen e Qualidade Total, com objetivo de identificar oportunidades de melhoria e implementá-las por meio do desenvolvimento de projetos que contribuam para a evolução contínua do negócio. Os projetos são desenvolvidos tanto na Fábrica como no Escritório, permitindo o aprimoramento de processos e a melhoria dos indicadores.

Compromissos

GRI 102-12

Nosso comprometimento com a ética, a sustentabilidade e o combate à corrupção se reflete nos compromissos que endossamos:



Desde 2010, somos signatários do **Pacto Global**, uma iniciativa da Organização das Nações Unidas (ONU) que visa mobilizar a comunidade empresarial para adotar princípios que refletem valores fundamentais nas áreas de direitos humanos, relações de trabalho, meio ambiente e combate à corrupção.

Desde 2018, passamos a eleger nosso grau de engajamento como “participante”, aumentando a nossa representatividade e visibilidade em eventos e comitês, além de outras contrapartidas.



Somos associados à **Interfarma** (Associação da Indústria Farmacêutica de Pesquisa), que promove a interação e o estreitamento das relações entre os diversos agentes da sociedade, do setor farmacêutico e dos governos Federal, Estadual e Municipal em defesa da Saúde Pública do Brasil. Por sermos membros da Associação, seguimos o Código de Conduta da Interfarma, documento que rege a prática diária da indústria farmacêutica.





6

Metas

Metas

Compromissos assumidos em 2019	O que foi feito	Status
1. Ampliar o acesso dos produtos Latuda® e Lixiana®.	A comercialização dos medicamentos continua crescendo em seu segundo ano após o lançamento.	✓
2. Manter o clima organizacional com um índice de satisfação dos colaboradores de, no mínimo, 80%.	De acordo com a pesquisa de clima organizacional coordenada pelo GPTW, nosso índice de confiança foi de 83%. O valor é 1 p.p. acima do registrado na última pesquisa, realizada em 2018.	✓
3. Aumentar a sustentabilidade financeira do negócio local.	Estabelecemos, para cada área do negócio, uma meta de redução de gastos em relação ao orçamento. Superamos a meta estabelecida em 4 p.p.	✓

Pacto Global		O que foi feito	Status
Apoiar uma abordagem preventiva aos desafios ambientais.	Consumo de água: manter ou reduzir o consumo a 37,9 litros/mil unidades produzidas.	No ano fiscal 2019/2020 batemos a nossa meta, consumindo cerca de 27,27 litros/mil unidades produzidas.	✓

Compromissos para 2020

1. Aumentar a sustentabilidade financeira do negócio.

2. Garantir Vendas Líquidas e Resultado Operacional conforme estabelecido no orçamento anual.

3. Manter o clima organizacional com um índice de satisfação dos colaboradores acima de 80%.

4. Garantir o conhecimento do Código de Conduta por toda a Companhia.

5. Ampliar o desenvolvimento dos colaboradores.

Pacto Global

Apoiar uma abordagem preventiva aos desafios ambientais.	Consumo de água: manter ou reduzir o consumo a 33,28 litros/mil unidades produzidas.
--	--



7

Impacto na Saúde

Impacto na Saúde

Promoção da Saúde

GRI 102-2 / 103-1 / 103-2 / 103-3 / 203-2

Nosso principal modo de gerar valor para os pacientes e a sociedade é por meio da produção e venda de medicamentos inovadores, que contribuem para aumentar a expectativa e a qualidade de vida da população. Nossos produtos se concentram em cinco linhas: Cardiologia, Psiquiatria, Gastroenterologia, Ortopedia e Dor e Alimento.



Cardiologia

- » Benicar® (olmesartana medoxomila)
- » Benicar Anlo® (olmesartana medoxomila + anlodipino)
- » Benicar HCT® (olmesartana medoxomila + hidroclorotiazida)
- » Dainitre® (proprilnitrato)
- » Effient® (cloridrato de prasugrel)
- » Lixiana® (edoxabana)

A área de cardiologia concentra a maior parte de nossos produtos e é onde temos maior tradição de atuação. Por meio desses medicamentos, temos um impacto positivo importante na saúde da população brasileira, uma vez que, segundo a Sociedade Brasileira de Cardiologia (SBC), no ano de 2019, em todo o Brasil, 289 mil pessoas foram a óbito por doenças cardiovasculares. Essas doenças continuam sendo a principal causa de mortes no país, representando 30% dos casos. Em escala global, as doenças cardiovasculares também são a principal causa de mortes no mundo, segundo a Organização Mundial da Saúde (OMS), representando cerca de 31% dos óbitos registrados¹.

A franquia Benicar® é utilizada para o tratamento da hipertensão arterial, com a comodidade posológica de uso uma vez ao dia e custo acessível. O medicamento possui apresentações desenvolvidas para tratar os pacientes de acordo com os diferentes perfis da doença. Sua comercialização é de grande benefício para a saúde dos brasileiros, uma vez que a hipertensão tem prevalência em mais de 24% da população adulta, com maior taxa nos indivíduos com mais de 65 anos (60,9%). De acordo com a Sociedade de Cardiologia do Estado de São Paulo cerca de 200 mil pessoas morrem todos os anos devido a hipertensão arterial². Nesse contexto, a franquia Benicar® beneficia mais de 500 mil pacientes todos os meses.

O Dainitre® é indicado no tratamento de episódios agudos de angina (angina pectoris) – e na prevenção de crises agudas de angina. A angina é causada pelo estreitamento das artérias que conduzem o sangue ao coração e tem como sintomas grande desconforto e pressão no peito, causando dores mais intensas durante atividades físicas dos pacientes.

Effient® é um antiagregante plaquetário indicado para a redução de eventos aterotrombóticos (como morte cardiovascular, infarto do miocárdio e Acidente Vascular Cerebral) nas Síndromes Coronarianas Agudas (SCA) em pacientes submetidos à Intervenção Coronária Percutânea (ICP).

Lixiana® é um anticoagulante oral que age reduzindo as chances de formação dos coágulos sanguíneos no coração e no tratamento dos coágulos nas veias

¹ Fontes: <https://bit.ly/3fb1Z0c>; <https://bit.ly/2Wio9VL> Acesso em 29/04/2020.

² Fonte: <https://bit.ly/3dX6yv3> Acesso em 29/04/2020.

das pernas ou pulmões. É indicado para a prevenção do AVC em pacientes com fibrilação atrial não valvar e para o tratamento e prevenção secundária do tromboembolismo venoso. O medicamento tem grande potencial para salvar vidas, uma vez que essas patologias atingem entre 5 e 10% da população brasileira. Trata-se do único anticoagulante oral administrado uma vez ao dia que demonstrou redução significativa das hemorragias (em comparação ao tratamento mais comercializado no mercado).



Psiquiatria e Neurologia

» Latuda® (cloridrato de lurasidona)

Na Psiquiatria, atuamos com Latuda®, um antipsicótico atípico indicado para tratar transtorno bipolar tipo I e esquizofrenia, transtornos que atingem entre 3% e 4% da população brasileira. A molécula apresenta menos efeitos adversos, como alterações metabólicas e de peso, se comparada aos demais medicamentos do tipo, além disso possui comodidade posológica de uma vez ao dia.



Gastroenterologia

» Lactulona® (lactulose)

Na área da Gastroenterologia, atuamos com Lactulona®, indicado para tratar os sintomas da constipação intestinal (prisão de ventre), restabelecendo a função regular do intestino, pois intensifica o acúmulo de água no bolo fecal. Lactulona® não causa dependência, podendo ser utilizada a longo prazo.



Ortopedia e dor

- » Daisan® (cloridrato de tramadol + paracetamol)
- » Hirudoid® (polissulfato de mucopolissacarídeo)
- » Loxonin® (loxoprofeno sódico)

Na área de Ortopedia e Dor, Loxonin® é um anti-inflamatório não esteroide (AINE) com ação analgésica periférica, ação anti-inflamatória e ação antitérmica. Ele alivia a dor e baixa a febre por diminuir o inchaço, a vermelhidão, a temperatura e a sensibilidade no local da inflamação (ação anti-inflamatória).

Hirudoid® age diminuindo a inflamação, com o alívio da dor e redução do inchaço e da vermelhidão em áreas com varizes ou manchas roxas decorrentes de contusões (batidas e traumas), cirurgias ou situações semelhantes. É indicado para pacientes adultos e pediátricos. O produto está no mercado desde 1955, sendo uma das marcas mais antigas e conhecidas da Daiichi Sankyo.

Daisan® é a combinação de um analgésico de ação central, o tramadol, com o paracetamol, analgésico amplamente utilizado. Essa combinação apresenta efeito analgésico sinérgico, em que o paracetamol potencializa a ação do tramadol, permitindo a diminuição das doses de cada princípio ativo, mantendo a eficácia no tratamento da dor moderada à grave.



Alimento

» Inovaflex (colágeno hidrolisado + vitamina C)

Por fim, na linha de Alimentos, Inovaflex é um pó para o preparo de bebida (sabores limão e chá verde) à base de colágeno hidrolisado e vitamina C. Por ser um componente estrutural das cartilagens, assegurar os níveis de colágeno é essencial para manter as articulações saudáveis e flexíveis. O ácido ascórbico (vitamina C) desempenha um papel fundamental na síntese de colágeno, além de potente ação antioxidante associada.

Acesso aos medicamentos

Cientes de que nossos produtos são essenciais para a saúde e qualidade de vida da população, consideramos a garantia de acesso aos nossos medicamentos uma parte importante de nossa estratégia de sustentabilidade. Nesse sentido, mantemos um relacionamento comercial próximo com distribuidores e grandes redes de farmácia, além de manter canais online, como SAC e Portal Adere Saúde.

Além disso, contamos com um processo interno mensal – entre as áreas de Vendas, Marketing e *Supply Chain* – que faz a previsão de produção e consumo de cada produto, para garantir o atendimento contínuo aos pacientes em tratamento.

Desde 2018, contamos com a área de Acesso, cuja finalidade é ampliar o conhecimento sobre as necessidades médicas da população e seu comportamento durante o tratamento, buscando desenvolver soluções que ampliem a disponibilização dos nossos medicamentos e, conseqüentemente, o nosso impacto na saúde da população brasileira. Além disso, a área nos permite interagir com o poder público, hospitais, seguradoras e associações de médicos e pacientes, criando relacionamentos institucionais que facilitem o acesso aos nossos produtos.

As atividades da área de Acesso fazem parte de um movimento estratégico da nossa Companhia em direção a nossa Visão 2025: ser uma empresa farmacêutica global inovadora com vantagem competitiva em Oncologia.

Sabemos que o câncer é uma enfermidade com grande impacto na saúde da população, cujo tratamento exige alto grau de especialização e, por isso, nosso relacionamento com associações de médicos e pacientes e com diversas fontes pagadoras tem o potencial de ampliar nossa geração de valor para esses *stakeholders*.

Oncologia

A fim de avançar ainda mais em direção a nossa Visão, criamos, em 2019, a Diretoria da Unidade de Negócios em Oncologia, responsável pela gestão da nossa nova linha de produtos em Oncologia. Sua criação faz parte de uma série de ações e mudanças com o objetivo de nos preparar para os desafios desse segmento.

Entre suas ações, está o estabelecimento de parcerias estratégicas com a comunidade científica e outras farmacêuticas, como a AstraZeneca, para promover o desenvolvimento de produtos inovadores que ajudem os pacientes a enfrentar essas doenças.

Doenças raras

O desenvolvimento de medicamentos voltados para o combate e o tratamento de doenças raras também passou a ser foco das atividades da Companhia. Trata-se de um novo campo de atuação para a Daiichi Sankyo Brasil, com crescimento destacado dentro e fora do país.

Em março de 2020, como parte desse novo esforço da Companhia participamos da 5ª Edição da *Rare Diseases Scenario in Brazil*, evento que promoveu o debate entre profissionais da saúde, políticos, promotores e o terceiro setor sobre novas ideias e experiências que impactem as políticas públicas sobre o tema.

Agências Reguladoras

GRI 417-2

O relacionamento com as agências reguladoras dos países onde atuamos é essencial para que nossos medicamentos cheguem até a população. Por isso, a avaliação criteriosa das regulamentações locais e o planejamento técnico para atendê-las são centrais para a nossa estratégia de crescimento na América Latina.

Contamos com consultores em alguns países, que dão suporte à submissão de novos medicamentos seguindo a legislação local. Em outros países, atuamos por meio de empresas parceiras. No Brasil, a agência reguladora é a Anvisa (Agência Nacional de Vigilância Sanitária).

Antes mesmo de submeter os medicamentos para aprovação, realizamos reuniões com todos os departamentos relevantes para garantir que todas as informações e documentos necessários para a avaliação do medicamento pelas autoridades sanitárias sejam desenvolvidos com excelência.

Durante a etapa de avaliação do medicamento pelas agências reguladoras, acompanhamos o status de avaliação por meios oficiais, e fornecemos informações adicionais sempre que solicitadas, no menor tempo possível.

Por meio dessas ações, buscamos garantir que as informações fornecidas sejam da mais alta qualidade e que as agências reguladoras possam concluir a sua análise o mais rápido possível, garantindo o acesso dos pacientes aos novos tratamentos.

Como resultado de nossos esforços junto às agências reguladoras da América Latina, durante o ano fiscal 2019/2020, aprovamos o registro do Lixiana® (edoxabana) em quatro novos países: El Salvador, Costa Rica, México e República Dominicana. Também, aprovamos o registro do Latuda® (lurasidona) na Colômbia. No Brasil, aprovamos o registro do Loxonin® Flex (loxoprofeno, na forma farmacêutica de adesivo) e a ampliação do uso de Latuda® para população pediátrica (acima de 13 anos).

Demonstrando nosso comprometimento com as legislações locais, não houve nenhum caso de não conformidade com regulamentos e códigos voluntários relativos à informação e rotulagem de produtos durante o ano fiscal.



Pesquisa e Inovação

GRI 103-1 / 103-2 / 103-3

A Daiichi Sankyo considera a Pesquisa e Desenvolvimento o motor para a inovação e solução de problemas na área da saúde, que nos permite avançar na descoberta de novos tratamentos e possibilidades terapêuticas. Por isso, investimos em pesquisas laboratoriais e clínicas, desenvolvidas para avaliar a segurança e eficácia dos medicamentos.

Em linha com nossa Visão de sermos, até 2025, uma empresa farmacêutica global inovadora com vantagem competitiva em Oncologia, investimos em pesquisa de novos medicamentos nessa especialidade em diversos centros de pesquisa em todo o mundo, incluindo no Brasil.

Na Daiichi Sankyo Brasil, contribuimos com pesquisas globais sobre a eficácia de novos medicamentos e realizamos estudos clínicos locais, com o objetivo de validar o resultado dessas pesquisas para a realidade brasileira. Em 2019, a Daiichi Sankyo Brasil investiu R\$ 939,7 mil em uma pesquisa local, cujo projeto total deve durar até 2022. Além dela, contamos com outras três pesquisas clínicas realizadas no país, mas com financiamento da Daiichi Sankyo Global.

Para garantir a legalidade das nossas pesquisas clínicas, adotamos uma série de regulamentações globais, dentre as quais está o guia Boas Práticas Clínicas, construído pela Conferência Internacional de Harmonização (ICH – do inglês *International Conference of Harmonization*) e adotado em diversas pesquisas ao redor do mundo, incluindo o Brasil. Também adotamos a regulamentação Documento das Américas, que estabelece diretrizes referentes às boas práticas clínicas, geralmente utilizadas pelas agências regulatórias, investigadores, comitês de ética, universidades e empresas.

Seguimos as resoluções publicadas pela Comissão Nacional de Ética em Pesquisa (CONEP) – órgão responsável por implementar normas e diretrizes para pesquisas que envolvam seres humanos – referentes aos aspectos éticos da pesquisa clínica que garantem a integridade e dignidade dos participantes.

Ainda, em relação aos aspectos sanitários, seguimos as Resoluções de Diretoria Colegiada pertinentes à pesquisa clínica, tendo como base a RDC 09/2015 – resolução que define os procedimentos e requisitos para realização de ensaios clínicos com medicamentos. Os ensaios clínicos são submetidos ao Dossiê de Desenvolvimento Clínico de Medicamento (DDCM) que deve ser aprovado pela Anvisa.



Novos negócios

Em março de 2020, foi estabelecida uma Diretoria específica para a Área de Novos Negócios, responsável por alavancar a estratégia de ampliação dos negócios da Daiichi Sankyo Brasil e fortalecer os segmentos em que já atuamos, além de buscar o ingresso em novos e promissores mercados.

Participação em Associações

GRI 102-13

Participamos ativamente da discussão e proposição de políticas públicas que contribuam para o desenvolvimento do setor farmacêutico no Brasil. Além disso, somos membros de associações que contribuem com o desenvolvimento do nosso negócio em outras frentes, como digital e RH. Saiba mais sobre a nossa participação, a seguir:



Interfarma: entidade que representa empresas e pesquisadores nacionais ou estrangeiros responsáveis pela inovação em saúde e por promover o desenvolvimento da indústria de pesquisa científica e tecnológica no Brasil, em especial para a produção de insumos farmacêuticos, matérias-primas, medicamentos e correlatos.

Uma das principais atividades da Associação é estabelecer um canal constante de comunicação entre a sociedade, setor farmacêutico e governos Federal, Estadual e Municipal. A Daiichi Sankyo Brasil participa de 11 das 13 Comissões da Interfarma, com o intuito de discutir questões do setor.



SINDUSFARMA

Sindusfarma: Sindicato da Indústria Farmacêutica, tem como papel defender as causas da indústria no Estado de São Paulo, prestando serviços aos seus associados.



Abimip (Associação Brasileira da Indústria de Medicamentos Isentos de Prescrição): congrega indústrias nacionais e multinacionais que atuam na fabricação, importação ou comercialização de medicamentos isentos de prescrição.



IAB Brasil (Interactive Advertising Bureau): rede internacional de associações que tem como principal objetivo desenvolver o mercado de mídia interativa no Brasil. A rede conta com representações em mais de 44 países, entre eles EUA, Austrália, Cingapura, Espanha, França, Inglaterra, Itália, Chile, México, Brasil etc.

A IAB Brasil orienta o mercado sobre planejamento, criação, compra, venda, veiculação e mensuração de mensagens comerciais, e desenvolve e promove o intercâmbio de experiências e conhecimentos técnicos. Em 2019, passamos a participar do grupo como parte dos nossos esforços para a transformação digital da Companhia.



Alagev (Associação Latino Americana de Gestores de Eventos e Viagens Corporativas): entidade que tem a missão de conectar o mercado de eventos e viagens corporativas na América Latina, compartilhando as melhores práticas e promovendo a capacitação e o desenvolvimento da indústria.



8

Saúde e Segurança dos Pacientes

Saúde e Segurança dos Pacientes

Qualidade e Segurança do Produto

GRI 103-1 / 103-2 / 103-3 / 416-1 / 416-2

Na Daiichi Sankyo Brasil estamos comprometidos com a saúde dos pacientes que fazem uso dos nossos medicamentos e, por isso, a qualidade e a segurança de nossos produtos são prioridades em nossa operação.

Para manter o alto nível de qualidade e a satisfação dos pacientes, nossos medicamentos são regularmente submetidos a avaliações criteriosas em diversos aspectos, especialmente em relação ao impacto na saúde e na segurança. Fazemos isso por meio do nosso Sistema de Gestão da Qualidade (SGQ), estabelecido em conformidade com a legislação sanitária vigente em todos os países em que comercializamos nossos produtos. O sistema assegura o atendimento aos mais altos padrões regulatórios, ao mesmo tempo em que atende às diretrizes e políticas de qualidade globais estipuladas pelo Grupo Daiichi Sankyo.

Entre as práticas adotadas está a qualificação da cadeia de fornecedores, por meio de auditorias e da realização de testes em cada material recebido e destinado para produção ou comercialização. Buscamos também o mais alto rigor na avaliação dos processos produtivos conduzidos na fábrica de Barueri (SP) e a análise de cada lote de acordo com seus atributos críticos de qualidade. Após a comercialização dos medicamentos, continuamos a aplicar controles de qualidade, como a condução de estudos de estabilidade e a retenção de amostras.

Contamos com uma área de Qualidade em Farmacovigilância e Assuntos Regulatórios, com o objetivo de atuar na redução de riscos nesses temas. Somos a primeira unidade da Organização fora do Japão, Estados Unidos e Europa a contar com uma equipe dedicada a esse tópico.

Também monitoramos o perfil de segurança dos medicamentos durante a sua comercialização. No Brasil, a principal fonte de informação sobre eventos adversos são os relatos dos próprios pacientes, coletados pelo Serviço de Atendimento ao Consumidor (SAC) ou pelos próprios colaboradores da Companhia.

Essas informações são coletadas localmente e compiladas em um banco de dados global, que permite à Organização identificar eventuais mudanças no perfil de segurança dos medicamentos. Caso seja identificado algum risco, a Companhia analisa o tema com o máximo rigor técnico-científico de forma a fundamentar as devidas ações preventivas e corretivas.

Buscando nos preparar para o crescimento futuro de nossa linha de medicamentos e do número de pacientes, utilizamos a metodologia Kaizen para reorganizar o processamento de casos de eventos adversos, garantindo maior agilidade e assertividade ao processo. A inovação foi implantada em 2019, e estamos em fase de monitoramento dos resultados.

Como resultado de todos esses esforços, por mais um ano consecutivo não registramos casos de não conformidade com regulamentos e códigos voluntários relacionados aos impactos dos produtos na saúde e segurança dos pacientes.

Além disso, em setembro de 2019, sediamos um evento aberto realizado pelo MedDRA (Dicionário Médico para Atividades Regulatórias, na sigla em inglês), que forneceu um treinamento sobre a terminologia médica padronizada internacionalmente e os métodos para avaliação de dados referentes à segurança no uso de medicamentos.

Foram quatro dias de treinamento que contaram com a participação de 60 pessoas de diversas organizações, sendo seis do time de Farmacovigilância da Daiichi Sankyo Brasil. Os demais participantes se distribuíram entre representantes da indústria farmacêutica e da Anvisa.



Atendimento ao Paciente

GRI 102-43

A saúde e bem-estar dos pacientes, consumidores finais dos nossos produtos, é a razão da nossa existência. Por isso, trabalhamos diariamente para enfrentar os desafios e oferecer o melhor da indústria farmacêutica ao longo de todas as etapas de nosso negócio, desde a fabricação dos medicamentos até o relacionamento e cuidados pós-utilização.

Esse relacionamento é construído com o auxílio do nosso Serviço de Atendimento ao Consumidor (SAC), canal que possibilita aos pacientes sanar dúvidas e pedir informações sobre os medicamentos, expor opiniões, solicitar informações de produtos que não se encontram disponíveis em sua área geográfica, registrar queixas e informações sobre eventos adversos.

Para que o atendimento seja o mais rápido e efetivo, nosso SAC conta com a URA (Unidade de Resposta Audível) – sistema que automatiza as primeiras etapas do atendimento – que agiliza o processo e facilita o encaminhamento das ligações às equipes adequadas.

No Brasil, o SAC também é um importante canal informativo para os pacientes que procuram o serviço para solicitar orientações técnicas sobre o uso correto dos medicamentos, incluindo informações a respeito de

sua dosagem, precauções no uso durante a gravidez e as ações a serem adotadas em caso de superdosagem.

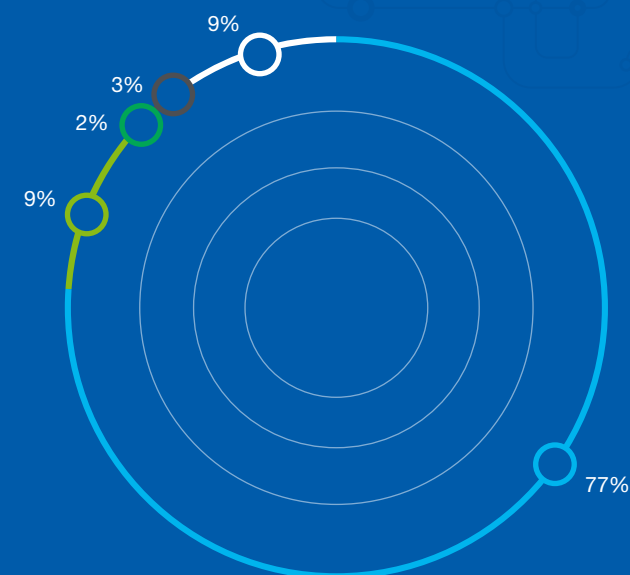
Para que todas essas informações sejam fornecidas adequadamente, contamos com profissionais da saúde capacitados para realizar esse tipo de atendimento. Esses colaboradores recebem treinamentos regulares sobre temas técnicos, incluindo atualizações sobre os novos medicamentos lançados pela Companhia.

No ano fiscal 2019/2020, realizamos 11.844 atendimentos no SAC. Desses, 10% eram referentes à farmacovigilância e 77% a pedidos de informação, que incluem perguntas sobre dados técnicos e dúvidas sobre a existência de Programas de Desconto e sobre o Serviço de Apoio Logístico.

SAC

O Serviço de Atendimento ao Consumidor (SAC) da Companhia é oferecido pelo telefone **08000 55 65 96**, pelo **Fale Conosco** no site institucional ou via e-mail **sac@dsbr.com.br**.

Atendimentos realizados pelo SAC



- Informações
- Farmacovigilância
- Reclamações
- Solicitações
- Opinião



9

Profissionais da Saúde

Profissionais da Saúde

Relacionamento com Profissionais da Saúde

GRI 102-16 / 102-43 / 103-1 / 103-2 / 103-3

A Daiichi Sankyo Brasil estabelece, junto aos profissionais da saúde, uma relação de confiança, transparência e cooperação, visto que são eles que preservam nossos medicamentos e acompanham os tratamentos dos pacientes.

Aprimoramos continuamente nossa atuação junto a esses profissionais por meio do fornecimento de informações cientificamente comprovadas sobre nossos produtos e suas áreas terapêuticas, seja de forma presencial e/ou virtual. Geramos, assim, valor para toda a sociedade, disseminando o conhecimento científico produzido em nossas atividades.

Para alcançar esse objetivo, contamos com **Programa de Educação Médica Continuada** que, por meio de palestras e eventos, fornece à classe médica informações científicas sobre doenças, medicamentos e tratamentos diferenciados.

Além disso, em nossa estrutura corporativa contamos com duas áreas focadas nesse público: o **Departamento de Informações Médicas** e a área de **Assuntos Médicos e Consultores Científicos**.

O Departamento de Informações Médicas garante que todas as informações fornecidas aos profissionais da saúde, em relação aos nossos produtos, tenham como base preceitos científicos, garantindo, assim, credibilidade e confiança. No ano fiscal 2019/2020, o departamento recebeu 2.310 questionamentos espontâneos.

A área de Assuntos Médicos e Consultores Científicos conta com consultores e gerentes médicos que atuam no relacionamento com pesquisadores, professores e outros líderes de opinião na área para discutir e compartilhar atualizações científicas.

O ano fiscal 2019/2020 foi importante para o fortalecimento de nosso relacionamento com os profissionais da saúde, em virtude do lançamento recente dos medicamentos Lixiana® e Latuda®, realizado no ano fiscal anterior. Ao longo de todo o ano, reforçamos a comunicação acerca dessas novas possibilidades de tratamento, com informações científicas atualizadas.

Durante o período, também buscamos estruturar novos canais digitais para o relacionamento com esse público, a serem lançados e trabalhados nos próximos anos (saiba mais na página 43).

Nosso relacionamento com os profissionais da saúde é construído em uma base ética, responsável e íntegra, sempre preservando sua autonomia na prescrição dos medicamentos. Orientamos essa relação por meio do nosso **Guia de Diretrizes de Práticas Promocionais** – que estabelece aos nossos colaboradores os princípios e diretrizes para interações com profissionais da saúde, Instituições Médicas e Organizações de Pacientes, bem como a promoção de produtos farmacêuticos – construído com base no Código de Conduta da Interfarma, no Código de Conduta de Marketing Global da Daiichi Sankyo e no Código de Conduta da ABIMIP.

Força de Vendas

Nossa Força de Vendas tem o objetivo de manter um relacionamento próximo e cotidiano com os profissionais da saúde, colocando em prática nossa estratégia promocional. Ela é formada por colaboradores integralmente dedicados a visitar consultórios médicos, hospitais, clínicas e farmácias para levar informações atualizadas sobre os nossos produtos e suas áreas terapêuticas. Dessa forma, disseminamos conhecimento científico entre a comunidade médica e ampliamos o acesso dos pacientes aos tratamentos que oferecemos.

Nosso **Guia de Diretrizes de Práticas Promocionais** estabelece que o relacionamento dos propagandistas com o profissional da saúde deve ser pautado pela ética e transparência, apoiando, sem direcionamentos, o médico em sua decisão final sobre qual medicamento prescrever aos pacientes.

Os materiais e a pauta promocional utilizados pela Força de Vendas são desenvolvidos pelas áreas de Marketing e Treinamento, com o suporte das Diretorias de Assuntos Médicos e Regulatória. Todos são aprovados pela área de *Compliance* para garantir seu alinhamento com as normas e políticas internas.

Durante o ano fiscal 2019/2020, a área passou por mudanças em virtude de nossos lançamentos mais recentes e dos avanços em nosso modelo de negócios. Passamos também a contar com uma linha hospitalar, dedicada ao relacionamento com as instituições hospitalares, um público importante para fazer nossos medicamentos chegarem aos pacientes hospitalizados. Além disso, criamos uma equipe de *trainees* em vendas.

A fim de garantir que as informações transmitidas aos profissionais da saúde sejam as mais atualizadas, contamos com uma gama de treinamentos presenciais e online. As capacitações a distância são realizadas via Universidade Daiichi Sankyo Brasil, plataforma que permite o treinamento de todos os propagandistas, independentemente da região do país onde se encontrem alocados.

Durante o ano fiscal, remodelamos nosso programa de treinamento para a Força de Vendas, que passou a se estruturar em três pilares:

- » **Formação inicial:** treinamentos presenciais e online focados nos novos colaboradores e nos produtos recém-lançados. Em 2019, formamos quatro turmas de novos colaboradores por treinamento presencial;
- » **Educação Continuada:** oferece Encontro Nacional de Vendas, assessoramento de campo e treinamentos online, disponibilizados por meio da Universidade Daiichi Sankyo Brasil;
- » **Desenvolvimento de competências:** voltado aos gerentes distritais, é focado em habilidades de vendas e gestão de contas-chave. Em 2019, totalizaram cinco módulos.

Ao longo de 2019, tivemos uma média de 172,6 horas de treinamento por colaborador da Força de Vendas, com 95 formados via Universidade DSBR e 95 via treinamentos presenciais. Com relação ao aproveitamento dos participantes, nossa pesquisa de satisfação apontou uma nota de 9,09.

Realizamos, ainda, a Convenção de Vendas, um evento anual em que reunimos todos os propagandistas, consultores e especialistas em vendas para trocar informações, receber treinamentos, conhecer os nossos resultados e discutir os desafios para o próximo ano fiscal. Em 2019, ele foi realizado na cidade de Extrema (MG), e contou, em seu primeiro dia, com a participação de todos os colaboradores da Daiichi Sankyo Brasil, que participaram de atividade realizada por uma consultoria externa com foco no trabalho em equipe e na necessidade de sintonia e colaboração dentro da Companhia.



Em julho de 2019, durante a reunião de resultados, os gestores da Força de Vendas receberam um treinamento comportamental chamado “Conversas Difíceis: como transformá-las em diálogos construtivos”, cuja metodologia trouxe novas perspectivas sobre os conflitos, esclarecendo os efeitos negativos das divergências e propondo soluções que contribuam com a gestão das equipes. Durante o evento, a área de Recursos Humanos aplicou técnicas de *mindfulness* e organizou um jantar colaborativo, onde todos puderam participar cozinhando, de forma a promover o trabalho em equipe e a colaboração.

Ao longo de 2019, trabalhamos no desenvolvimento de um novo método online para nossa Força de Vendas interagir com os profissionais da saúde, como parte de nossas ações rumo à transformação digital (saiba mais na página 25). No início de 2020, em virtude da pandemia do novo Coronavírus (COVID-19), antecipamos sua implantação por meio do projeto piloto Representação de Vendas Digital, que viabilizou visitas remotas aos médicos.

Desse modo, cumprimos as orientações de saúde pública, declaradas pela Organização Mundial da Saúde (OMS) e pelos governos locais, garantimos a segurança do nosso Time de Vendas e preparamos nosso negócio para um futuro cada vez mais digital.

Eventos

Ao longo do ano, participamos, organizamos e patrocinamos diversos eventos médicos, seja com o objetivo de compartilhar as descobertas e trocar conhecimentos técnico-científicos com os profissionais da saúde, seja para apoiar o desenvolvimento científico do setor. Por isso, no ano fiscal 2019/2020, marcamos presença em 139 eventos, sendo:

Participação em 139 eventos médicos



17

Eventos Internacionais



38

Eventos Nacionais



37

Eventos Regionais

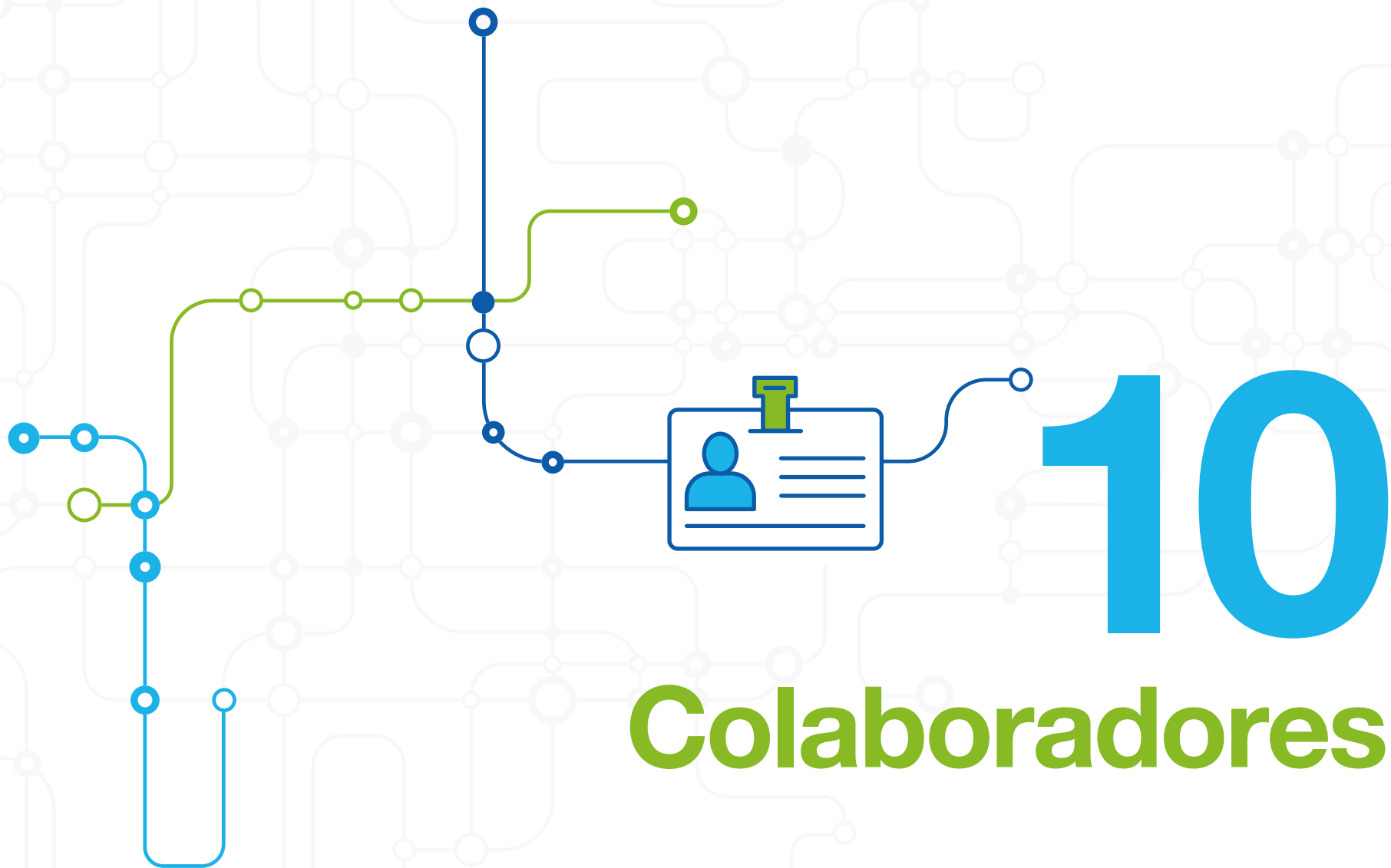


47

Eventos Exclusivos da Daiichi Sankyo Brasil

Em 2019/2020, participamos dos principais congressos nacionais, internacionais e regionais nas áreas de Cardiologia, Psiquiatria, Ortopedia e Oncologia, incluindo:

Nome	Especialidade	Local
ICRS – <i>International Cartilage Regeneration & Join Preservation Society</i>	Ortopedia	Canadá
APA 2019 – <i>American Psychiatric Association</i>	Psiquiatria	EUA
Congresso da SOCESP 2019 – Sociedade de Cardiologia do Estado de São Paulo	Cardiologia	Brasil
CBOT – Congresso Brasileiro de Ortopedia e Traumatologia	Ortopedia	Brasil
WPA – <i>World Congress of Psychiatry</i>	Psiquiatria	Portugal
<i>Expert Meeting Effient – New evidence in the treatment of Acute Coronary Syndrome</i>	Cardiologia	Brasil
Congresso da Sociedade Brasileira de Angiologia e Cirurgia Vascular (SBAVC) – 2019	Angiologia e Cirurgia Vascular	Brasil
ESC Congress 2019 – European Society of Cardiology	Cardiologia	França
ISTH – <i>International Society on Thrombosis and Haemostasis</i>	Angiologia e Cirurgia Vascular	Austrália
74º Congresso Brasileiro de Cardiologia	Cardiologia	Brasil
<i>Big Meeting Lixiana Neurologia</i>	Neurologia	Brasil
<i>World Congress of Arrhythmias</i>	Cardiologia	Argentina
CBP 2019 – Congresso Brasileiro de Psiquiatria	Psiquiatria	Brasil
II Fórum Nacional de Cardio-Oncologia	Cardiologia	Brasil
<i>Big Meeting Latuda Triângulo Mineiro</i>	Psiquiatria	Brasil
<i>Cardio Oncology Summit</i>	Oncologia	Brasil



Colaboradores

Colaboradores

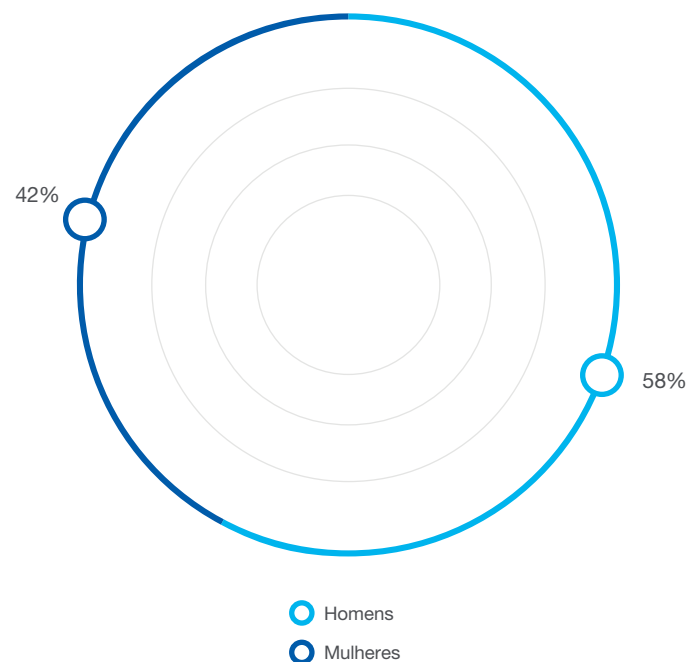
Equipe Engajada

GRI 102-8

Na Daiichi Sankyo Brasil, sabemos que os colaboradores são fundamentais para sustentarmos nossa missão de promover a saúde e melhorar a qualidade de vida da população. Por isso, buscamos valorizar o esforço e a dedicação de toda a nossa equipe por meio de um ambiente inclusivo e acolhedor. Além disso, reconhecemos a individualidade e talento de cada um, seja por meio de práticas diárias de feedback e reconhecimento, seja pelo pagamento de salários e benefícios competitivos em relação ao mercado.

Durante o ano fiscal 2019/2020, tivemos um aumento no número de colaboradores em virtude do crescimento da nossa Forças de Vendas. Ao final de março de 2020, contávamos com 425 colaboradores próprios, cerca de 8% a mais que no ano fiscal anterior, que estão distribuídos da seguinte forma:

Colaboradores por gênero



Os colaboradores da fábrica e do escritório administrativo estão sediados no estado de São Paulo, enquanto a Força de Vendas está presente em outros estados do país. Neste ano, passamos a atuar em mais um estado: o Maranhão. Veja a distribuição de nossos colaboradores no país, a seguir:

Distribuição dos colaboradores próprios*



* Consideramos a distribuição de nossos colaboradores por estado uma informação estratégica e não divulgamos o dado.

Além dos colaboradores próprios, também contamos com 80 terceirizados, que colaboram em atividades de limpeza, segurança patrimonial, recepção e no restaurante. Todos estão sediados em São Paulo, distribuídos da seguinte forma:

Contrato de Trabalho	Homens	Mulheres	Total
Efetivo	247	178	425
Terceiros	39	41	80
Aprendizes	1	4	5
Total	287	223	510

A fim de engajar nossa equipe, promovemos uma cultura aberta, colaborativa e participativa, que valoriza as opiniões e os talentos de cada colaborador. Essa atitude abrange desde a forma como estabelecemos as relações de trabalho, no dia a dia, até o ambiente físico que proporcionamos em nossa sede e na fábrica. Por isso, contamos com um escritório moderno, com áreas de convivências e espaços abertos, e nossos colaboradores contam com *dress code* informal, horário flexível e a prática do *home office*.

Durante o ano fiscal, aprimoramos nosso processo de recrutamento e seleção, criando um programa de indicação de colega para a Força de Vendas. No próximo ano fiscal, estenderemos a iniciativa para as demais áreas. Assim, além de valorizarmos

as indicações de nossos colaboradores, criamos uma equipe mais coesa e alinhada à nossa cultura.

Também estamos preocupados em ouvir nossos colaboradores. Por isso, em 2019, instalamos na fábrica e no escritório as nossas Caixas de Sugestão, um canal de comunicação direto e anônimo entre nossos colaboradores e o Diretor Presidente. Em 2020, em virtude da pandemia, criamos uma caixa online para que todos pudessem continuar enviando ideias e sugestões mesmo sem estar nas unidades.

Também incentivamos o reconhecimento pelos bons resultados e as celebrações como forma de agradecer as nossas conquistas, compartilhar e motivar as equipes. Durante o ano, por exemplo, organizamos eventos e encontros para comemorar conquistas, como o primeiro ano do lançamento de Lixiana®, e datas importantes, como os Aniversariantes do mês, Dia das Mães, Dia dos Pais, Festa Junina e confraternizações de Fim de Ano.

Desse modo, buscamos melhorar continuamente a satisfação de nossos colaboradores. Na pesquisa “GPTW – Melhores Empresas para Trabalhar” mais recente, realizada no início de 2020 e divulgada em maio, atingimos um índice de confiança de 83%. O valor é 1 p.p. superior ao registrado em 2018, data da última pesquisa. Como resultado, entramos para a lista das Melhores Empresas para Trabalhar GPTW – Barueri 2020.



Desenvolvimento da Liderança

GRI 102-10

Nos últimos anos, como parte de nossa estratégia de nos adaptarmos aos desafios vindouros, investimos fortemente na transformação de nossa cultura organizacional. Ao longo do ano fiscal 2019/2020, essa estratégia se focou no fortalecimento e capacitação das lideranças, uma vez que elas desempenham o importante papel de inspirar e motivar as equipes.

Intensificamos nossas iniciativas de desenvolvimento dos líderes, por meio de programas, treinamentos e encontros que buscaram fortalecer seus comportamentos e competências. Realizamos um *assessment* com as diretorias, que deu início a um processo de mudança na cultura organizacional, que incluiu o diagnóstico e o estabelecimento de linhas de ação para garantir o crescimento sustentável de nosso negócio.

Como resultado, lançamos um novo olhar sobre o nosso modelo de liderança, que vem sendo discutido e implementado aos poucos na Companhia, estimulando uma mudança de comportamento focada na participação proativa e comprometida com os desafios da Daiichi Sankyo Brasil.

Dentro desse contexto realizamos dois **Encontros de Lideranças**, que contaram com a participação de 90 colaboradores de toda a Companhia. Neles, compartilhamos experiências e discutimos abertamente o futuro da Daiichi Sankyo Brasil com apoio de uma consultoria externa. Por meio dela, buscamos identificar as forças impulsionadoras e restritivas de nosso negócio, definimos as competências essenciais para as lideranças e estabelecemos uma série de compromissos tendo como horizonte o alcance da Visão 2025 da Organização.

Como resultado, criamos oito grupos de ação, divididos entre os seguintes temas: conhecimento, cultura de reconhecimento, comunicação, retenção de talentos, metodologia de processos, diversidade e inclusão, planejamento e integração/colaboração. Assim, a partir do protagonismo da liderança, organizamos toda a nossa equipe para atuar em prol das transformações que estamos promovendo.

Diversidade & Inclusão

Em 2020, identificamos que todas as salas da nossa sede foram nomeadas em homenagem a profissionais da saúde do sexo masculino. Para mostrar a nossa preocupação com a Diversidade e a Inclusão e promover uma cultura pautada no respeito à diversidade e no empoderamento das mulheres, renomeamos algumas das salas da nossa Sede, de modo a também homenagear e reconhecer o mérito de mulheres que atuaram no campo da saúde. Foram sete salas renomeadas e, entre as homenageadas, estão:

- » **Maria Augusta Generoso Estrela**, primeira mulher brasileira a se formar em medicina (1881);
- » **Nise da Silveira**, médica psiquiatra brasileira que revolucionou o tratamento mental no Brasil;
- » **Maria da Penha Maia Fernandes**, farmacêutica bioquímica conhecida pela lei que leva seu nome, Lei Maria da Penha, importante instrumento no combate à violência contra mulheres no país.

Acreditamos que pequenas ações como essa, fazem a diferença no dia a dia de nossos colaboradores, promovendo a mudança cultural que almejamos.

Carreira

GRI 103-1 / 103-2 / 103-3 / 404-2 / 404-3

Na Daiichi Sankyo Brasil, sabemos que o desenvolvimento da capacidade de nossos profissionais e sua evolução de carreira estão intimamente ligados à sustentabilidade, perenidade e crescimento do negócio. Por isso, oferecemos programas estruturados de treinamento e capacitação para colaboradores de todos os níveis hierárquicos, priorizando a formação de futuros líderes alinhados aos nossos objetivos estratégicos.

A fim de avançar ainda mais nesse tema, durante o ano fiscal 2019/2020, implementamos nosso Programa de Gestão de Carreira. Por meio da ferramenta 9Box, passamos a mapear e a gerir de forma aprofundada e assertiva nossos talentos, iniciando o desenvolvimento de um plano de sucessão na Companhia.

Como meio de desenvolver cada vez mais a nossa equipe contamos com os seguintes programas:

- » **Escola de Liderança:** treinamento comportamental com o objetivo de desenvolver e potencializar as competências essenciais de gestão e liderança dos gestores contratados e recém-promovidos. Durante o ano fiscal, 20 líderes foram treinados com média de 16 horas/líder, totalizando 320 horas de treinamento;
- » **Colaborador Dinérgico:** busca desenvolver as competências comportamentais e as capacidades de comunicação de todos os colaboradores da Companhia utilizando a mesma metodologia da Escola de Liderança. Foram treinados 52 colaboradores, com média de oito horas/colaborador, totalizando 416 horas de treinamento;
- » **Programa de Estágio:** tem como objetivo proporcionar uma vivência prática aos estagiários possibilitando que apliquem seus conhecimentos adquiridos na vida acadêmica. Para isso, eles são acompanhados por profissionais experientes que contribuem com seu desenvolvimento e capacitação, visando um melhor desempenho na carreira profissional desses jovens talentos. Durante o ano, passaram pelo programa três estagiários, todos atualmente efetivados;
- » **Programa de Integração:** abrange todos os novos colaboradores com o objetivo de recebê-los, facilitando sua adaptação e entendimento quanto aos processos, filosofia de gestão de RH e cultura da Organização. Cada participante recebe, em seu primeiro dia na Companhia, uma agenda de integração, feita pelo líder. São realizadas atividades e visitas a outras áreas com as quais terá interface na rotina de trabalho e uma série de trilhas de desenvolvimento em nossa Universidade Corporativa. Neste ano fiscal, o programa passou por uma revisão, a partir da qual, além da apresentação da Companhia, os colaboradores iniciantes passaram a contar com um Daiichi *Partner* — um colaborador “padrinho” que presta ajuda nos primeiros dias. Durante o ano, passaram pelo programa 51 colaboradores.

Durante o ano fiscal 2019/2020, todos os nossos colaboradores receberam sua Avaliação de Desempenho, permitindo que acompanhem sua evolução de performance e tracem planos de crescimento e desenvolvimento profissional. Neste último ciclo de avaliação, as metas corporativas foram estendidas para toda a equipe, levando todos a se apropriarem dos objetivos da Companhia e aumentando o senso de pertencimento.

A partir deste ano, também começamos um piloto com uma nova metodologia de avaliação. Atualmente, com a avaliação 90°, o gestor faz a avaliação do colaborador, o colaborador faz sua autoavaliação e, posteriormente, ambos se reúnem para a avaliação final (em consenso). No novo modelo específico para gestores, a avaliação 180°, a principal diferença é que antes da avaliação final, realizamos uma calibração da avaliação do gestor com um comitê de outros gestores, com o objetivo de identificar novas percepções, adquirir exemplos a respeito do comportamento de outros colaboradores e nivelar as avaliações dos líderes. A expectativa é que até o próximo ano fiscal este modelo seja implementado em toda a Companhia.



Treinamento

GRI 103-3 / 404-1 / 404-2

Além dos programas para engajar e desenvolver a carreira dos colaboradores, realizamos treinamentos para desenvolver talentos específicos:

- » **Programa de Educação Continuada:** busca capacitar, reciclar e desenvolver os colaboradores que necessitam de conhecimento e aprimoramento técnico específico para desenvolver suas atividades, imediatamente ou em curto prazo. Neste ano, 33 colaboradores participaram do programa;
- » **Programa de Formação Educacional:** visa proporcionar desenvolvimento profissional e aprimorar os conhecimentos do colaborador para o exercício de sua função atual ou para desafios futuros, que necessitem de formação técnica especializada como, por exemplo, MBA, pós-graduação ou até mesmo graduação. Este ano, três colaboradores foram atendidos pelo programa;
- » **Programa de Incentivo de Idiomas:** busca proporcionar o aprendizado de idioma estrangeiro (inglês, espanhol ou japonês). Sete colaboradores receberam o benefício;
- » **Autodesenvolvimento:** firmamos parcerias com instituições para a realização de cursos de Graduação, Pós-Graduação, MBA, Idiomas e Intercâmbio, oferecendo descontos a todos os colaboradores e seus dependentes;

» **Job rotation:** ferramenta de desenvolvimento profissional que consiste no intercâmbio dos colaboradores entre áreas diversas da Companhia. Durante 2019/2020, dois colaboradores passaram pela experiência por um período de seis meses.

Os colaboradores da fábrica usam o sistema PIER (Programa Integrado de Educação Remota), a fim de desenvolver suas capacidades técnicas. Este ano, 100% dos colaboradores da fábrica passaram por treinamentos relacionados a Garantia da Qualidade, EHS (Saúde, Segurança e Meio Ambiente na sigla em inglês) e Procedimentos Operacionais.

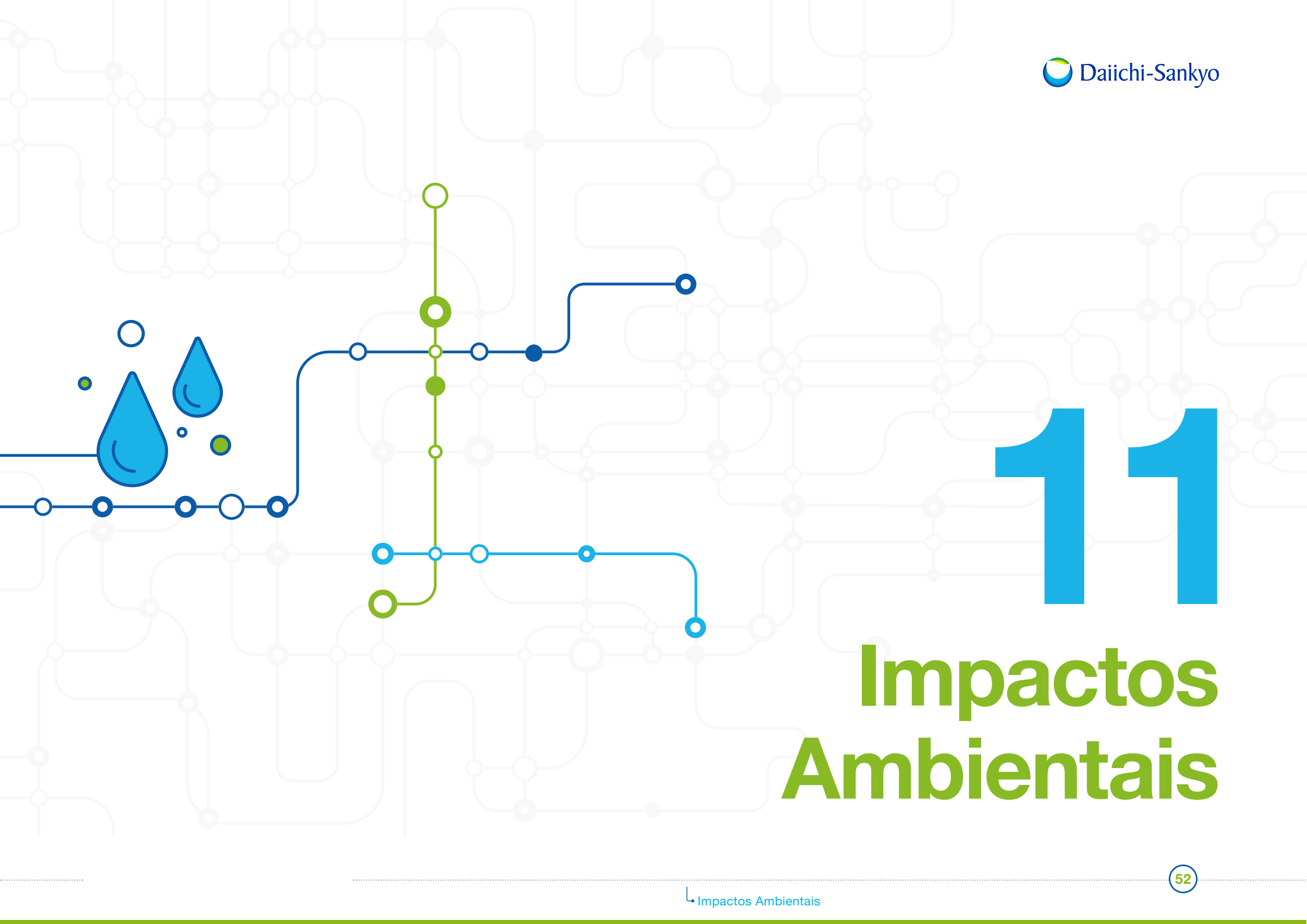
Além disso, como parte do Programa Qualidade Total, oferecemos um treinamento para capacitar os líderes para a implementação da Metodologia PDCA, ferramenta reconhecida mundialmente para a melhoria contínua de processos e produtos, tornando-os mais ágeis, claros e objetivos. A metodologia é composta por quatro etapas cíclicas — *Plan* (planejar), *Do* (fazer), *Check* (verificar) e *Act* (agir) — e segue o princípio da repetição, de modo a permitir que as metas e objetivos sejam alcançados, garantindo o sucesso do negócio. O treinamento teve duração de 16 horas e contou com a participação de 61 líderes.

Nossa **Força de Vendas** recebe treinamentos técnicos presenciais específicos sobre nossos produtos e temas como Habilidade de Vendas e Gestão de Contas (página 42). No ano fiscal, promovemos a capacitação comportamental “Conversas Difíceis: como transformá-las em diálogos construtivos” para os nossos líderes da Força de Vendas, com o objetivo de contribuir com uma comunicação construtiva e assertiva que colabore com a resolução de problemas. Ao todo, o treinamento teve oito horas de duração e participaram 20 líderes.

Durante o ano fiscal 2019/2020, investimos R\$ 2,1 milhões na capacitação de nossos colaboradores, resultando num total de 9.000 horas de treinamentos, distribuídas da seguinte forma:

Categorias	Média de horas de treinamento por colaborador*	
	Homens	Mulheres
Administrativo	1	1
Diretoria	16,6	16,4
Coordenação	8,7	9
Gerência	16,7	17
Operadores	1	1,2

*Os dados não incluem a média de horas de treinamento da Força de Vendas.



11

Impactos Ambientais

Impactos ambientais

Gestão Ambiental

GRI 102-11

A Daiichi Sankyo Brasil tem um compromisso com a redução contínua do impacto ambiental e do consumo de recursos naturais em nossa operação. Por isso, trabalhamos para aperfeiçoar continuamente os nossos processos, de modo que sejam cada dia mais eficientes.

Com esse objetivo, seguimos as diretrizes ambientais do Grupo Daiichi Sankyo, registradas na Política de Gestão Ambiental Global. Além disso, anualmente, estabelecemos metas ambientais (saiba mais na página 28), que se tornam foco de nossa operação.

Em nossa fábrica, aplicamos um Sistema de Gestão Ambiental (SGA) baseado na metodologia ISO 14001, que monitora uma série de indicadores, como o consumo de energia elétrica e de água, a geração de resíduos sólidos, a emissão de fumaça preta e a geração de efluentes e de resíduos.

Princípios do Sistema de Gestão Ambiental



Cumprir com todos os requisitos de meio ambiente, conforme a legislação brasileira e as diretrizes corporativas aplicáveis às nossas operações;



Promover a melhoria contínua de gestão de meio ambiente, estabelecendo metas alinhadas com os valores da Companhia;



Utilizar processos, práticas, materiais e produtos que previnam a poluição do meio ambiente;



Incorporar conceitos de gestão ambiental em novos projetos e processos;



Conscientizar, educar, treinar e motivar todos os colaboradores para que assumam como responsabilidade pessoal a proteção do meio ambiente;



Manter canais de comunicação permanentes com os colaboradores, contratados e parceiros.

Também promovemos a capacitação dos nossos colaboradores incentivando práticas conscientes e ambientalmente responsáveis. Um exemplo foi o treinamento Global de Meio Ambiente, que foi oferecido neste ano fiscal a todos os colaboradores por meio da Universidade Corporativa e abordou temas relacionados ao controle das mudanças climáticas.

Linha Verde

Além de todos os mecanismos para reduzir nosso impacto ambiental, contamos com um canal aberto para que todos os públicos de relacionamento possam realizar alertas e denúncias sobre nossas práticas ambientais. O canal pode ser acessado pelo e-mail linhaverde@dsbr.com.br.

Durante o ano fiscal, não recebemos nenhuma queixa pelo canal.



Emissões

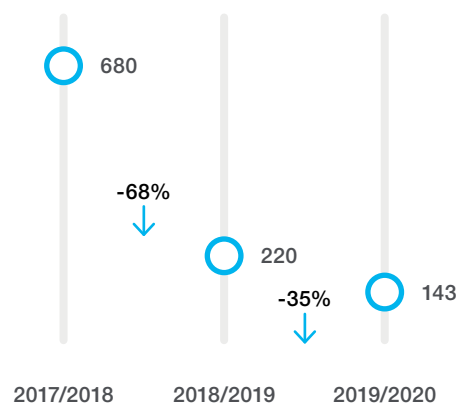
GRI 103-1 / 103-2 / 103-3 / 305-1 / 305-2

A Daiichi Sankyo Brasil, como signatária do Pacto Global, tem um firme compromisso com a redução da emissão de Gases de Efeito Estufa (GEE), pois compreende a importância das ações de combate às mudanças climáticas e de seus impactos ao meio ambiente e à população mundial.

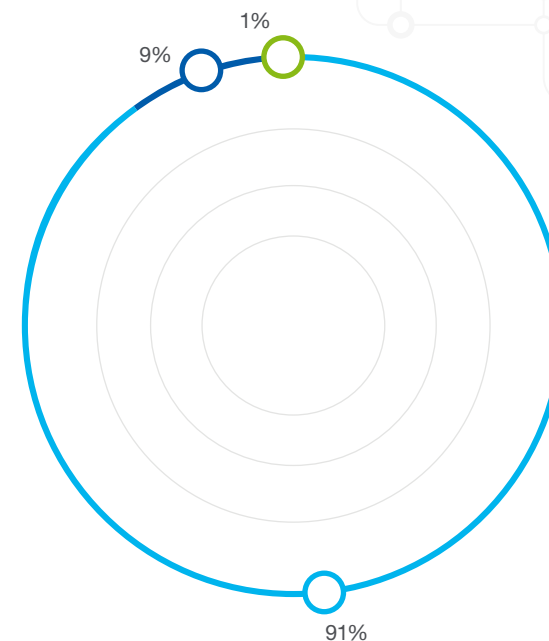
Com esse objetivo, monitoramos, anualmente, nossas emissões de acordo com as diretrizes do GHG Protocol e estabelecemos metas anuais de redução. Além disso, desde 2017, passamos a comprar toda a energia elétrica utilizada em nossa fábrica no Mercado Livre, passando a consumir energia de fontes renováveis.

Como resultado, durante o ano fiscal 2019/2020, emitimos 143 tCO₂e, valor 35% inferior ao emitido em 2018/2019.

Emissões de CO₂ (em tCO₂e)



Emissões de CO₂ por fonte



- Combustão estacionária (caldeira e geradores – Escopo 1)
- Combustão móvel (frota da Força de Vendas – Escopo 1)
- Energia elétrica convencional (Escopo 2)

Além disso, este ano, emitimos 512 tCO₂e de CO₂ biogênico. Esse valor se refere às emissões realizadas a partir da queima da biomassa (etanol) em nossa operação. Essa emissão é monitorada separadamente, pois o CO₂ emitido foi retirado da atmosfera por meio da fotossíntese. Quando ele é queimado, simplesmente volta para seu ciclo natural, sem possuir impacto adicional na concentração de GEE na atmosfera.

Emissões de CO₂ biogênico (em tCO₂e)

2018/2019	508
2019/2020	512

Neste ano fiscal, tivemos um aumento de 3% na emissão de CO₂ pela frota da Força de Vendas, devido ao aumento de 17,6% no time da Forças de Vendas e de 13,1% no time de gestão, que impactou diretamente no aumento da frota e, por consequência, das emissões.

Durante o período, também reduzimos nossas emissões por meio do aprimoramento de nossos processos produtivos que requerem o uso de vapor e do aumento de sanitizações térmicas, que provocam a interrupção do processo de produção de vapor da caldeira.

Como resultado de todos esses esforços, nossa intensidade de emissões foi de 0,0005 tCO₂ por unidade produzida em nossa fábrica, contra 0,0008 tCO₂ em 2018/2019.

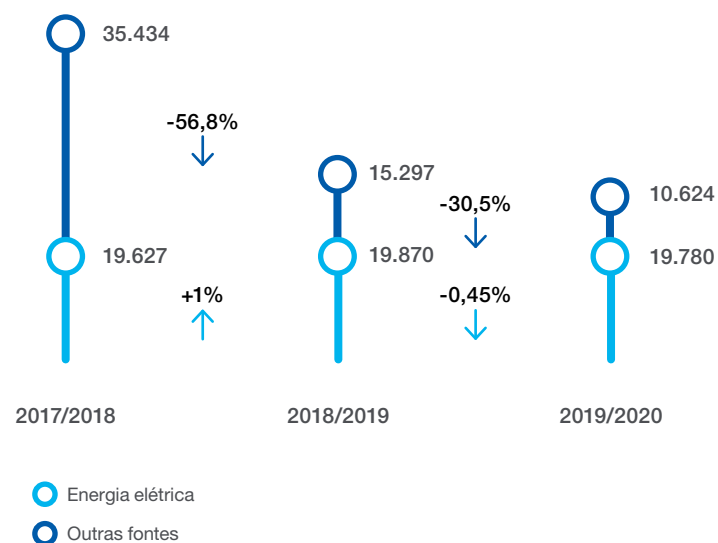
Energia

GRI 103-1 / 103-2 / 103-3 / 302-1 / 302-3 / 302-4

O consumo de energia também representa um impacto ambiental relevante de nossa operação. Por isso, buscamos monitorar e controlar, continuamente, esse indicador em nossa fábrica, por meio do Sistema de Gestão Ambiental (SGA).

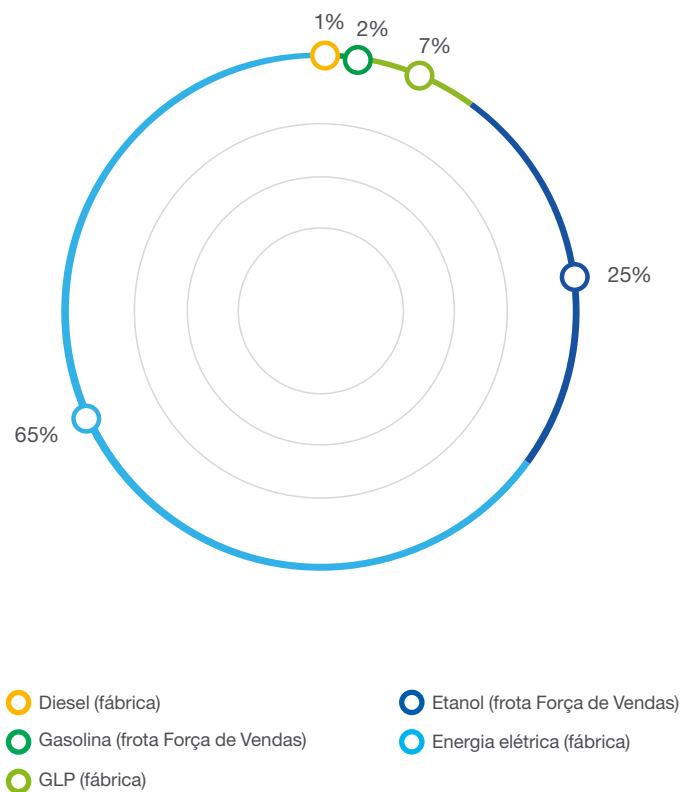
No ano fiscal 2019/2020, consumimos 30.404,23 GJ de energia, volume 13,5% inferior ao registrado no ano fiscal anterior.

Consumo de energia (GJ)



Desse montante, 19.780 GJ foi consumido na forma de energia elétrica para abastecer a fábrica, valor 0,45% inferior ao de 2018/2019. Já o consumo de outras fontes diminuiu 30,5%, principalmente por causa do aumento de consumo de etanol na Força de Vendas, substituindo a gasolina.

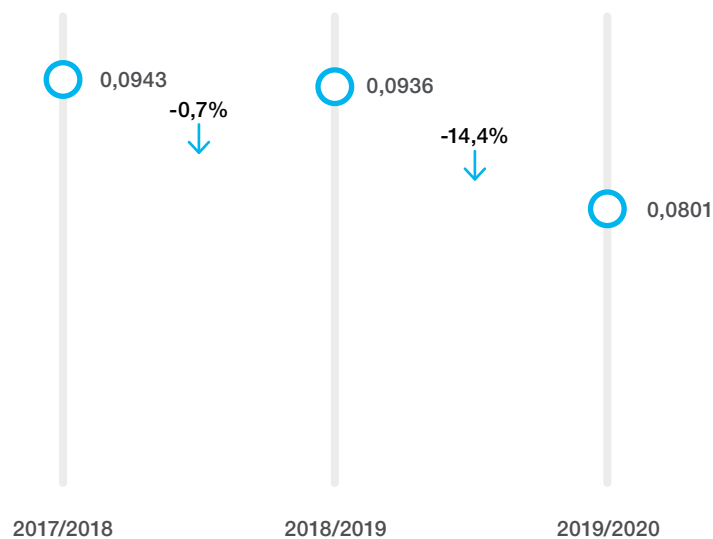
Consumo de Energia por fonte



A redução no consumo de energia elétrica em nossa fábrica foi causada pela implementação do Projeto Kaizen de Redução de Vazão dos Sistemas de HVAC (Aquecimento, Ventilação e Ar-Condicionado, na sigla em inglês) e de uma série de iniciativas pontuais iniciadas em janeiro de 2019. Além disso, nossa área de EHS realizou uma campanha de conscientização em relação ao consumo racional de energia elétrica com os colaboradores da fábrica.

Como consequência dessas iniciativas, a intensidade energética da fábrica foi de 0,0801 GJ por mil unidades produzidas, valor 14,4% menor do que no ano anterior.

Intensidade energética (GJ por mil unidades produzidas)



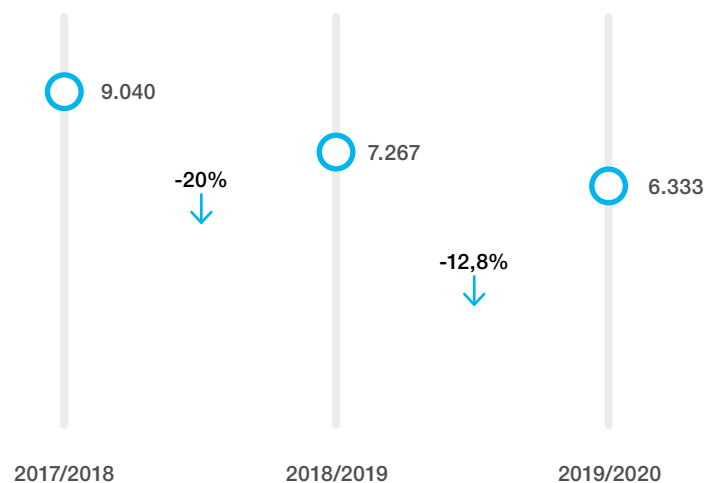
Resíduos e Efluentes

GRI 103-1 / 103-2 / 103-3 / 306-1 / 306-2

A produção de medicamentos se utiliza de uma grande quantidade de produtos químicos e farmacêuticos, que podem gerar impacto adverso na saúde da população e no meio ambiente se não foram descartados corretamente. Por isso, nosso Sistema de Gestão Ambiental (SGA) é voltado para a gestão eficiente de resíduos e efluentes, visando dar a destinação correta e reduzir o volume descartado.

Ao longo do ano fiscal 2019/2020, descartamos 6.333 m³ de água na rede pública de esgoto, volume 12,85% menor do que no ano anterior. O processo de descarte atende aos parâmetros estabelecidos pelo Decreto Estadual 8.468/76, e a água descartada não possui quantidade significativa de componentes químicos.

Efluentes (m³)

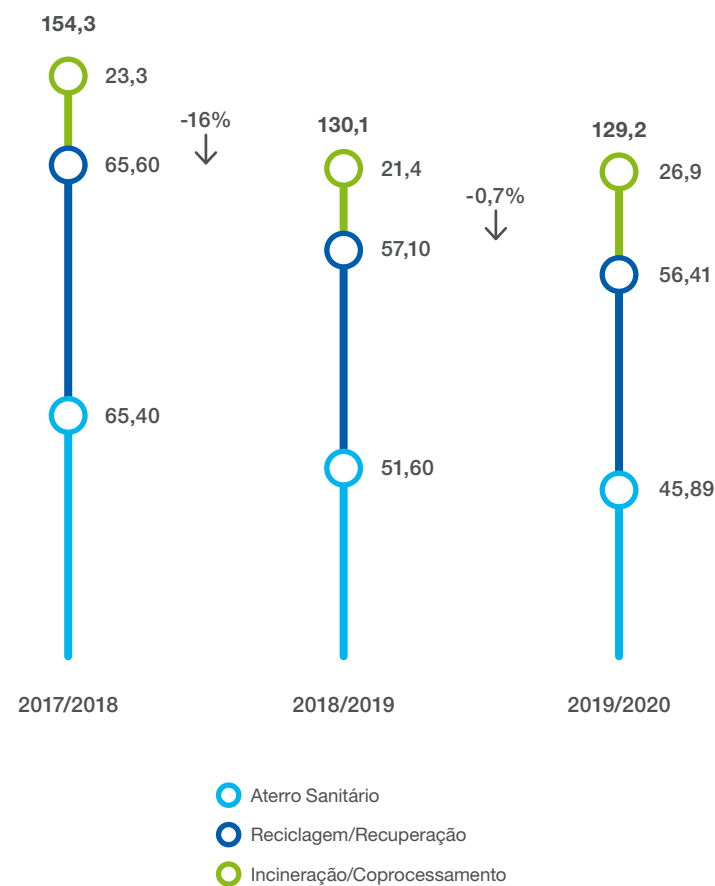


Já a nossa gestão de resíduos segue as diretrizes da Política Nacional de Resíduos Sólidos. Durante o ano fiscal 2019/2020, geramos 129,2 toneladas de resíduos, volume 0,7% inferior ao registrado no ano anterior.

Tipo de Resíduo	Destino	Peso em 2019/2020 (toneladas)
Resíduos Perigosos		
Resíduos Sólidos	Incineração e coprocessamento	26,9
Óleo de Máquina	Recuperação	100 (litros)*
Resíduos Não-Perigosos		
Papel	Reciclagem	23,6
Cartucho	Reciclagem	5,6
Plástico	Reciclagem	11,8
Blister	Reciclagem	5,2
Metal	Reciclagem	9,7
Vidro	Reciclagem	0,3
Resíduos Eletrônicos	Reciclagem	0,05
Lâmpadas	Recuperação	0,07
Jardinagem	Aterro	6,9
Entulho/Madeira	Aterro	14,1
Orgânico	Aterro	24,8
Total	-	129,2

* Por ser calculado em litros, o descarte de óleo de máquina não está incluso no cálculo do peso total de resíduos.

Destino dos resíduos (toneladas)



Logística Reversa de Medicamentos

GRI 103-1 / 103-2 / 103-3 / 301-3

Um dos principais impactos ambientais do setor farmacêutico é causado pelo descarte incorreto dos medicamentos após sua utilização pelos pacientes. Por conter substâncias químicas que agem no corpo humano e no meio ambiente, os medicamentos vencidos ou que não foram utilizados não devem ser descartados no lixo comum ou na rede de esgoto, mas sim encaminhados para incineração.

Na Daiichi Sankyo Brasil, acreditamos que a forma mais eficiente e sustentável de reduzir esse impacto é atuar de forma conjunta com o setor e sua cadeia de valor. Por isso, desde 2018, aderimos a uma iniciativa liderada pela Interfarma, com participação de outras indústrias farmacêuticas, que deu início ao Plano de Logística Reversa de Medicamentos para o Estado de São Paulo. Por meio dele, foram instalados postos de coleta em diferentes regiões do Estado, para que os pacientes possam descartar os produtos em seu fim de vida. Esses resíduos são posteriormente recolhidos e encaminhados para a incineração.

Em 2019, o setor comercializou no Estado de São Paulo cerca de 286 milhões de unidades de medicamentos. No mesmo período, o sistema de logística reversa coletou 125,54 quilos de resíduos, entre embalagens e medicamentos, o que representa uma recuperação de 0,0044% do total produzido.



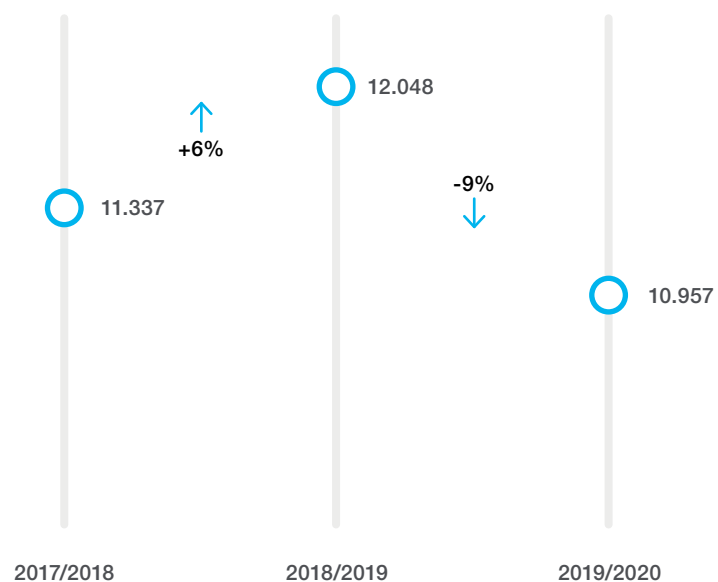
Água

GRI 103-1 / 103-2 / 103-3 / 303-1 / 303-2 / 303-3

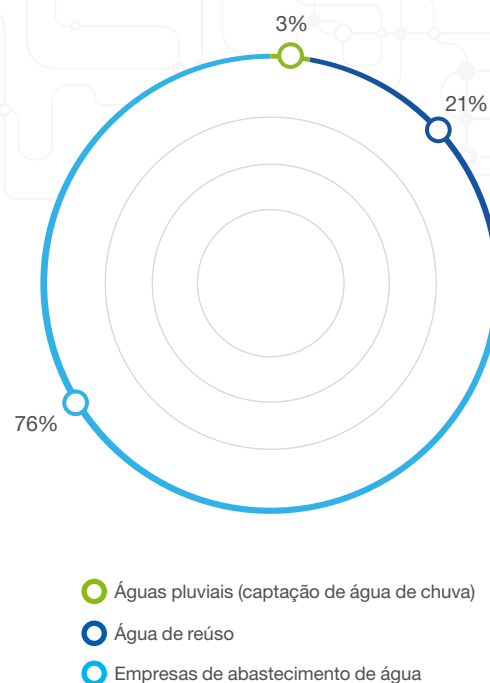
A água é um dos principais insumos que utilizamos para a produção dos nossos medicamentos. Assim, com o objetivo de mitigar nosso impacto hídrico, nosso Sistema de Gestão Ambiental (SGA) estabelece um rígido controle de consumo.

No ano fiscal 2019/2020, consumimos 10.957 m³ de água, montante 9% inferior ao do ano anterior. Conseguimos reduzir o valor mesmo aumentando a quantidade de unidades produzidas em nossa fábrica no período.

Consumo de água (m³)



Fontes de abastecimento de água



Não afetamos fontes hídricas com nossa retirada de água, uma vez que 76% do volume que consumimos vem das empresas de abastecimento. Além disso, 2.323 m³ são provenientes de nosso sistema de reúso, representando 21% do total. Também contamos com um sistema de captação de água da chuva, por meio de cisternas instaladas na fábrica, e reaproveitamos a água do sistema de pré-tratamento de água purificada, que representam juntos 3%.



12

Sociedade

Sociedade

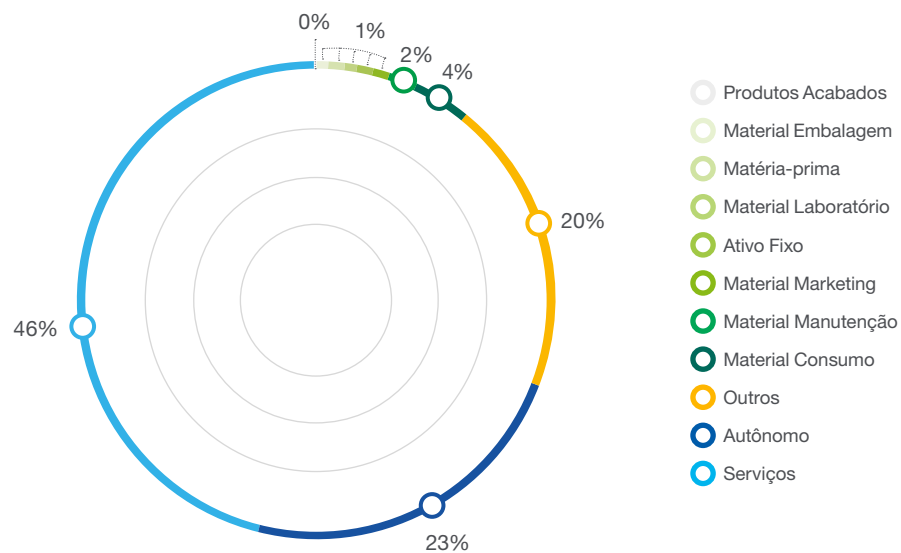
Sustentabilidade na Cadeia de Fornecedores

GRI 102-9 / 103-1 / 103-2 / 103-3 / 204-1 / 308-1 / 414-1

Durante o ano fiscal 2019/2020, seguimos investindo em um relacionamento sustentável com os nossos fornecedores, visando a perenidade do nosso negócio e a promoção de boas práticas de gestão e sustentabilidade na cadeia.

Ao longo do ano, contamos com 11.199 fornecedores cadastrados em nosso sistema, distribuídos da seguinte forma:

Tipo de Fornecedor



Nesse período, pagamos R\$ 290 milhões a 2.455 fornecedores, dos quais 40% eram nacionais e 60% internacionais.

Valor pago aos fornecedores (em milhões de reais)

Fornecedores Internacionais	174,7	(60,2%)
Fornecedores Nacionais	115,4	(39,8%)
Total	290,1	(100%)

Para gerir nosso relacionamento com esse público, contamos um Programa de Qualificação dos Fornecedores, que tem como finalidade garantir que nossos investimentos sejam realizados em parceiros responsáveis, que estejam comprometidos com a geração de valor à sociedade e ao meio ambiente.

O programa também nos permite realizar auditorias referentes à qualidade dos materiais e adequação às regulamentações pertinentes ao setor. Essas auditorias, envolvem a análise de documentos legais e visitas à sua operação, realizadas pelas áreas de Qualidade e EHS, nos seguintes escopos:



Qualidade: com foco estritamente nos aspectos de qualidade seguindo as Boas Práticas de Fabricação (GMP, na sigla em inglês). Durante o ano fiscal 2019/2020, a área realizou auditorias presenciais em 13 fornecedores.



EHS: com foco em Meio Ambiente, Saúde e Segurança do Trabalho, verificando as condicionantes da Cetesb (Companhia Ambiental do Estado de São Paulo) e Ibama (Instituto Brasileiro do Meio Ambiente e dos Recursos Naturais Renováveis). Durante o período, a área de EHS realizou uma auditoria documental de novo fornecedor e nove atualizações de documentos de fornecedores antigos.

Em nossos contratos, exigimos o cumprimento de todas as obrigações legais por parte dos fornecedores, incluindo as leis anticorrupção e contra o trabalho escravo. Uma das cláusulas descreve nosso Código de Conduta Ética (saiba mais na página 23), exigindo o prévio conhecimento de suas diretrizes.

A contratada também precisa demonstrar ciência do compromisso com o Pacto Global, reconhecendo seu comprometimento com os princípios propostos no documento (descritos na página 26). Assim, o contrato não serve apenas para descrever as condutas que não aceitamos, mas também para conscientizar nossa cadeia de fornecedores sobre as melhores práticas do mercado.

Além disso, contamos com o Código de Conduta para Parceiros de Negócios (saiba mais na página 24), que estabelece os princípios que devem ser seguidos por todos os terceiros, fornecedores e parceiros de negócios.

Impacto Social

GRI 103-1 / 103-2 / 103-3

Na Daiichi Sankyo Brasil, acreditamos que, ao cuidar das pessoas e das comunidades onde estamos inseridos, podemos ampliar nossa capacidade de gerar valor para a sociedade.

Por isso, contamos com uma área de Responsabilidade Social, pautada em nosso compromisso com os pacientes e a sociedade. Seu objetivo é possibilitar o acesso a medicamentos e tratamentos com qualidade ao mesmo tempo em que busca garantir a preservação do meio ambiente, contribuir com a redução da desigualdade social e promover a compreensão intercultural e o respeito à diversidade. Em 2019, criamos o Comitê de Responsabilidade Social, formado por colaboradores das áreas de Recursos Humanos, *Compliance* e Contabilidade, com apoio institucional de Comunicação, *Supply Chain* e Área Médica.

Nossa estratégia de atuação em Responsabilidade Social está estruturada em sete pilares:

Pilares da Responsabilidade Social



RENÚNCIA FISCAL:
repasso do pagamento fiscal a projetos sociais.



DIVERSIDADE E INCLUSÃO:
promoção de debates com grupos focais de discussão e ações em programas de estágio.



DOAÇÕES/ACESSO:
Doações de medicamentos, suporte a projetos de associações e campanhas de doações internas.



CORRUPÇÃO:
política anticorrupção, semana de ética e ações de conscientização.



VOLUNTARIADO:
promoção de projetos junto aos colaboradores para participação voluntária.



INOVAÇÃO:
investimento na descoberta de novas moléculas, principalmente na área de Oncologia, Doenças Raras e Lei do Bem.



MEIO AMBIENTE:
energia renovável, descarte adequado de medicamentos, tratamento de água e reciclagem.



Ao longo do ano fiscal 2019/2020 apoiamos uma série de projetos sociais, com o propósito de contribuir com entidades sem fins lucrativos que busquem auxiliar em causas sociais, promover o intercâmbio de conhecimento ou melhorar a qualidade de vida das pessoas. A seguir, conheça alguns dos projetos apoiados:



Associação Amigos do Coração (AAC)

Organização que tem como objetivo humanizar o ambiente hospitalar e promover melhor qualidade de vida aos pacientes portadores de cardiopatias internados no Instituto do Coração (InCor).

Ao longo do ano, mantivemos nosso programa de voluntariado com a AAC, que permite aos colaboradores realizar visitas aos pacientes internados, e continuamos nossas doações mensais, que totalizaram R\$ 24 mil.

Para mais informações, acesse o link: <http://www.amigosdocoracao.org.br>



Ação Social de Natal 2019

Em dezembro de 2019, contamos com a ajuda de nossos colaboradores para arrecadar brinquedos, alimentos não perecíveis e itens de higiene pessoal em apoio a pacientes domiciliares e a creches da GRATHI (Grupo de Assistência ao Tratamento e Hospedagem Infantil). Trata-se de uma entidade filantrópica, sem fins lucrativos, cuja proposta é acolher crianças e adolescentes em tratamento médico, ao mesmo tempo que ajuda na construção do protagonismo dos pais no cuidado com os filhos. Ao todo, foram doados 210 brinquedos e mais de 200 itens de alimentação e higiene.

Saiba mais sobre a GRATHI em: <http://www.grathi.org.br/>

Kids Day

Evento realizado em outubro de 2019, no qual os filhos dos colaboradores foram convidados a passar um dia na Daiichi Sankyo Brasil. Durante a visita, as crianças participaram de atividades lúdicas e educativas, que tiveram entre seus temas o funcionamento do corpo humano e a importância da indústria farmacêutica na promoção da saúde. Para essa atividade foram investidos R\$ 10 mil.

Doações de medicamentos

A Política de Doações da Daiichi Sankyo Brasil prevê a distribuição gratuita de medicamentos aos nossos colaboradores e dependentes, com o objetivo de aumentar o acesso aos medicamentos e tratamentos, promovendo a saúde e a qualidade de vida de nossa equipe. Durante o ano fiscal, investimos R\$ 116 mil nessas doações.

Outubro Rosa

Em outubro de 2019, promovemos uma campanha de doação de mechas de cabelo junto a nossas colaboradoras e o Instituto Hera Artemisul, instituição sem fins lucrativos que trabalha em defesa aos direitos das Mulheres e Meninas. As mechas doadas serão transformadas em perucas para mulheres que sofrem de câncer de mama, apoiadas pelo projeto “Fios de Berenice” da Instituição.

Saiba mais sobre o instituto, em: <http://heraartemisul.com.br/>

Associação Lar Ternura

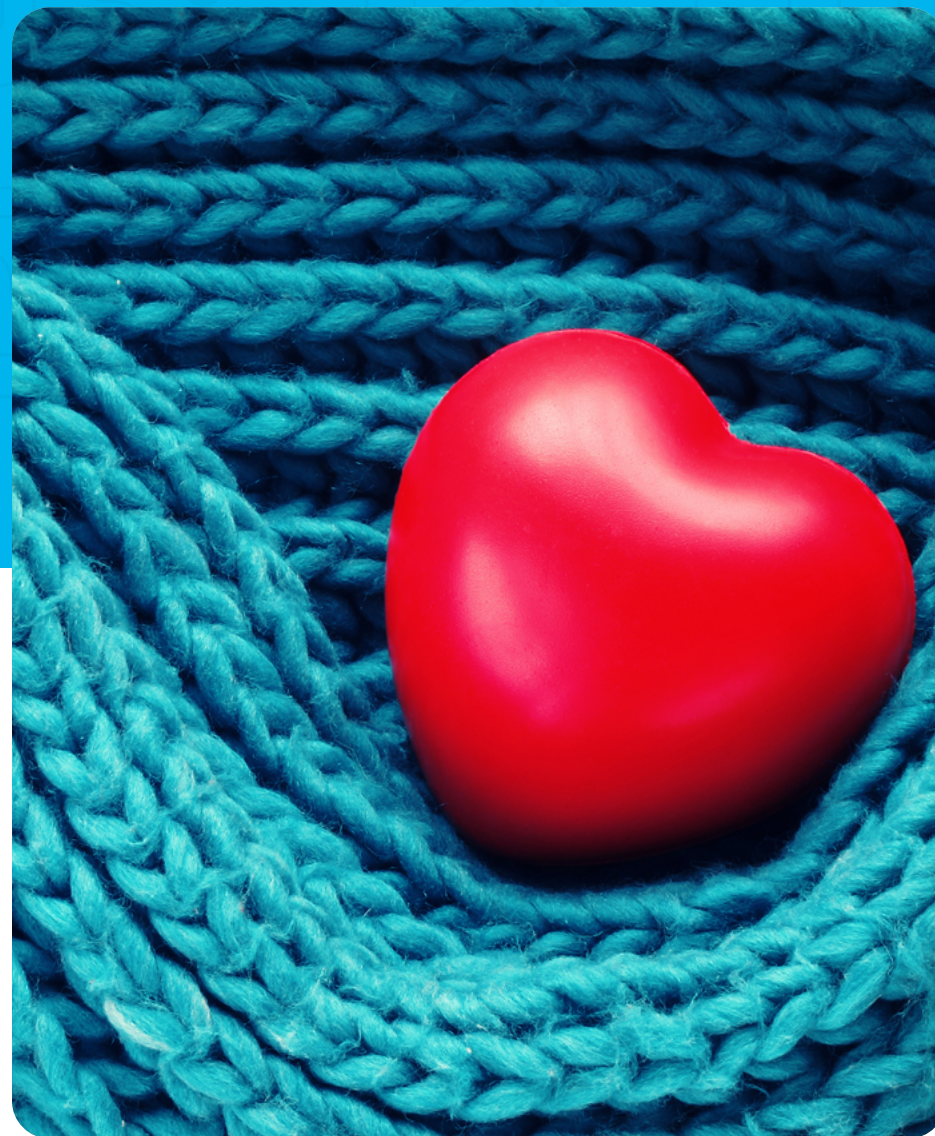
Entidade sem fins lucrativos destinada ao atendimento de crianças portadoras de necessidades especiais, em regime de abrigo. Em 2019, doamos mesas e bebedouros para os refeitórios da Associação.

Saiba mais sobre a associação: <https://www.larternura.org.br/>

Casa Hunter

Instituição sem fins lucrativos com o objetivo de garantir soluções públicas e sensibilidade do setor privado e da sociedade em geral para os portadores de doenças raras. Em 2019, participamos do Almoço Beneficente organizado pela instituição, que buscou celebrar e dar visibilidade às pessoas e instituições envolvidas na defesa da melhoria da qualidade de vida desses pacientes e angariar fundos para investir em projetos. Este ano, fizemos doações que totalizaram R\$ 60 mil.

Saiba mais sobre a instituição: <https://casahunter.org.br/>





13

Sumário GRI

Sumário GRI

Temas materiais

GRI 102-44 / 102-46 / 102-47 / 102-49 / 103-1

Nossa pesquisa de materialidade chegou a 17 aspectos materiais. Para efeitos de organização e clareza do conteúdo, os 17 aspectos foram organizados em sete temas materiais. Cada aspecto e os limites dos temas estão descritos, a seguir:

Tema material	Aspecto material	Relevância	ODS relacionado	Limites
Relacionamento com profissionais da saúde	Marketing ético e responsável	Procedimentos utilizados para garantir que os esforços de venda e marketing dos medicamentos sigam os princípios éticos e as determinações legais, incluindo o relacionamento com profissionais da saúde, instituições médicas e associações de pacientes.	3 – Saúde e bem-estar 16 – Paz, justiça e instituições eficazes	Limites internos: <ul style="list-style-type: none"> Daiichi Sankyo Brasil. Limites externos: <ul style="list-style-type: none"> Pacientes; Profissionais da saúde; Colaboradores; Pares do Mercado; Governo; Agência reguladora; Sociedade.
	Treinamento científico para os profissionais da saúde	Programas e iniciativas de treinamento voltados para aprofundar os conhecimentos dos profissionais da saúde sobre novas pesquisas científicas e possibilidades terapêuticas.	3 – Saúde e bem-estar 4 – Educação de qualidade	
Impacto na saúde	Precificação justa de medicamentos	Estratégia utilizada para assegurar o preço justo dos medicamentos, garantindo o acesso dos pacientes ao tratamento ao mesmo tempo em que apoia a sustentabilidade financeira da Companhia.	3 – Saúde e bem-estar 10 – Redução das desigualdades	Limites internos: <ul style="list-style-type: none"> Grupo Daiichi Sankyo; Daiichi Sankyo Brasil. Limites externos: <ul style="list-style-type: none"> Pacientes; Profissionais da saúde; Pares do Mercado; Organização setorial; Governo; Agência reguladora; Sociedade; Fornecedores.
	Inovação em medicamentos	Pesquisa e desenvolvimento de novas moléculas que possam levar a novas possibilidades de tratamento para os pacientes.	3 – Saúde e bem-estar 9 – Indústria, inovação e infraestrutura	
	Qualidade e segurança dos medicamentos	Procedimentos destinados a garantir a segurança dos pacientes e a qualidade dos medicamentos comercializados pela Companhia, com destaque para o trabalho de farmacovigilância.	3 – Saúde e bem-estar	

Tema material	Aspecto material	Relevância	ODS relacionado	Limites
	Promoção da saúde da população	Capacidade de impactar na saúde da população por meio do fornecimento de tratamentos que diminuem a mortalidade e melhoram a sua qualidade de vida. O tema pode incluir a pesquisa e a produção de medicamentos voltados para combater doenças negligenciadas ou de alta taxa de mortalidade.	3 – Saúde e bem-estar	
	Acesso a medicamentos	Iniciativas que ajudam a garantir o acesso dos pacientes aos tratamentos desenvolvidos pela Companhia. Podem incluir os esforços para conseguir a aprovação dos medicamentos pelo órgão regulador, processos para assegurar um suprimento regular, a abertura de novos mercados e a incorporação dos medicamentos pelo sistema público de saúde.	3 – Saúde e bem-estar 10 – Redução das desigualdades	
Ética	Promoção da ética e combate à corrupção	Procedimentos para garantir a conduta ética dos negócios e prevenir a corrupção.	16 – Paz, justiça e instituições eficazes	Limites internos: <ul style="list-style-type: none"> Grupo Daiichi Sankyo; Daiichi Sankyo Brasil. Limites externos: <ul style="list-style-type: none"> Profissionais da saúde; Colaboradores; Pares do Mercado; Organização setorial; Governo; Agência reguladora; Sociedade.
	Bioética em pesquisas clínicas	Procedimentos destinados a garantir que as pesquisas clínicas realizadas para desenvolver novos medicamentos sigam os princípios científicos, éticos e legais, respeitando o livre consentimento dos participantes e a transparência dos resultados.	3 – Saúde e bem-estar 16 – Paz, justiça e instituições eficazes	
Impactos ambientais	Emissões de gases de efeito estufa	Capacidade de gerir a emissão de gases do efeito estufa, por meio do uso de energia de fontes renováveis, eficiência no consumo e adoção de tecnologias verdes.	12 – Consumo e produção sustentáveis 13 – Ação contra a mudança global do clima	Limites internos: <ul style="list-style-type: none"> Daiichi Sankyo Brasil. Limites externos: <ul style="list-style-type: none"> Pacientes; Colaboradores; Pares do Mercado; Organização setorial; Governo; Agência reguladora; Sociedade.
	Consumo de água	Gestão do consumo de água pelas operações da Companhia.	6 – Água potável e saneamento 12 – Consumo e produção sustentáveis	

Tema material	Aspecto material	Relevância	ODS relacionado	Limites
	Consumo de energia	Gestão do consumo de energia das operações, incluindo a fábrica e a frota de veículos.	7 – Energia limpa e acessível 12 – Consumo e produção sustentáveis	
	Descarte correto de medicamentos	Iniciativas destinadas a assegurar o recolhimento e o descarte correto de medicamentos não utilizados pelos pacientes.	12 – Consumo e produção sustentáveis 14 – Vida na água 15 – Vida terrestre	
	Geração de efluentes e resíduos	Gestão dos efluentes e resíduos utilizados nos processos produtivos da Companhia, incluindo aqueles que entraram em contato com os medicamentos.	12 – Consumo e produção sustentáveis 14 – Vida na água 15 – Vida terrestre	
Desenvolvimento dos colaboradores	Desenvolvimento dos colaboradores	Foco no desenvolvimento dos colaboradores a fim de atualizar suas competências, habilidades e conhecimentos acerca dos produtos oferecidos.	3 – Saúde e bem-estar 4 – Educação de qualidade 9 – Indústria, inovação e infraestrutura	Limites internos: <ul style="list-style-type: none"> • Grupo Daiichi Sankyo; • Daiichi Sankyo Brasil. Limites externos: <ul style="list-style-type: none"> • Profissionais da saúde; • Colaboradores; • Sociedade.
Sustentabilidade na cadeia de fornecimento	Sustentabilidade na cadeia de fornecimento	Capacidade de gerir os impactos ambientais e sociais dos fornecedores, garantindo o <i>compliance</i> e a sustentabilidade da cadeia.	8 – Trabalho decente e crescimento econômico 12 – Consumo e produção sustentáveis	Limites internos: <ul style="list-style-type: none"> • Daiichi Sankyo Brasil. Limites externos: <ul style="list-style-type: none"> • Pacientes; • Pares do Mercado; • Sociedade; • Fornecedores; • Governo.
Impacto nas comunidades	Desenvolvimento social	Projetos sociais desenvolvidos ou apoiados pela Companhia, seja por meio de doações, voluntariado ou apoio financeiro.	3 – Saúde e bem-estar	Limites externos: <ul style="list-style-type: none"> • Pacientes; • Profissionais da saúde; • Colaboradores; • Sociedade.

Índice de Conteúdo GRI Standards

GRI 102-55

Conteúdo Geral		Referência (Pág.) / Resposta Direta	ODS Impactado												
DISCLOSURES GERAIS															
Perfil Organizacional															
102-1	Nome da organização	Pág. 05													
102-2	Principais atividades, marcas, produtos e/ou serviços	Págs. 16 e 30	3												
102-3	Localização da sede	Pág. 17													
102-4	Número de países em que a Organização opera	Pág. 17													
102-5	Tipo e natureza jurídica da propriedade	Daiichi Sankyo Brasil Farmacêutica Ltda.													
102-6	Mercados atendidos	Pág. 17													
102-7	Porte da organização	Págs. 17 e 18													
102-8	Perfil de colaboradores e outros trabalhadores	<p>O perfil dos nossos colaboradores pode ser encontrado na página 46. Também classificamos nossos colaboradores pelo tipo de emprego:</p> <table border="1"> <thead> <tr> <th>Tipo de emprego</th> <th>Homens</th> <th>Mulheres</th> <th>Total</th> </tr> </thead> <tbody> <tr> <td>Tempo integral</td> <td>284</td> <td>218</td> <td>502</td> </tr> <tr> <td>Meio período</td> <td>3</td> <td>5</td> <td>8</td> </tr> </tbody> </table>	Tipo de emprego	Homens	Mulheres	Total	Tempo integral	284	218	502	Meio período	3	5	8	8
Tipo de emprego	Homens	Mulheres	Total												
Tempo integral	284	218	502												
Meio período	3	5	8												
102-9	Descrição da cadeia de fornecedores da Companhia	Pág. 63													
102-10	Principais mudanças na estrutura da Companhia e na cadeia de fornecedores durante o período coberto	Págs. 20 e 48													
102-11	Explicação de se e como a organização aplica o princípio de precaução	Pág. 53													
102-12	Cartas, princípios ou outras iniciativas desenvolvidas externamente de caráter econômico, ambiental e social, que a organização subscreve ou endossa	Pág. 26													
102-13	Principais participações em associações e/ou organismos nacionais/internacionais de defesa	Pág. 35													

Estratégia			
102-14	Declaração do detentor do cargo com maior poder de decisão sobre a relevância da sustentabilidade para a organização	Pág. 08	
Ética e Integridade			
102-16	Valores, princípios, padrões e normas de comportamento da organização, como códigos de conduta e de ética	Págs. 15, 21 e 41	16
102-17	Mecanismos internos e externos adotados pela organização para solicitar orientações sobre comportamentos éticos e em conformidade com a legislação, como canais de relacionamento (ex.: ouvidoria)	Pág. 23	16
Governança			
102-18	Estrutura de governança, incluindo comitês	Pág. 20	
102-22	Composição do mais alto órgão de governança e dos seus comitês	Pág. 20	
102-23	Indicação caso o presidente do mais alto órgão de governança também seja um diretor executivo	Pág. 20	16
102-25	Processos utilizados pelo mais alto órgão de governança para prevenir e gerenciar conflitos de interesse	Pág. 21	16
Engajamento de Stakeholder			
102-40	Lista de <i>stakeholders</i> engajados pela organização	Pág. 05	
102-41	Percentual de colaboradores cobertos por negociação coletiva	100% dos colaboradores são cobertos por acordos de negociação coletiva.	8
102-42	Base usada para identificação e seleção de <i>stakeholders</i> para engajamento	Pág. 05	

102-43	Abordagem adotada pela Companhia para engajar <i>stakeholders</i> e frequência do engajamento	<p>Além do engajamento realizado para a pesquisa de opinião sobre a materialidade, descrito na página 05, a Daiichi Sankyo Brasil também engaja seus <i>stakeholders</i> em outros momentos:</p> <ul style="list-style-type: none"> • Médicos: periódica, em congressos e pelas visitas dos propagandistas presenciais e consultores científicos, descritos na página 41. A partir de março de 2020, em virtude da pandemia da COVID-19, a visita passou a acontecer também de forma remota; • Colaboradores: diariamente e sob demanda via Canal Confidencial, descrito na página 47, e redes sociais, eventos internos, informativos e em reuniões de liderança; • Fornecedores: sob demanda, em contato com os compradores da DSBR, redes sociais e site; • Pacientes: contatos recebidos pelo SAC, descritos na página 39, e via redes sociais e site; • Distribuidores: periódica, em contato com a Força de Vendas da DSBR, redes sociais e site; • Anvisa e outros órgãos regulatórios: sob demanda; • Interfarma: mensal; • Sindusfarma: sob demanda. 	
102-44	Principais tópicos levantados durante o engajamento de <i>stakeholders</i> e medidas adotadas pela Companhia para abordá-los	Pág. 70	
Práticas de Reporte			
102-45	Lista de entidades incluídas nas demonstrações financeiras	A Daiichi Sankyo Brasil não possui empresas subsidiárias, portanto é a única entidade incluída em suas demonstrações financeiras.	
102-46	Processo para definição do conteúdo e limite do relatório	Págs. 05 e 70	
102-47	Lista de aspectos materiais identificados no processo de definição do conteúdo	Págs. 05 e 70	
102-48	Explicação das consequências de quaisquer reformulações de informações fornecidas em relatórios anteriores	Não houve reformulações de informações fornecidas em relatórios anteriores.	
102-49	Mudanças significativas em comparação com anos anteriores no que se refere à lista de tópicos materiais, limite dos tópicos abordados	Não houve alterações significativas em relação aos tópicos materiais.	

102-50	Período coberto pelo relatório	Pág. 05	
102-51	Data do relatório anterior mais recente	O relatório anterior cobriu o ano fiscal de 01/04/2018 a 31/03/2019.	
102-52	Ciclo de emissão dos relatórios	Anual	
102-53	Dados para contato sobre dúvidas em relação ao relatório	responsabilidadesocial@dsbr.com.br	
102-54	Premissas de relato de acordo com os <i>Standards</i> GRI	Este Relatório foi elaborado de acordo com os GRI <i>Standards</i> : opção essencial.	
102-55	Sumário de Conteúdo GRI	Pág. 73	
102-56	Verificação externa	O Relatório não foi submetido à verificação externa.	
DMA			
103-1	Explicação dos temas materiais e seus limites	Págs. 21, 30, 34, 37, 41, 49, 55, 56, 58, 60, 61, 63, 65 e 70	
103-2	Gestão sobre o tema material	Págs. 21, 30, 34, 37, 41, 49, 55, 56, 58, 60, 61, 63 e 65	
103-3	Evolução da gestão	Págs. 21, 30, 34, 37, 41, 49, 51, 55, 56, 58, 60, 61, 63 e 65	
DISCLOSURES ECONÔMICOS			
Impactos Econômicos Indiretos			
203-2	Impactos econômicos indiretos significativos, incluindo a extensão dos impactos	Pág. 30	
Práticas de Compra			
204-1	Proporção de gastos com fornecedores locais em unidades operacionais importantes	Pág. 63	8
Combate à Corrupção			
205-1	Percentual e número total de operações submetidas a avaliações de riscos relacionados a corrupção e os riscos significativos identificados	Não foram identificados riscos significativos nas <i>due diligences</i> pontuais realizadas pela Companhia a fim de identificar riscos relativos à corrupção.	16
205-2	Comunicação e treinamento em políticas e procedimentos de combate à corrupção	Pág. 21	16
205-3	Casos confirmados de corrupção e medidas tomadas	Não foram identificados casos de corrupção na Companhia durante o ano fiscal 2019/2020 e, portanto, não foram tomadas medidas de punição. Além disso, não tomamos conhecimento de parceiros comerciais punidos por corrupção.	16

DISCLOSURES AMBIENTAIS

Materiais			
301-3	Percentual de produtos e suas embalagens recuperados em relação ao total de produtos vendidos, por categoria de produto	Pág. 60	12
Energia			
302-1	Consumo de energia dentro da organização	Pág. 56	7, 12 e 13
302-3	Intensidade energética	Pág. 56	
302-4	Redução do consumo de energia	Pág. 56	7 e 12
Água			
303-1	Total de água retirada por fonte	Pág. 61	6 e 12
303-2	Fontes hídricas significativamente afetadas por retirada de água	Pág. 61	6 e 12
303-3	Percentual e volume total de água reciclada e reutilizada	Pág. 61	6 e 12
Emissões			
305-1	Emissões diretas de gases de efeito estufa (GEE) (Escopo 1)	Pág. 55	12 e 13
305-2	Emissões Indiretas de gases de efeito estufa (GEE) (Escopo 2)	Pág. 55	12 e 13
305-4	Intensidade de emissões de gases de efeito estufa (GEE)	A intensidade de emissão de Gases de Efeito Estufa foi de 0,000474 tCO ₂ e por mil unidades produzidas.	12 e 13
Efluentes e Resíduos			
306-1	Descarte total de água, discriminado por qualidade e destinação	Pág. 58	6, 12 e 14
306-2	Peso total de resíduos, discriminado por tipo e método de disposição	O peso dos resíduos está descrito na página 58. Os dados são provenientes dos indicadores do SGA.	12 e 15
306-3	Número total e volume de vazamentos significativos	Não houve vazamento significativo ao longo do ano fiscal 2019/2020.	6, 12, 14 e 15
Avaliação Ambiental de Fornecedores			
308-1	Percentual de novos fornecedores selecionados com base em critérios ambientais	Não selecionamos fornecedores a partir de critérios ambientais.	12
308-2	Impactos ambientais negativos significativos reais e potenciais na cadeia de fornecedores e medidas tomadas a esse respeito	Atualmente, não realizamos avaliação de impactos ambientais em fornecedores, apenas avaliamos documentalmente se o fornecedor atende aos requisitos legais e suas condicionantes.	

DISCLOSURES SOCIAIS

Treinamento e Educação			
404-1	Média de horas de treinamento por ano, por colaborador, discriminado por gênero e categoria funcional	Pág. 51	4
404-2	Programas de gestão de competências e aprendizagem contínua que apoiam a continuidade da empregabilidade dos colaboradores em preparação para a aposentadoria	Os programas de gestão de competência e aprendizagem contínua estão descritos nas páginas 49 e 51. Não contamos com Programas que apoiam a continuidade da empregabilidade dos colaboradores em preparação para a aposentadoria.	8
404-3	Percentual de colaboradores que recebem regularmente análises de desempenho e de desenvolvimento de carreira, discriminado por gênero e categoria funcional	Pág. 49	8
Avaliação Social de Fornecedores			
414-1	Percentual de novos fornecedores selecionados com base em critérios relativos a direitos humanos	Não selecionamos novos fornecedores com base em critérios sociais. Nossos contratos, no entanto, possuem cláusulas que abordam o tema, conforme descrito na página 63.	
414-2	Impactos negativos significativos reais e potenciais em direitos humanos na cadeia de fornecedores e medidas tomadas a esse respeito	Atualmente não realizamos avaliação de impactos sociais em fornecedores.	
Saúde e Segurança do Cliente			
416-1	Percentual das categorias de produtos e serviços significativas para as quais são avaliados impactos na saúde e segurança buscando melhorias	Pág. 37	3
416-2	Número total de casos de não-conformidade com regulamentos e/ou códigos voluntários relacionados aos impactos causados por produtos e serviços na saúde e segurança durante o ciclo de vida, discriminados por tipo de resultado	Pág. 37	3 e 16
Marketing e Rotulagem			
417-2	Número total de casos de não conformidades com regulamentos e/ou códigos voluntários relacionados a informações e rotulagem de produtos e serviços, discriminados por tipo de resultado	Pág. 33	16

Créditos

Coordenação

Diretoria de Recursos Humanos | Comunicação

Projeto editorial, redação de conteúdo, consultoria GRI e tradução

Ricca Sustentabilidade

Projeto gráfico, ilustrações e diagramação

Ricca Sustentabilidade

Fotos

Acervo Daiichi Sankyo Brasil

Istock

Adobe Stock

Contato

responsabilidadesocial@dsbr.com.br

Acesse

[Linkedin.com/company/daiichi-sankyo-brasil-ltda](https://www.linkedin.com/company/daiichi-sankyo-brasil-ltda)

[Facebook.com/DaiichiSankyoBrasil](https://www.facebook.com/DaiichiSankyoBrasil)

[Youtube.com/user/daiichisankyoBrasil](https://www.youtube.com/user/daiichisankyoBrasil)

[Instagram.com/daiichisankyoBrasil](https://www.instagram.com/daiichisankyoBrasil)





Daiichi-Sankyo