

Relatório de Sustentabilidade

2021-2022

Paixão pela Inovação.
Compromisso com os pacientes.



Sumário

Sobre o Relatório	3	CONDUÇÃO ÉTICA E TRANSPARÊNCIA ..	15	OPERAÇÃO SUSTENTÁVEL.....	60
Sustentabilidade.....	4	Governança corporativa	16	Gestão ambiental	61
Mensagem da Liderança	8	Ética e <i>compliance</i>	18	Emissões.....	62
A DAIICHI SANKYO	10	Segurança da informação e privacidade.....	24	Energia	63
Quem somos	11	Resultados financeiros	26	Resíduos	64
Nossa história	12	CUIDADO QUE TRANSFORMA	27	Água e Efluentes	66
Presença no mercado	13	Cuidados em saúde	28	ANEXOS	68
Destaques	14	Pesquisa e Inovação.....	29	Índice de Conteúdo GRI	68
		Cuidados com o time	39	Índice de Conteúdo SASB	74
		Cuidados com a sociedade	56	Mapa de capitais	77
				Mapa de ODS.....	78
				Créditos	79

Sobre o Relatório

GRI 2-3

É com muita satisfação que apresentamos, por mais um ano, o Relatório de Sustentabilidade da Daiichi Sankyo Brasil.

Nele reportamos a nossa estratégia de negócio, os principais aspectos ambientais, sociais e econômicos relevantes à sustentabilidade da Companhia e o nosso desempenho ao longo do último ano fiscal, compreendido entre 1º de abril de 2021 e 31 de março de 2022.

Este relatório foi construído a partir de um estudo sobre os temas que mais impactam positivamente ou negativamente nossos *stakeholders*. A descrição completa do resultado do levantamento está descrita na próxima página, no subcapítulo Sustentabilidade.

FERRAMENTAS DE LEITURA

Este relatório também foi orientado pelas principais diretrizes internacionais de reporte e gestão da sustentabilidade. Conheça:

SOBRE AS DIRETRIZES



GLOBAL REPORTING INITIATIVE (GRI)

Pelo 14º ano consecutivo, nosso relatório segue as diretrizes da GRI, melhor prática global voluntária de monitoramento e reporte do desempenho ESG (sigla em inglês para Ambiental, Social e Governança). Ao longo do relatório, o símbolo **GRI X-X** aparece junto aos títulos ou subtítulos dos capítulos em que o indicador é reportado. Você também pode ver a lista completa dos indicadores na página 68.



SUSTAINABILITY ACCOUNTING STANDARDS BOARD (SASB)

Pelo 2º ano consecutivo, também adotamos as diretrizes do SASB, padrão voluntário para o reporte de sustentabilidade setorial. O índice está disponível na página 74 e o conteúdo correspondente está sinalizado pela sigla **SASB-XX** junto aos títulos ou subtítulos dos capítulos.



RELATO INTEGRADO (CAPITAIS)

Pelo 2º ano consecutivo, seguimos as diretrizes do Relato Integrado, criadas pelo International Integrated Reporting Council (IIRC), com o objetivo de reportar, com maior clareza, a interligação entre diferentes fatores financeiros e não financeiros, e sua relevância à geração de valor ao negócio a longo prazo. Na abertura de cada capítulo, você encontra o marcador **Capital XX**, indicando qual capital foi abordado e, ao final do relatório, o mapa de capitais, na página 77, aponta as páginas onde foram citados.



Humano



Intelectual



Natural



Manufaturado



Financeiro



Social e de Relacionamento



OBJETIVOS DE DESENVOLVIMENTO SUSTENTÁVEL (ODS)

Também reforçamos o nosso compromisso com os Objetivos de Desenvolvimento Sustentável (ODS), da Organização das Nações Unidas (ONU). Para explicar a relação entre eles e o nosso negócio de forma clara, na abertura de cada capítulo sinalizamos os ODS que têm relação com o conteúdo. Ao final do relatório, na página 78, o mapa de ODS faz referência aos conteúdos relevantes para cada ODS impactado.

DÚVIDAS SOBRE O RELATÓRIO?

Entre em contato conosco em caso de dúvidas, ou sugestões, sobre os temas apresentados neste Relatório pelo e-mail:



responsabilidadesocial@dsbr.com.br

Sustentabilidade

GRI 2-22 | 3-1 | 3-2

Na Daiichi Sankyo Brasil, acreditamos que cuidar das pessoas é cuidar do futuro. Por isso, estamos comprometidos com o desenvolvimento de produtos inovadores que levam saúde às pessoas em todo o mundo.

Nossa estratégia de sustentabilidade une a **paixão por inovar** com o compromisso em **cuidar das pessoas**, criando soluções médicas que geram valor com responsabilidade socioambiental e integridade.

Para manter o avanço contínuo da nossa gestão e aprimorar o desempenho, realizamos um estudo que identifica os temas mais relevantes (materiais) à gestão da sustentabilidade da

Companhia, capazes de gerar riscos ou oportunidades para o negócio nos próximos anos.

A metodologia adotada avaliou os temas mais relevantes para os principais índices ESG do mercado de capitais, *frameworks* (GRI, SASB e ODS) e nossos pares no setor.

Como resultado, os temas foram organizados em três pilares: **condução ética e transparente, operação sustentável e cuidado que transforma**. Para cada tema material, também estabelecemos indicadores que nos ajudam a medir e ampliar as transformações positivas que geramos, e que serão apresentados ao longo desse relatório.



CONDUÇÃO ÉTICA E TRANSPARENTE

Potencializar o desenvolvimento sustentável do negócio com a adoção de melhores práticas de gestão da sustentabilidade, ética e governança corporativa, mantendo a transparência e a prestação de contas a todos os nossos *stakeholders*.

CUIDADO QUE TRANSFORMA

Potencializar a geração de valor para nossos públicos, garantindo o suprimento e acesso a medicamentos inovadores que atendem a diversas necessidades médicas. Apoiar o desenvolvimento dos colaboradores e a inclusão socioeconômica das comunidades.



OPERAÇÃO SUSTENTÁVEL

Identificar e desenvolver oportunidades de ganhos de ecoeficiência em nossa operação, com foco no uso eficiente de recursos e no combate às mudanças climáticas. Estimular avanços na gestão ambiental de fornecedores e garantir a segurança e proteção de dados dos nossos clientes.

PÚBLICOS DE RELACIONAMENTO

GRI 2-29

Preservamos o relacionamento com nossos *stakeholders*, cientes de que estão diretamente ligados à nossa atuação e, por isso, estão mais expostos aos impactos positivos e negativos do nosso negócio. Conheça nossos públicos de relacionamento:

Stakeholders da Daiichi Sankyo Brasil



CONTRIBUIÇÃO AOS ODS

Nossa estratégia de sustentabilidade também está alinhada aos **Objetivos de Desenvolvimento Sustentável (ODS)**, um plano de ação universal para as pessoas e o planeta, agora e no futuro.

O plano é composto por 17 objetivos integrados que buscam equilibrar as três dimensões do desenvolvimento sustentável: **ambiental, social e econômica**.

Reconhecemos que nosso negócio impacta ao menos 14 dos 17 objetivos em diferentes níveis:

Pacto global

Há 12 anos, somos signatários do **Pacto Global**, uma iniciativa da Organização das Nações Unidas (ONU) que visa mobilizar a comunidade empresarial para adotar princípios que refletem valores fundamentais nas áreas de direitos humanos, relações de trabalho, meio ambiente e combate à corrupção.

Desde 2018, passamos a eleger nosso grau de engajamento como “participante”, aumentando a nossa representatividade e visibilidade em eventos e comitês, além de outras contrapartidas.

Condução ética e transparente



5 IGUALDADE DE GÊNERO



10 REDUÇÃO DAS DE IGUALDADES



17 PARCERIAS E MEIOS DE IMPLEMENTAÇÃO



8 TRABALHO DECENTE E CRESCIMENTO ECONÔMICO



16 PAZ, JUSTIÇA E INSTITUIÇÕES EFICAZES

Cuidado que transforma



3 SAÚDE E BEM-ESTAR



8 TRABALHO DECENTE E CRESCIMENTO ECONÔMICO



10 REDUÇÃO DAS DE IGUALDADES



4 EDUCAÇÃO DE QUALIDADE



9 INDÚSTRIA, INOVAÇÃO E INFRAESTRUTURA



12 CONSUMO E PRODUÇÃO RESPONSÁVEIS

Operação sustentável



6 ÁGUA POTÁVEL E SANEAMENTO



11 CIDADES E COMUNIDADES SUSTENTÁVEIS



13 AÇÃO CONTRA A MUDANÇA GLOBAL DO CLIMA



7 ENERGIA LIMPA E ACESSÍVEL



12 CONSUMO E PRODUÇÃO RESPONSÁVEIS



14 VIDA NA ÁGUA



COLABORAÇÃO

GRI 2-28 | 2-29

Somos membros de associações que apoiam o desenvolvimento do nosso negócio e participamos ativamente da discussão e proposição de políticas públicas que contribuem para o desenvolvimento sustentável do setor farmacêutico. Conheça, a seguir, as principais associações das quais participamos:

- **Interfarma (Associação da Indústria Farmacêutica de Pesquisa):** representa empresas e pesquisadores nacionais e estrangeiros responsáveis pela inovação em saúde no Brasil. Com o intuito de discutir questões do setor, a Daiichi Sankyo Brasil participa de 11 das 13 Comissões da Interfarma. Saiba mais em: www.interfarma.org.br/
- **Sindicato da Indústria Farmacêutica (Sindusfarma):** tem como papel defender as causas da indústria no Estado de São Paulo, prestando serviços aos seus associados. Saiba mais em: <https://sindusfarma.org.br/>
- **Associação Brasileira da Indústria de Produtos para o Autocuidado em Saúde (ACESSA):** representa indústrias nacionais e multinacionais que atuam na fabricação, importação ou comercialização de medicamentos isentos de prescrição. Saiba mais em: <https://acessa.org.br/>
- **IAB Brasil (Interactive Advertising Bureau):** desde 2019, fazemos parte da rede internacional de associações que tem como principal objetivo desenvolver o mercado de mídia interativa no Brasil. Saiba mais em: <https://iabbrasil.com.br/sobre-iab/>
- **Associação Latino-Americana de Gestores de Eventos e Viagens Corporativas (Alagev):** *hub* de integração focado na evolução da Indústria, atua no mercado de viagens e eventos corporativos na América Latina. Saiba mais em: <https://alagev.org/>
- **Centro das Indústrias do Estado de São Paulo (CIESP):** reúne empresas industriais e associações ligadas ao setor produtivo. Saiba mais em: <http://www.ciesp.com.br/>

Mensagem da Liderança

GRI 2-9

Fechamos mais um capítulo na história da Daiichi Sankyo Brasil. Um ano marcado pela superação e por conquistas que demonstram o nosso compromisso em cuidar das pessoas, promovendo a saúde e a qualidade de vida.

Em meio aos desafios significativos resultantes da pandemia da covid-19, o ano fiscal 2021/2022 ainda exigiu esforços para superar as dificuldades e garantir a continuidade do negócio de forma segura e sustentável.

Com o apoio de uma governança atenta e responsável, mantivemos nossas ações para garantir a saúde dos nossos colaboradores, reforçando os protocolos de segurança em nossas operações, ao mesmo tempo que nos adaptamos a novas formas de trabalho. Dessa forma, conseguimos garantir o fornecimento estável dos nossos medicamentos ao longo de todo o ano.

Apesar das incertezas e dos desafios, 2021 foi um ano para celebrar.

Ampliamos o nosso portfólio de produtos, com o lançamento de três novos medicamentos nas linhas terapêuticas que já atuamos e, com enorme satisfação, consolidamos nossa entrada na Oncologia, com o lançamento do **Enhertu**[®] (trastuzumabe deruxtecana), medicamento para o tratamento de câncer de mama agressivo, que destaca o nosso comprometimento em transformar os padrões de tratamento por meio de medicamentos inovadores e de alta qualidade.

Também demos um passo importante em relação à promoção da saúde integral dos pacientes, por meio de iniciativas que visam ampliar o acesso, como, por exemplo, o engajamento junto às Associações de Pacientes, que resultou no lançamento do primeiro edital de chamamento público para propostas de projetos alinhados às demandas desse grupo, e a ampliação do **Adere Saúde**, nosso programa de suporte ao paciente.



Como parte das ações para ampliar nossa contribuição social, criamos o projeto **Mulheres Amigas: Temporada Amazônia**, que apoia pacientes com câncer de mama, levando informação, detecção e diagnóstico a mulheres em situação de vulnerabilidade social.

Continuamos estreitando nosso relacionamento com os Profissionais da Saúde, de forma presencial e remota, aperfeiçoando estratégias de comunicação, com foco em garantir tanto o fornecimento de informações de qualidade, como o apoio por meio de nossos programas de educação médica.

Assim, mesmo diante de um cenário econômico incerto, que apresentou ao longo do ano sinais de recuperação lenta, registramos resultados financeiros positivos, com recordes de vendas, que demonstram a consistência do nosso trabalho para obter vantagem competitiva frente ao mercado de forma sustentável.

Tudo isso só foi possível com a ajuda e dedicação dos nossos colaboradores. Acreditamos no crescimento mútuo e, por isso, buscamos promover uma cultura de pertencimento, respeito e valorização, investindo em iniciativas que reforcem nossos comportamentos essenciais de sermos inclusivos e abraçarmos a diversidade; colaborar e confiar; e desenvolver e crescer.

Com isso, agradecemos imensamente a todos os nossos públicos, que contribuíram para a construção de mais um capítulo na história da Companhia. Seguimos orientados pelos valores que nos trouxeram até aqui, buscando cada vez mais a excelência, a inovação e o crescimento sustentável do negócio.

Boa leitura!

Marcelo Gonçalves

Presidente da Daiichi Sankyo Brasil



2

A Daiichi Sankyo

ODS



CAPITAIS RELACIONADOS:



Quem somos

GRI 2-1 | 2-6

Somos a Daiichi Sankyo, uma empresa global com origem corporativa no Japão, dedicada a criar e fornecer produtos farmacêuticos que supram diferentes necessidades médicas. Compartilhamos a paixão pela inovação e o cuidado com os pacientes que necessitam de nossos medicamentos.

Comprometida em proporcionar qualidade de vida e bem-estar às pessoas, a Daiichi Sankyo é uma empresa mundialmente orientada à pesquisa e inovação, com foco no desenvolvimento de medicamentos.

Com início da operação em 2005, a partir da fusão de duas farmacêuticas japonesas centenárias,

Daiichi e Sankyo, estamos presentes em mais de 27 países, com mais de 16 mil colaboradores e 100 anos de expertise científica. Atuamos em diversas áreas terapêuticas, com destaque para Cardiologia, Oncologia e “*Frontier*” (fronteira) — descobertas em uma variedade de mecanismos e doenças.

No Brasil, iniciamos nossas atividades ainda em 1962, como uma indústria farmacêutica alemã que, em 1997, foi adquirida pela Sankyo e, em 2006, após a fusão, deu origem à Daiichi Sankyo Brasil. Hoje, mantemos uma linha de produtos voltados a especialidades de Cardiologia, Oncologia, Psiquiatria e Neurologia, Gastroenterologia, Ortopedia, Inflamação e Dor. Nossos produtos são comercializados em todas as regiões do país, além de serem exportados para países da América.

MISSÃO

Contribuir para a melhoria da qualidade de vida das pessoas ao redor do mundo, por meio da criação e do suprimento de medicamentos inovadores que atendem diversas necessidades médicas.

VISÃO

Ser uma empresa farmacêutica global inovadora com vantagem competitiva em oncologia.

VALORES

Inovação

É a nossa essência, assim como uma exigência fundamental na busca pela criação de medicamentos inovadores que se destaquem mundialmente. Cada colaborador da Daiichi Sankyo compartilha desse espírito de inovação.

Integridade

É a nossa força e parte fundamental de nosso caráter. Sempre trabalhamos para que nossas atividades sejam desempenhadas de forma correta e transparente, a fim de melhorar a saúde e o bem-estar dos pacientes.

Responsabilidade

É a nossa cultura. Abraçamos com entusiasmo as nossas responsabilidades e honramos nossos compromissos com todos aqueles que dependem de nós. Isso para que possamos oferecer medicamentos inovadores para pacientes de todo o mundo.

Conheça nossa história e saiba mais sobre o nosso compromisso centenário em promover a saúde e o bem-estar de pessoas em todo o mundo: <https://bit.ly/3ygE3Ex>

COMPORTAMENTOS ESSENCIAIS

Ser inclusivo e abraçar a diversidade

Valorizamos as pessoas por quem elas são como indivíduos e acolhemos diversas perspectivas em nosso trabalho, o que nos permite alcançar mais como Daiichi Sankyo.

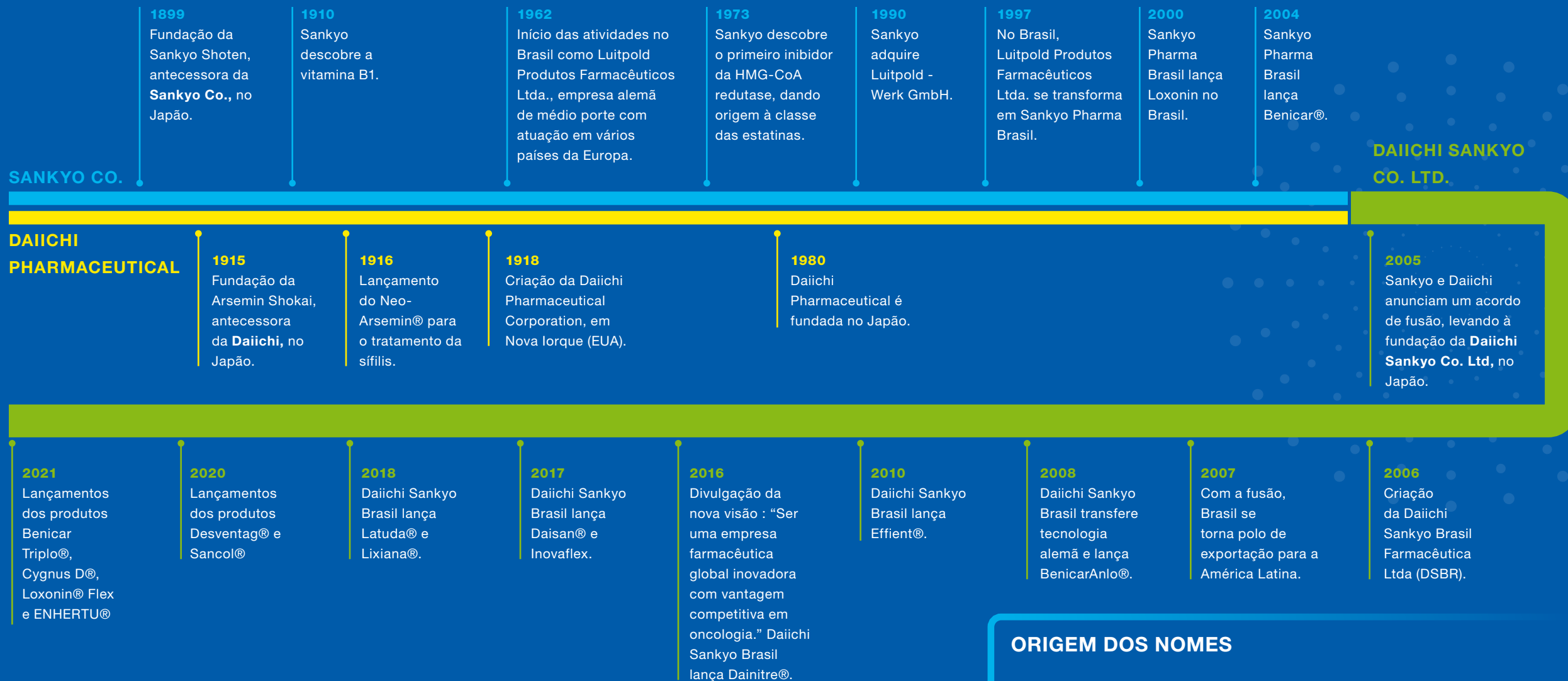
Colaborar e confiar

Tratamos uns aos outros com respeito e construímos confiança por meio da transparência e disposição para ouvir, o que nos permite colaborar de forma simples e produtiva.

Desenvolver e crescer

Aprendemos, experimentamos e tomamos iniciativas, o que nos permite crescer juntos todos os dias e fortalecer a capacidade da Daiichi Sankyo.

Nossa história



ORIGEM DOS NOMES

Em japonês o “Ichi” do nome Daiichi significa um. Assim, o significado traduzido de Daiichi é “primeiro”. Já Sankyo vem de “San” (três, em japonês) e “kyo” (trabalhando juntos) e faz referência ao fato de a empresa ter sido fundada por três amigos.

Presença no mercado

GRI 2-6

Atuamos prioritariamente no Brasil, com sede administrativa e comercial situada na cidade de São Paulo (SP) e planta produtiva em Barueri (SP), onde produzimos os medicamentos Benicar®, Benicar HCT®, BenicarAnlo®, Benicar Triplo®, Lixiana®, Loxonin® e Hirudoid®.

Nossa área Hospitalar e a Força de Vendas prestam consultoria aos médicos sobre o potencial terapêutico de nossos produtos, e a área Comercial atua junto aos canais de distribuição, que garantem o suprimento de nossos produtos nas farmácias, em todo o país, e a participação em licitações junto ao poder público.

Além disso, exportamos para países da América Latina. Neste ano fiscal, 25% de toda a produção foi destinada à exportação, que acontece tanto no modelo direto (negociamos diretamente com o cliente importador), quanto no modelo indireto (exportação é realizada por empresa parceira de negócio).



Somos **622** colaboradores

1 Fábrica em Barueri – SP

1 Escritório administrativo em São Paulo – SP

Exportação para **10** países da América Latina

Time de **Força de Vendas** espalhado por todo o Brasil

+ de **19,6** milhões de unidades de cartuchos de medicamentos vendidos

Destques



CUIDADOS EM SAÚDE

+na pág 28

4 medicamentos lançados:

Benicar Triplo®, Cygnus D®, Loxonin® Flex e ENHERTU®.

+ de 68 mil pacientes

inscritos no Programa de Suporte ao Paciente.

20 projetos

de associações de pacientes por meio de 8 associações.

23 eventos

médicos realizados

+ 30 mil médicos

cadastrados no Medpedia.



CUIDADOS COM O TIME

+na pág 39

Lançamento da **ONE DS Culture**.

86% de engajamento na pesquisa de clima do **GPTW**.

Mulheres representam 48% do total de colaboradores.

143 Novas contratações.

111,6 horas, em média, de treinamento por colaborador.

INCLUSÃO & DIVERSIDADE:

Criação dos grupos de afinidade para cinco temas prioritários: gênero, raça, LGBTQIA+, gerações e cultura.



CUIDADOS COM O MEIO AMBIENTE

+na pág 61

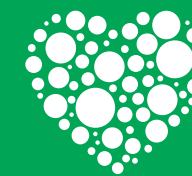
43% dos resíduos gerados foram reciclados.

Lançamento do projeto **ATERRO ZERO**.

Recuperação de 402 Kg de medicamentos produzidos via logística reversa.

99,6% da energia elétrica consumida provém de fontes renováveis.

-22% na intensidade de consumo de água.



CUIDADOS COM A SOCIEDADE

+na pág 56

1.087 fornecedores diretos.

R\$ 251,6 milhões

pagos em contratos com fornecedores.

Reestruturação da área de **Responsabilidade Social**.

Lançamento do projeto social **Mulheres Amigas – Temporada Amazônia**, beneficiando **1.594** mulheres neste ano fiscal.



2

Condução Ética e Transparência

ODS



5
IGUALDADE
DE GÊNERO



8
TRABALHO DECENTE
E CRESCIMENTO
ECONÔMICO



10
REDUÇÃO DAS
DESGUALDADES



16
PAZ, JUSTIÇA E
INSTITUIÇÕES
EFICAZES



17
PARCERIAS E MEIOS
DE IMPLEMENTAÇÃO

CAPITAIS RELACIONADOS:



Governança corporativa

GRI 2-9 | 2-11 | 3-3

Temos o compromisso de potencializar o desenvolvimento sustentável do negócio, de forma a promover a sustentabilidade, a partir das melhores práticas de gestão corporativa, atuando com transparência, ética e equidade no relacionamento com todos os nossos públicos.

ESTRUTURA DE GOVERNANÇA

GRI 2-9

Nossa estrutura de governança está organizada em Comitês responsáveis pela definição da estratégia e a deliberação de ações, com o objetivo de garantir o bom funcionamento da Companhia, e é formada pelo Comitê

Executivo, Comitê de Pessoas, Comitê de Crise e Comitê Fabril.

Todos os membros dos Comitês de Governança são colaboradores da Companhia e, por isso, não acumulam outras funções que possam gerar conflitos de interesse.

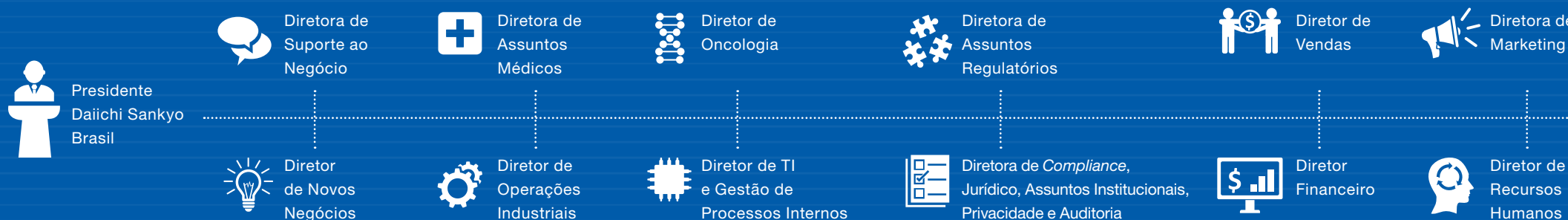
Os Comitês nos permitem estar atentos às transformações, a fim de tomarmos as melhores decisões para o negócio. Conheça a composição de cada um deles:

- **Comitê Executivo:** é o mais alto órgão de governança, composto por 12 diretores executivos,

além do Presidente, que é o representante legal da empresa.

- **Comitê de Pessoas:** formado pelo Presidente, Diretor de Recursos Humanos, Diretor Industrial, Diretor de TI e Processos Internos, Diretor de Assuntos Regulatórios, Diretora de *Compliance*, Jurídico, Assuntos Institucionais, Privacidade e Auditoria e membro do RH responsável pelo tema que está sendo discutido (executivos e não-executivos).
- **Comitê Fabril:** formado pelo Diretor Industrial, Gerente de Operações Qualidade, Gerente de Produção e Manutenção, Gerente de Projetos e Gerente de *Supply Chain*.
- **Comitê de Crise:** formado pelo Presidente, Diretor de Recursos Humanos, Diretor Financeiro e Diretor Industrial.

Composição do Comitê Executivo (31/03/2022)



GESTÃO DE RISCOS

GRI 2-6 | 2-25

Trabalhamos de forma eficiente para gerenciar os riscos aos quais estamos expostos, e nossa abordagem é definida com base no avanço de determinados riscos e o seu potencial de impactar nossos resultados.

Nossa gestão de riscos financeiros apoia o planejamento estratégico da Companhia e está em constante aperfeiçoamento. Os riscos identificados orientam as tomadas de decisões, alimentando a gestão com informações relevantes para a construção de planos de ação que mitiguem possíveis impactos negativos e maximizem as oportunidades.

Possuímos mecanismos para gerir os riscos financeiros e oportunidades e, trimestralmente, a Daiichi Sankyo Brasil realiza reuniões de *Quarter Review* com a nossa matriz, Daiichi Sankyo Global, representada pela ASCA (*Asia, South and Central America*), em que são analisados os resultados financeiros do período e eventuais impactos aos negócios.

Dentre os diversos riscos aos quais estamos expostos, monitoramos principalmente os apresentados, a seguir:



Risco de mercado

A identificação dos riscos de mercado, tais como novos concorrentes, a revisão da precificação, a data de aprovação do registro de um medicamento pelo órgão regulador responsável, dentre outros, é monitorada anualmente durante a elaboração do nosso planejamento orçamentário e é inserida no contexto de potencial impacto ao orçamento caso se materializem. Os riscos identificados são monitorados durante o ano fiscal e são implementadas ações para prevenir ou reagir a eventuais progressos de determinados riscos.



Risco de liquidez

É monitorado pela Diretoria Financeira. O fluxo de caixa da Companhia é controlado diariamente e novas projeções são atualizadas ao menos uma vez a cada trimestre, baseadas na revisão das vendas, despesas e custos.



Risco de câmbio

Realizamos o acompanhamento diário e implementamos estratégias de hedge (proteção) quando necessário. A projeção atualizada de taxas de câmbio é refletida na revisão trimestral de resultados da Daiichi Sankyo Brasil e submetida à nossa matriz.

Ética e compliance

GRI 2-23 | 2-25 | 3-3

Guiamos a nossa atuação com base em valores fundamentais, como a **integridade** e a **responsabilidade**, que representam o nosso modo de agir e contribuem para a manutenção da imagem e legado da Daiichi Sankyo em todo o mundo.

Para garantir que as nossas atividades sejam desempenhadas de acordo com esses valores, contamos com o **Programa de Integridade Daiichi Sankyo Brasil**.

Coordenado pela área de *Compliance*, o programa estabelece medidas para prevenir, detectar e sanar riscos associados ao negócio, ao mesmo tempo que busca disseminar entre nossos colaboradores e parceiros uma cultura ética, transparente e de equidade. Conheça, a seguir, os cinco pilares do programa:

Valores fundamentais



Integridade

Somos guiados por altos princípios morais e atuamos de forma correta e transparente



Responsabilidade

Somos responsáveis pelas nossas ações e honramos nossos compromissos.

Suporte da Alta Administração
Garantir o envolvimento dos gestores e do Comitê Executivo no direcionamento dos valores e princípios éticos.

Código de Conduta, Políticas e Legislações Aplicáveis
Elaborar, revisar e controlar os documentos relacionados ao tema.

Monitoramento e Auditoria

Monitorar os temas de maior risco para melhoria nos processos internos.

Treinamento e comunicação
Promoção de treinamentos, peças comunicativas e eventos para reforçar os valores e conceitos do programa.

Canal Confidencial
Canal administrado por empresa terceirizada e especializada, que faz a gestão dos relatos e denúncias.



CÓDIGO DE CONDUTA, POLÍTICAS E LEGISLAÇÕES APLICÁVEIS

GRI 2-24

Contamos com códigos e políticas que norteiam a nossa atuação e reforçam nossos valores, estimulando o comportamento ético entre nossos colaboradores, terceiros e parceiros.

Nossos Códigos de Conduta apresentam nossos valores e indicam os comportamentos esperados pelos nossos colaboradores, bem como por todos os terceiros e parceiros de negócios que atuem em nome da Companhia.

Disponível em duas versões — [Código de Conduta](#) e [Código de Conduta para Parceiros de Negócios](#) — os documentos nos permitem formalizar os princípios éticos e morais pelos quais prezamos e que permeiam cada uma de nossas ações e decisões.

Para disseminar o Código de Conduta, disponibilizamos o documento em nossa intranet e no site institucional, para que todos possam acessá-lo. Além disso, para



Nossos códigos
e políticas



Conheça nossos códigos em:
<https://bit.ly/3yBh5Wt>

1 + **2** + **3** + **4**
Código de Conduta Código de Conduta para Parceiros de Negócios Código de Práticas Promocionais Política Anticorrupção

os colaboradores recém-contratados, entregamos o documento logo após a admissão e solicitamos que assinem o Termo de Ciência e Compromisso, no qual confirmam o entendimento e se comprometem a cumprir as diretrizes.

Para os parceiros de negócio, disponibilizamos o documento em nosso site institucional e exigimos, por meio de uma cláusula em nossos contratos, que todos se comprometam a cumprir as diretrizes estabelecidas.

Combate à corrupção

Temos uma **Política Anticorrupção** que reitera o compromisso da Daiichi Sankyo Brasil com a ética e integridade e define as regras a serem observadas nas interações com parceiros, agentes públicos e Profissionais da Saúde, de modo a prevenir e evitar práticas de corrupção.

A Política é complementar ao nosso Código de Conduta e está em conformidade com a Lei Anticorrupção Brasileira, com a Política Anticorrupção e Antissuborno do Grupo Daiichi Sankyo e alinhada às melhores práticas internacionais.

Para disseminá-la com nossos públicos de relacionamento, disponibilizamos o documento em nossa intranet para os colaboradores e compartilhamos com os parceiros de negócio, no momento da contratação. Todos devem assinar o Termo de Ciência e Compromisso com as diretrizes estabelecidas pela Política após o recebimento.

Conflitos de interesse

GRI 2-15

As questões referentes a conflito de interesses são orientadas pelo nosso **Código de Conduta**, que estabelece que os interesses corporativos da Companhia não devem ser sobrepostos ou conflitantes aos interesses particulares de seus colaboradores.

Para garantir a prevenção e a gestão do tema, realizamos ações anuais de coleta, solicitando que todos declarem seus respectivos conflitos e os renovem anualmente, ou sempre que houver situação nova a ser reportada, por meio de formulário online.

Antes da contratação, todos os novos membros das equipes são submetidos ao preenchimento deste documento, bem como os Profissionais da Saúde contratados para *Advisory Boards*. Nossos *stakeholders* também estão sujeitos a estas questões e, caso haja conflito de interesses, a área responsável pela incidência é notificada e os procedimentos são verificados.

CANAL CONFIDENCIAL

GRI 2-26

Disponibilizamos a todos os públicos (internos e externos) o **Canal Confidencial** para dúvidas ou relatos relacionados a violações reais ou potenciais do nosso Código de Conduta, Políticas Internas, Código de Conduta para Parceiros de Negócios e legislações vigentes.

O Canal é uma ferramenta global, online, segura e confiável, administrada por uma empresa terceirizada e especializada que faz a gestão dos relatos, garantindo a confidencialidade das informações. Todas os relatos anônimos são encaminhados à área *Compliance* e são 100% confidenciais.



Canal Confidencial

<https://www.daiichisankyo.com.br/canal-confidencial/>

TREINAMENTO E COMUNICAÇÃO

GRI 205-2

Realizamos diversos treinamentos e capacitações de Ética e *Compliance* para promover o engajamento dos nossos colaboradores sobre o Programa de Integridade, nossos códigos e políticas corporativas.

Dentre os treinamentos realizados durante o ano fiscal, destacam-se os de reciclagem sobre a Carta de Conduta Corporativa (traduzida do inglês *Daiichi Sankyo Group Corporate Conduct Charter*) e sobre a Política Anticorrupção.

Reforçamos a comunicação sobre a importância do nosso canal confidencial para auxiliar na prevenção, identificação e investigação de violações dos códigos, políticas internas e legislações em vigor.

Buscando desenvolver a maturidade em *Compliance* dentro da Companhia, neste ano promovemos bate-papos individuais com alguns colaboradores, buscando melhorias de sistemas e processos.

Demos continuidade às reuniões bimestrais realizadas entre a área de *Compliance* e o **Compliance Influencers**, grupo formado por colaboradores selecionados pelas diretorias, para serem disseminadores dos conceitos de governança corporativa dentro de cada área.

Criamos o **Minutos Compliance**, guias educativos para conscientizar nosso time sobre assuntos relacionados ao tema e simplificar o acesso à informação, por meio de histórias em quadrinhos.

Por fim, todo ano, realizamos a **Semana de Compliance**, que traz os principais temas relacionados a *Compliance*, Privacidade e Segurança da Informação para serem disseminados juntos aos colaboradores, a fim de garantir o entendimento e a prática desses conceitos no dia a dia do trabalho.

SUORTE À ALTA ADMINISTRAÇÃO E MONITORAMENTO

Contamos com um Comitê de Ética e a Diretoria de **Compliance**, Jurídico, Assuntos Institucionais, Privacidade e Auditoria, que fazem o acompanhamento da eficácia do Programa de Integridade e das ações de promoção da ética e conformidade dentro da Companhia.

Comitê de Ética

GRI 2-16

O Comitê de Ética é um órgão deliberativo que tem como objetivo fortalecer o compromisso da Companhia com a cultura ética, a transparência e a integridade, seguindo as orientações corporativas globais, como: *Daiichi Sankyo Group Employees Code of Conduct* (ECC) e *Daiichi Sankyo Group*

Corporate Conduct Charter (CCC). Entre as suas responsabilidades, estão:

- promover iniciativas de conscientização para os públicos internos e externos;
- analisar as denúncias de condutas incompatíveis com os princípios da Companhia;
- recomendar a aplicação de eventuais medidas educativas ou punitivas que se façam necessárias.

Diretoria Jurídica, **Compliance**, Assuntos Institucionais e Privacidade

A Diretoria é responsável pelo suporte à Companhia, frente aos novos desafios estratégicos de crescimento sustentável, e pela garantia das práticas alinhadas à proteção empresarial, tais como: a análise dos riscos, orientação legal e moral, prevenção e contenção de danos, e proteção de dados pessoais.



COMPROMISSO COM OS DIREITOS HUMANOS

GRI 2-30 | 405-2 | 410-1 | 412-2

Na Daiichi Sankyo Brasil, as pessoas são nossa prioridade. Cuidamos para que todas se sintam respeitadas e tenham seus direitos garantidos e, por isso, temos um compromisso sólido com a proteção permanente dos Direitos Humanos.

Orientamos nosso compromisso com base nas melhores práticas estabelecidas por declarações nacionais e internacionais de direitos humanos amplamente legitimadas e reconhecidas, como o **Pacto Global** e os **Objetivos de Desenvolvimento Sustentável** da Organização das Nações Unidas (ONU).

Para apoiar a gestão dos Direitos Humanos dentro da Companhia, contamos com as seguintes Políticas:

- Política de Direitos Humanos;
- Política de Recursos Humanos;
- [Código de Conduta](#);
- [Código de Conduta para Parceiros de Negócios](#).

Além disso, nosso [Canal Confidencial](#) está publicamente disponível para registro de qualquer caso de não conformidade sobre Direitos Humanos.

Garantimos aos nossos colaboradores contratações formais, seguindo as legislações trabalhistas vigentes e respondemos pela garantia desses direitos, por salários justos e pela valorização das nossas equipes.

Em 2021/2022, 100% dos nossos colaboradores foram cobertos por acordos de negociação coletiva.

Monitoramos também indicadores relevantes que nos ajudem a melhorar continuamente as condições de salário em nossa operação, de modo a promover uma remuneração justa e equitativa para todos os nossos colaboradores.

Por fim, buscamos conscientizar a todos sobre a importância do respeito aos Direitos Humanos, por meio da oferta de treinamentos em nossa Universidade Corporativa. Neste ano, 98% dos colaboradores permanentes foram treinados em políticas sobre direitos humanos, sendo todos eles responsáveis pela segurança. Ao todo, somaram 851 horas de treinamento.

PROPORÇÃO ENTRE O SALÁRIO MAIS BAIXO E O SALÁRIO MÍNIMO LOCAL, POR GÊNERO

GRI 202-1

Região	Homens	Mulheres
Centro-oeste	5,4 vezes	6,3 vezes
Nordeste	6,3 vezes	5,3 vezes
Sudeste	2,1 vezes	2,1 vezes
Sul	5,4 vezes	5,4 vezes

RELAÇÃO ENTRE A REMUNERAÇÃO DE MULHERES/HOMENS

Alta Liderança	0,95
Média Liderança	0,99
Especialista	1,15
Técnico	1,00
Entrada	1,07

Nota: Para o cálculo foi considerado o salário base + ticket médio de benefícios

Segurança da informação e privacidade

GRI 3-3 | 418-1

A Segurança da Informação e a Privacidade dos dados pessoais dos nossos públicos de relacionamento são compromissos fundamentais do nosso Código de Conduta.

Contamos com uma estrutura dedicada à Governança da Privacidade e à Proteção de Dados, que atende aos requisitos da Lei Geral de Proteção de Dados Pessoais (LGPD), a fim de garantir o cumprimento efetivo de todas as normas que regulam o tema:

- Comitê de Privacidade e Proteção de Dados Pessoais.
- Comitê Multidisciplinar de Monitoramento da LGPD.
- Comitê Gestor de Segurança da Informação (CGSI).
- Área de Privacidade e Proteção de Dados Pessoais, que faz parte da Diretoria Jurídica e *Compliance*.
- Área de Segurança da Informação, sob responsabilidade da área de Tecnologia da Informação (TI).

Para dar suporte a esta estrutura, contamos com as Políticas de Privacidade (local e global), Política de Segurança da Informação, o Código de Conduta e o Código de Conduta para Parceiros de Negócios. Neste ano fiscal, atualizamos em nosso site a Política de Privacidade para uma versão mais interativa, que conta com vídeos explicativos. Saiba mais [aqui!](#)

Dentre as iniciativas promovidas ao longo do período para a gestão do tema, destacamos a implementação do sistema de gerenciamento das atividades da área de Privacidade referentes ao atendimento de titular, gerenciamento de fornecedores e risco, avaliações de privacidade (riscos e tratamentos), mapeamento das atividades e ativos, gerenciamento de cookies e consentimento, gerenciamento de políticas, avisos de privacidade e incidentes.

Além disso, diversas melhorias em processos internos foram realizadas como, por exemplo, o estabelecimento de fluxo para atualizações de dados de colaboradores, a inclusão de questionários para fornecedores sobre o tema e a implementação de novos processos e procedimentos para proteção de dados e contra o ataque de hackers.

Em 2021/2022, não identificamos incidentes de vazamento de dados ou ataques cibernéticos que tenham gerado quaisquer perdas financeiras ou de informações na Companhia, assim como não registramos reclamações em nosso Canal Confidencial sobre perda de dados ou violação da privacidade de nossos clientes.



Cultura de segurança

Na Daiichi Sankyo Brasil, cada colaborador é responsável por cumprir com a LGPD e nossas políticas, tendo como dever reportar possíveis violações à área de Privacidade e Proteção de Dados Pessoais, em nosso Canal Confidencial ou em nosso canal de reporte de incidentes de Segurança da Informação.

Buscamos propagar uma cultura de segurança e, por isso, mantemos iniciativas de educação e conscientização sobre o tema, direcionadas aos nossos colaboradores e terceiros.

Ofecemos o treinamento anual sobre a Política de Segurança da Informação, que se estende a todos os colaboradores e terceiros, e treinamentos especializados em nossa plataforma de educação corporativa. Além disso, comunicamos continuamente em nossos canais — Intranet, Yammer, *News e podcasts* — sobre os principais tópicos relacionados ao tema.

Em 2021/2022, a área de Privacidade criou os **Guias de Privacidade**, com o intuito de tornar a informação mais acessível, e guias temáticos foram publicados como: “Auditoria e LGPD”, “Ciberataques”, “Como detectar Phishing”; “Games Corporativos” e “Eventos”.

Também contamos com o **Privacy Influencers**, grupo de colaboradores selecionados pelas Diretorias para serem os multiplicadores e os “olhos” da Privacidade dentro de cada área, que se reúnem periodicamente com a área de Privacidade e Segurança da Informação para discutir e propor iniciativas.



98,5%

dos colaboradores foram treinados em Segurança da Informação e Privacidade.

Resultados financeiros

O ano de 2021 foi marcado pela retomada das atividades presenciais e pela considerável recuperação da economia global, em consequência do aumento da vacinação contra a covid-19 e da queda no registro de casos. Apesar da melhora, a preocupação em relação à pandemia e seus efeitos permaneceu em pauta durante todo o ano.

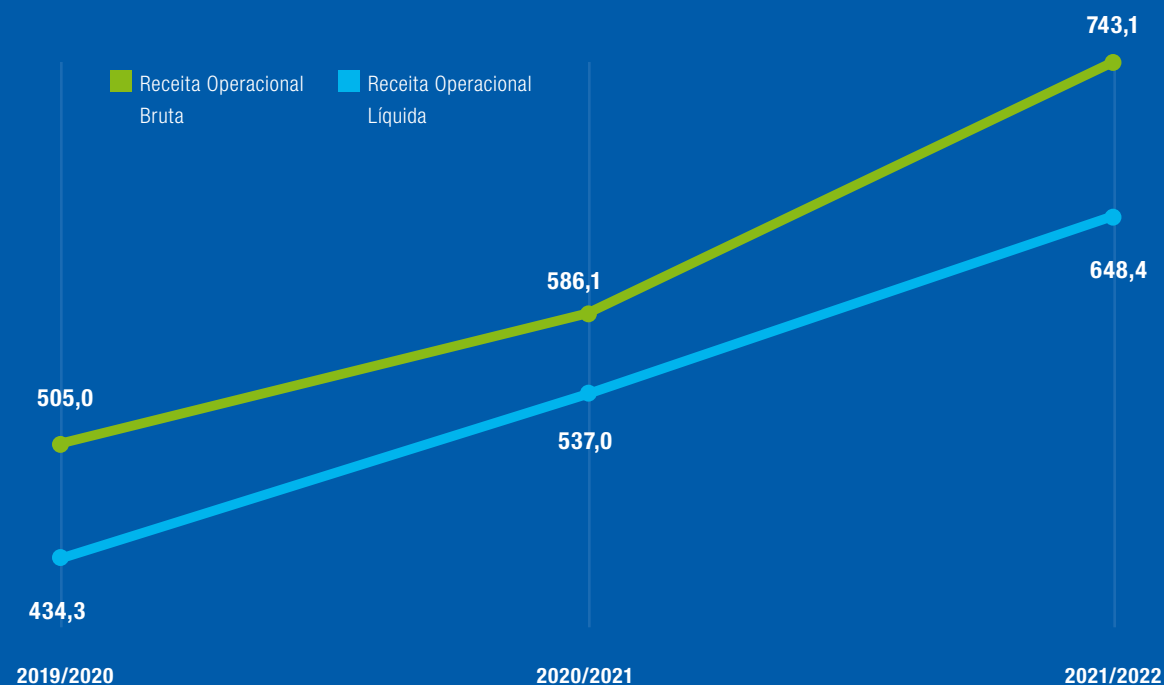
No Brasil, a retirada dos estímulos monetários, a desvalorização do real e a alta da inflação fizeram de 2021 um ano de incertezas e desafios, especialmente por conta da redução do poder de compra da população que desaqueceu o consumo.

Apesar do cenário incerto, a produção industrial brasileira cresceu 3,9% em 2021, quando comparada a 2020, que teve um desempenho abaixo do esperado. A indústria farmacêutica também obteve crescimento, registrando 14% no período, com evolução de 1 p.p. em relação a expectativa para o ano.

Na Daiichi Sankyo Brasil, o resultado foi positivo.

Registramos um crescimento acima da média de mercado, com aumento de 21% em nossa Receita Líquida frente ao ano fiscal anterior, e um recorde de vendas.

DESEMPENHO ECONÔMICO — RECEITA OPERACIONAL (MERCADO LOCAL, TERCEIROS E EXPORTAÇÃO), EM MILHÕES DE R\$





3

Cuidado que Transforma

ODS



CAPITAIS RELACIONADOS:



Cuidados em saúde

GRI 3-3

PROMOÇÃO DA SAÚDE

Nascemos para cuidar das pessoas e cumprir com a nossa missão de promover qualidade de vida.

Desenvolvemos produtos farmacêuticos que se concentram em cinco linhas terapêuticas: Cardiologia, Psiquiatria, Gastroenterologia, Ortopedia e Dor e Alimento.

Em 2021/2022, apesar dos desafios impostos pela pandemia da covid-19, conseguimos lançar **três novos medicamentos** nas áreas de cardiologia e ortopedia e dor, fortalecendo o nosso portfólio de produtos nas áreas terapêuticas que já atuamos.

Oncologia

O último ano fiscal foi um marco na história da Companhia, em virtude da nossa entrada em mais uma área terapêutica: a **Oncologia Daiichi Sankyo Brasil**.

Reforçamos o nosso compromisso em oferecer o que há de mais inovador aos pacientes, com o lançamento do nosso primeiro medicamento para o tratamento de câncer, em parceria com a AstraZeneca.

Com isso, nos posicionamos como uma empresa farmacêutica inovadora e capaz de transformar os padrões de tratamentos já estabelecidos para melhorar a saúde de milhares de pessoas em todo o mundo.

Produtos especializados em seis áreas terapêuticas:

GRI 2-6



REFRAMING ONCOLOGY

Revolucionar o futuro é a nossa essência

Transformar a Oncologia depende de um olhar à frente do seu tempo, que acredite em possibilidades para além da complexidade de uma célula tumoral.

Com a **Daiichi Sankyo Cancer Enterprise**, buscamos ir além do pensamento tradicional, para criar tratamentos significativos para pacientes com câncer nos mais altos padrões de excelência e qualidade.

Nos dedicamos a transformar ciência em valor. Este senso de obrigação inspira tudo o que fazemos.



Saiba mais em:
<https://bit.ly/3hTPsIL>

Pesquisa e inovação

A Daiichi Sankyo é apaixonada pela inovação. Nossos mais de 100 anos de história reforçam a nossa capacidade de criar e revolucionar tratamentos médicos em todo o mundo.

A receita deste sucesso está no investimento dedicado à **Pesquisa, Desenvolvimento & Inovação** e uma equipe de profissionais pesquisadores altamente qualificada, que trabalha diariamente para criar soluções farmacêuticas que supram necessidades médicas não atendidas.

Na Daiichi Sankyo Brasil não é diferente. Temos o compromisso sólido de apoiar e contribuir com as pesquisas globais sobre a eficácia de novos medicamentos do Grupo. Também realizamos estudos clínicos locais, com o objetivo de validar o resultado das pesquisas globais para a realidade brasileira.

Para isso, contamos com a área de **Pesquisa Clínica**, criada ao longo deste ano fiscal e dedicada ao tema, para estruturar nossas ações em pesquisa no Brasil.

Em 2021/2022, apesar dos desafios impostos pela pandemia da covid-19, finalizamos a etapa de recrutamento de pacientes para o EDOBRA, estudo observacional brasileiro que visa avaliar a segurança do Edoxabana em cenário de cuidados clínicos rotineiros, em pacientes com fibrilação atrial. Ao todo, foram incluídos 713 pacientes, em 30 centros de pesquisa em todo o país.

Na Oncologia, temos 15 estudos clínicos (entre ativos e planejados) em andamento, para as indicações de câncer de mama, câncer gástrico e câncer de pulmão.

Os estudos clínicos no Brasil envolvem dois medicamentos biológicos da categoria — anticorpos conjugados à droga — de grande importância para a Companhia e a expectativa é alcançar cerca de 450 pacientes durante o desenvolvimento clínico.

Além disso, no campo de inovação incremental, temos realizado pesquisas para definir novas formas farmacêuticas, como os comprimidos orodispersíveis para o produto Benicar® (Olmesartana Medoxomila), que se desintegram rapidamente na saliva, geralmente em questão de segundos, sem a necessidade de ingestão de água, e que ajudam pacientes com distúrbio de disfagia (dificuldade de deglutir).

Ética médica

Respeitamos todos os parâmetros éticos e legais em nossas pesquisas clínicas e adotamos todas as regulamentações globais pertinentes, dentre as quais estão o guia **Boas Práticas Clínicas (2005)**, elaborado pela Conferência Internacional de Harmonização (ICH — do inglês *International Conference of Harmonization*), e o **Documento das Américas**, que estabelece diretrizes referentes às boas práticas clínicas, geralmente utilizadas pelas agências regulatórias, investigadores, comitês de ética, universidades e empresas.



Além disso, seguimos as resoluções CONEP 251/1997, 292/1997, 340/2004, 346/2005 e 466/12 da Comissão Nacional de Ética em Pesquisa (Sistema CEP/CONEP) referentes aos aspectos éticos em pesquisas clínicas e, também, norteamos estas práticas pelo Sistema Regulatório da Anvisa (Agência Nacional de Vigilância Sanitária), seguindo a Resolução de Diretoria Colegiada 39/2008.

Quanto aos aspectos sanitários, respeitamos as Resoluções de Diretoria Colegiada pertinentes à pesquisa clínica, tendo como base a RDC 09/2015 e RDC 10/2015, que definem os procedimentos e requisitos para a realização de ensaios clínicos com medicamentos e com dispositivos médicos.

Os ensaios clínicos são submetidos ao Dossiê de Desenvolvimento Clínico de Medicamento (DDCM), que deve ser aprovado pela Anvisa.

ACESSO À SAÚDE

SASB HC-BP-240a.1

Trabalhamos para assegurar o acesso à saúde a cada vez mais pessoas e, para isso, mantemos diversas iniciativas que são desenvolvidas principalmente pelas nossas áreas de Acesso ao Mercado, Assuntos Institucionais, Comercial e Marketing.

Todos esses times têm a importante missão de nos ajudar a ampliar o acesso à saúde no Brasil, superando os desafios que limitam o alcance dos pacientes aos melhores tratamentos. A seguir, apresentamos nossas frentes de ação para promover o acesso à saúde:

Engajamento com Associações de Pacientes

GRI 2-29

Nossa área de Assuntos Institucionais é responsável pelo relacionamento com as Associações de Pacientes (*Patient Advocacy*) e se dedica a compreender as necessidades não atendidas e os desafios enfrentados por eles, de modo que possamos buscar novas soluções que ajudem a ampliar o acesso à saúde e à qualidade de vida.

Durante o ano fiscal, nos relacionamos com diversas associações, a fim de apoiar projetos que visam a capacitação técnica, a conscientização da população sobre questões relacionadas à saúde, a disseminação de informações adequadas aos pacientes sobre tratamento, prevenção e diagnóstico de doenças.

Acreditamos que essas parcerias impactam a vida dos pacientes e da sociedade como um todo, e unem esforços em nosso propósito de “Paixão pela Inovação. Compromisso com os Pacientes”.

Por isso, lançamos nosso primeiro **Edital de Chamamento Público**, para atrair propostas de projetos sociais desenvolvidos por organizações da sociedade civil que trabalham em prol de pacientes nas áreas terapêuticas que atendemos. Esperamos, assim, tornar os processos de divulgação, seleção e aprovação mais transparentes, previsíveis e ágeis e ampliar a nossa geração de valor a esses públicos.



Em 2021/2022, apoiamos 20 projetos de oito associações de pacientes. Conheça as associações:

- Associação Brasileira de Linfoma e Leucemia;
- Associação Crônicos do Dia a Dia;
- Associação Pró-Cura da ELA;
- Casa Hunter;
- Instituto Lado a Lado pela Vida;
- Instituto Oncoguia;
- Instituto Vencer o Câncer;
- Federação Brasileira de Instituições Filantrópicas de Apoio à Saúde da Mama (FEMAMA).

Acesso ao mercado dos medicamentos

Nossa área de **Acesso ao Mercado** é responsável por obter e ampliar o conhecimento sobre as mais diversas necessidades médicas da população — bem como os comportamentos resultantes dos tratamentos — a fim de desenvolver soluções que nos permitam ampliar a disponibilidade de medicamentos eficientes e seguros.

Além disso, interage com hospitais, clínicas, seguradoras, distribuidores e farmácias, criando relacionamentos institucionais e comerciais que facilitam o acesso aos nossos produtos e impactam positivamente a saúde de milhões de brasileiros que precisam desses tratamentos.

Programa de Suporte ao Paciente

GRI 2-29

Acreditamos que oferecer uma rede de apoio é essencial para que os pacientes alcancem resultados melhores em seus tratamentos e tenham o acesso à saúde garantido.

Por isso, contamos com o **Adere Saúde**, nosso Programa de Suporte ao Paciente (PSP) que oferece serviços de:

- **Suporte ao paciente:** acolhimento, disponibilização de informações qualificadas e orientações sobre doenças e tratamentos.
- **Acesso aos medicamentos:** desconto nos medicamentos da Companhia, a fim de garantir a adesão ao tratamento prescrito pelo Profissional de Saúde.

Em 2021/2022 ampliamos o programa de desconto, com a inclusão de cinco produtos do nosso portfólio. Hoje, são elegíveis para desconto os produtos Benicar®, Benicar HCT®, Effient®, Latuda® e Lixiana®.

Para aderir ao programa, os pacientes devem fazer um cadastro no portal online ou em nosso site ou na

farmácia mais próxima, portando a prescrição médica dos medicamentos participantes.

Para saber mais, clique [aqui!](#)

Ao final do ano fiscal, somamos **68.018** pessoas inscritas em nosso Programa de Suporte ao Paciente.

AGÊNCIAS REGULADORAS

Para garantir o suprimento de nossos medicamentos às populações, mantemos um relacionamento próximo com as agências reguladoras em todos os países onde atuamos. Essa relação é orientada com base nos valores de **integridade e transparência** que permeiam todas as nossas relações.

No Brasil, atuamos junto à Anvisa, avaliando criteriosamente todas as regulamentações locais e o planejamento técnico para atendê-las da melhor forma.

Nos países da América Latina onde importamos nossos produtos, atuamos junto às agências reguladoras locais e, para isso, contamos com consultores de cada região que nos dão o suporte necessário nos processos.

QUALIDADE, SEGURANÇA E FORNECIMENTO GARANTIDO

GRI 416-1

Buscamos conquistar a confiança dos nossos clientes todos os dias, mostrando que estamos comprometidos com a segurança, a qualidade e com o fornecimento contínuo de nossos produtos.

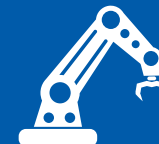
Temos um **Sistema de Gestão da Qualidade (SGQ)** que atende aos mais altos padrões regulatórios, em conformidade tanto com as legislações locais vigentes nos países onde atuamos, como com as diretrizes e políticas de qualidade globais estipuladas pelo Grupo Daiichi Sankyo.

Contamos também com as áreas de Qualidade em Farmacovigilância e de Assuntos Regulatórios, que atuam no planejamento de qualidade de processos, buscando a implementação de novas rotinas, a partir da análise de métricas e identificação de tendências positivas e negativas relacionadas à segurança dos produtos, a fim de reduzir os riscos.

Nosso cuidado com a qualidade e a segurança começa ainda na seleção das matérias-primas, passa pelo processo produtivo e termina no pós-venda:



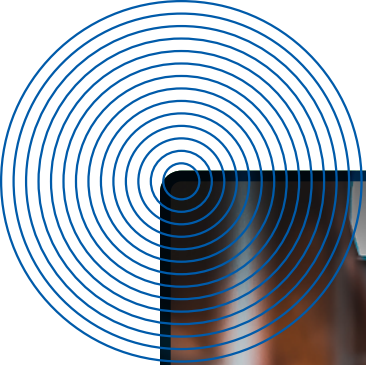
CADEIA DE FORNECIMENTO: controlamos a qualidade da nossa cadeia de fornecedores, por meio da realização de auditorias e testes em cada material recebido e destinado para produção ou comercialização dos produtos.



FABRICAÇÃO: buscamos o mais alto rigor na avaliação dos processos produtivos em nossa fábrica, localizada em Barueri (SP), e avaliamos criteriosamente cada lote de medicamentos, de acordo com seus atributos críticos de qualidade. Além disso, após a comercialização, continuamos a aplicar controles de qualidade, como a condução de estudos de estabilidade e retenção de amostras.



PÓS-VENDA: nossa área de Farmacovigilância trabalha para garantir a segurança dos produtos durante o pós-venda e monitora o perfil de segurança dos medicamentos, por meio da coleta de informações sobre efeitos adversos, em sistemas como o VigiMed da Anvisa, que registra os relatos de profissionais da saúde e público geral, e pelo nosso SAC, onde os pacientes podem registrar ocorrências (saiba mais na pág. 38). Quando riscos são identificados, analisamos com o máximo rigor técnico-científico para fundamentar as devidas ações preventivas e corretivas.



Rastreabilidade de produtos

SASB HC-BP-260a.1

Para garantir a segurança dos nossos produtos, todas as matérias-primas e materiais de embalagem utilizados no processo de produção são vinculados aos seus respectivos fornecedores, e 100% da nossa cadeia de suprimentos é rastreável.

Cada lote de produto possui sua própria ordem de produção, que pode ser rastreada pelo sistema SAP. Possuímos padrões de segurança para formato, cor e colagem das embalagens, a fim de evitar violações, e incorporamos a tinta reativa que atesta a originalidade do produto. Assim, se necessário, nossa área de Controle de Qualidade consegue rastrear a origem dos materiais e o destino dos produtos.

Marketing e rotulagem

Buscamos garantir o acesso a informações precisas e adequadas sobre os nossos produtos, por meio da rotulagem e da comunicação de marketing responsável.

A regulamentação vigente e os procedimentos da Companhia estabelecem informações mínimas para uso seguro dos medicamentos, assim como o descarte apropriado.

Fornecimento estável

A nossa área de *Supply Chain* foi uma das mais afetadas pela pandemia da covid-19, que ocasionou uma crise na cadeia global de suprimentos nos últimos dois anos e que, ainda no último ano fiscal, trouxe grandes desafios para o negócio. Ainda assim, conseguimos enfrentar esse momento e garantir o fornecimento estável de nossos medicamentos aos pacientes que dependem de nós.

Isso só foi possível com o apoio do nosso time de *Supply Chain* e da confiança dos nossos fornecedores que, juntos, possibilitaram o suprimento necessário para a fabricação dos medicamentos. Contamos, também, com o nosso time fabril, que trabalhou continuamente para que pudéssemos atender as demandas crescentes e entregar produtos seguros e confiáveis durante todo o ano.

PROFISSIONAIS DA SAÚDE

GRI 2-29 | SASB HC-BP-510a.2

Os profissionais da saúde exercem papel fundamental para a promoção da saúde, pois são os responsáveis por proporcionar bem-estar e cuidado aos pacientes. Dessa forma, manter um relacionamento próximo com esse público é fundamental, para que possamos cumprir com a nossa missão.

Reafirmando nosso compromisso com a condução ética e transparente do negócio, orientamos nossa interação com os Profissionais da Saúde pelo **Código de Práticas Promocionais**, que estabelece os princípios e diretrizes fundamentais que guiam o relacionamento com médicos, instituições médicas e organizações de pacientes.

O Código foi construído com base no *Daiichi Sankyo Group Employees Code of Conduct*, no Código de Conduta da Interfarma (Associação da Indústria Farmacêutica de Pesquisa) e no Código de Conduta de Marketing Global da Daiichi Sankyo.

Além disso, contamos com a área de **Excelência Médica**, responsável por organizar as políticas, procedimentos e instrumentos, especialmente no que se refere ao relacionamento com médicos, pacientes e instituições, regulamentando essas relações com base na ética e transparência.

Contamos com equipes especializadas que fornecem informações atualizadas sobre os nossos produtos e suas áreas terapêuticas, disseminando conhecimento científico junto aos médicos, a fim de ampliar o acesso dos pacientes aos tratamentos que oferecemos:

- **Força de Vendas:** equipe especializada dedicada a visitar médicos em consultórios e clínicas, de acordo com a área terapêutica.
- **Time Hospitalar:** equipe dedicada a visitar médicos em instituições médicas, como hospitais, que são referência nas especialidades que atendemos.

Os principais princípios do código de práticas promocionais que se aplicam à relação com profissionais da saúde:



Preservação da autonomia do profissional da saúde e profissionais relacionados à área da saúde, para que não ocorram práticas de interferências ou oferecimento de vantagens indevidas sobre a prescrição do uso de nossos medicamentos.



Adoção de políticas que garantam a transparência na relação com Profissionais da Saúde e Relacionados à Área da Saúde, bem como com Agentes Públicos, Sociedades Médicas, Instituições da Saúde, Associações de Pacientes, dentre outras.



Diretrizes para nortear a interação com profissionais prescritores, entre outros.

Para garantir que as informações transmitidas aos Profissionais da Saúde sejam as mais atualizadas, nossos colaboradores da Força de Vendas recebem treinamentos presenciais e online, oferecidos pela nossa Universidade Corporativa.

Todos os materiais e pautas promocionais utilizados pelas equipes são desenvolvidos pelas áreas de Marketing e Treinamento, com o suporte das Diretorias de Assuntos Médicos e Acesso e a Diretoria de Assuntos Regulatórios, e quando necessários, aprovados pela área de *Compliance* para garantir seu alinhamento com as normas e políticas internas.

INTERAÇÃO REMOTA COM PROFISSIONAIS DA SAÚDE

Desde 2020, em virtude das condições impostas pela pandemia da covid-19, nossas equipes de Força de Vendas e Hospitalar passaram a contar com a plataforma de **Representação de Vendas Digital**, que possibilita a visita online aos Profissionais da Saúde.

Durante o ano fiscal, mantivemos nossos cuidados com os times, monitorando a possível exposição de risco à doença nas diversas cidades onde atuamos.

Com a retomada gradual aos trabalhos presenciais em 2021/2022, nossos times passaram a poder optar por realizar suas visitas de forma remota ou presencial, registrando maior adesão ao contato presencial.

Divulgação científica e educação médica direcionadas ao cuidado com os pacientes

Temos o compromisso e a responsabilidade de fornecer informações médicas de qualidade aos profissionais da saúde e, para isso, contamos com duas áreas — Assuntos Médicos e Informações Médicas — que trabalham para garantir o compartilhamento de informações científicas imparciais, relevantes e confiáveis — sem viés profissional ou comercial — que apoiem a reflexão sobre os tratamentos mais adequados para os pacientes atendidos por esses profissionais.

Esclarecemos questionamentos científicos espontâneos feitos por profissionais de saúde sobre os nossos medicamentos, medicamentos em desenvolvimento e doenças associadas e realizamos curadoria científica, por meio de pesquisas bibliográficas e disponibilização de publicações de relevância que estejam relacionadas aos nossos produtos ou as áreas terapêuticas em que atuamos.

Nosso programa de curadoria prevê o envio de conteúdo científico mensal, imparcial e relevante, aos médicos que são consultores científicos da Companhia, a fim de facilitar a atualização científica e proporcionar maior interação entre esses consultores e os principais médicos líderes de opinião.

Também oferecemos programas e plataformas de educação médica, com foco em formação continuada e ferramentas digitais aplicadas à prática médica. Conheça a seguir:

PROGRAMA DE EDUCAÇÃO MÉDICA CONTINUADA

Oferece informações científicas sobre doenças, medicamentos e tratamentos diferenciados.

Programa de educação continuada para os profissionais se manterem constantemente atualizados sobre diferentes temas ligados à saúde, como: patologias, novos medicamentos e tratamentos. Entre as iniciativas do programa, estão:

- apoio educacional para atualização científica aos Profissionais de Saúde;
- realização de eventos como *small meetings*, simpósios, entre outros;

- produção de materiais, como artigos comentados, estudos de casos clínicos, monografias de produto entre outros;
- programas *SPREAD* Cardio e *SPREAD* SNC (Sistema Nervoso Central), que têm como objetivo levar informação médica de qualidade aos jovens médicos, fomentando o contato e a troca de experiência com líderes de opinião.

MEDPEDIA

Portal digital que oferece conteúdo completo sobre tecnologia e inovação para a prática médica.

A plataforma oferece conteúdos médicos e programas de estudos voltados não apenas às doenças e tratamentos, mas sobre a área da saúde em geral, com o objetivo de contribuir com a melhoria do atendimento aos pacientes.

Nela, o médico pode acessar videoaulas, *podcasts*, *meetups* no momento que lhe for mais conveniente para o aprendizado, e trocar informações com outros profissionais de ponta, que estão na vanguarda da inovação.

Anualmente, atualizamos as informações disponibilizadas, trazendo conteúdo educacional e informativo de qualidade e que atenda às mais diversas demandas dos profissionais da saúde. Neste ano, lançamos:

- **o Speaker training**, treinamento que prepara os profissionais da saúde para atuar como palestrantes;
- **o Quick IM**, site com informações científicas para dar suporte a decisões clínicas;
- **o Paciente 360**, nossa plataforma de simulação de casos clínicos que oferece treinamento interativo e customizado.

EVENTOS / CONGRESSOS EDUCACIONAIS E CIENTÍFICOS

Participamos, organizamos e apoiamos, todos os anos, diversos eventos médicos para compartilhar nossas inovações e trocar conhecimentos técnicos com os Profissionais da Saúde.

Desde 2020, com as condições sanitárias e o distanciamento social impostos pela pandemia da covid-19, nossos eventos e congressos foram adaptados para ocupar o ambiente virtual. Com a retomada das atividades presenciais, passamos a adotar o formato híbrido.

Em 2021/2022, realizamos 23 eventos educacionais e científicos e participamos de 130 eventos nacionais, internacionais e regionais nas áreas terapêuticas em que atuamos. Desses, 36% foram realizados de forma híbrida (presencial e virtual) ou totalmente virtual.

 **14**
Eventos
Internacionais

 **57**
Eventos
Nacionais

 **59**
Eventos
regionais

 **23**
Eventos exclusivos da
Daiichi Sankyo Brasil

ATENDIMENTO AO CONSUMIDOR

GRI 2-29

Oferecemos, aos pacientes que utilizam os nossos produtos, o Serviço de Atendimento ao Consumidor (SAC). O canal possibilita sanar dúvidas, solicitar informações sobre nossos produtos e orientações técnicas sobre uso correto, e registrar opiniões, queixas e informações sobre eventos adversos.

Esse ano, nosso SAC passou por uma importante mudança, para trazer uma experiência *omnichannel* (integrada dos canais) aos pacientes, com a inclusão de mais um canal de atendimento, que agora conta com **telefone, e-mail e chat online**.

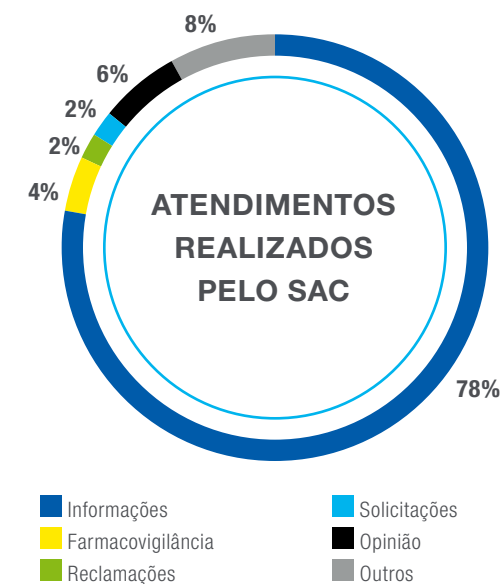
A fim de suportar o crescimento do negócio, contratamos uma empresa terceirizada especializada, para ajudar a nossa equipe interna do SAC nos atendimentos de primeiro nível. Com isso, conseguimos fornecer um atendimento mais qualificado, personalizado, com horário ampliado e, assim, absorver o aumento da demanda em virtude do Programa de Suporte ao Paciente (saiba mais na página 32).

Em 2021/2022, realizamos 8.130 atendimentos pelo SAC, sendo que 78% foram referentes a pedidos de informação. Anualmente, realizamos uma pesquisa que avalia o grau de satisfação do atendimento via telefone 0800, que registrou uma nota de 95% (isso significa que 95% das respostas da pesquisa foram "satisfeitos").

SAC

O Serviço de Atendimento ao Consumidor (SAC) está disponível pelo telefone **0800 055 6596**, de segunda a sexta-feira, das 8:00 às 18:00.

Além disso, você pode entrar em contato pelo **Fale Conosco**, pelo **e-mail** ou pelo **chat online**.



Cuidados com o time

GRI 3-3

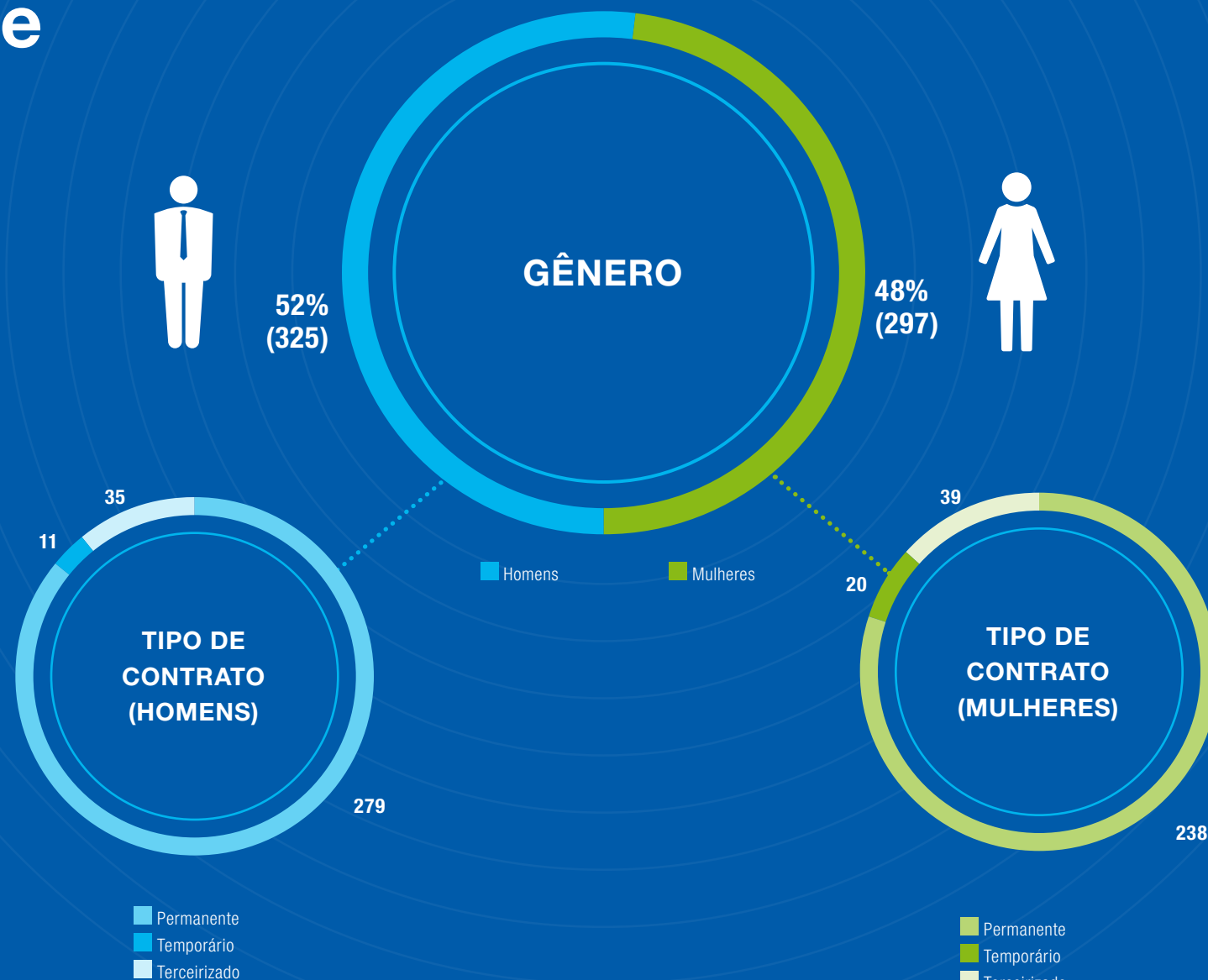
NOSSO TIME

GRI 2-7 | 2-8 | 2-29 | 401-1

Acreditamos que as pessoas são a origem das nossas conquistas. Seu comprometimento e dedicação possibilitam o cumprimento da nossa missão de levar saúde e qualidade de vida a cada vez mais pacientes.

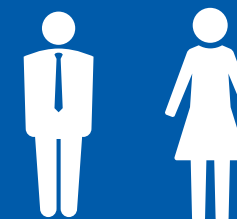
Reconhecemos a importância do nosso time para a sustentação do nosso propósito, e nos dedicamos a construir uma cultura onde todos se sintam desafiados e valorizados.

Em 2021/2022, nosso time contou com 622 colaboradores (permanentes, terceiros e temporários), sendo 297 do gênero feminino e 325 do gênero masculino. Desse total, 86% estão localizados na região Sudeste do Brasil.





Região	Centro-oeste	Nordeste	Norte	Sudeste	Sul
Por tipo de contrato					
Permanente	12	25	0	428	52
Temporário	0	0	0	31	0
Terceirizado	0	0	0	74	0
Por tipo de emprego					
Integral	12	25	0	515	52
Meio período	0	0	0	18	0



Tipo de emprego, por gênero	Homens	Mulheres
Integral	321	283
Meio período	4	14
Total	325	297

Nota 1. A categoria de colaboradores com horas não garantidas não é aplicável a Daiichi Sankyo Brasil.

Licença-maternidade e paternidade

GRI 401-3

Prezamos pelo bem-estar dos nossos colaboradores e de suas famílias, e garantimos o direito à licença-maternidade e paternidade, acompanhando e monitorando o retorno deles às suas atividades.

Aderimos, desde 2014, ao Programa Empresa-Cidadã, que prevê a extensão de 60 dias para a licença-maternidade e 15 dias para a licença-paternidade, totalizando seis meses e 20 dias, respectivamente, de licença garantida aos nossos colaboradores.

Durante o ano fiscal, 18 colaboradores tiraram licença-maternidade e paternidade, sendo 12 mulheres e 6 homens. Desses, 100% retornaram ao trabalho após o final da licença.



33%



67%

100%

de taxa de retorno após a licença em 2021/2022.

100%

de taxa de retorno após 12 meses.

15 homens e **25**

mulheres completaram 24 meses de trabalho desde o retorno de suas licenças.

CULTURA GLOBAL

Buscamos construir uma cultura que possibilite que as pessoas prosperem.

Somos parte de uma empresa global, que está inserida em diferentes países com diferentes culturas e pessoas. Por isso, para nós a diversidade é a força capaz de potencializar a nossa geração de valor.

Para concretizar nossa visão de 2025 e sustentar o crescimento futuro, o Grupo Daiichi Sankyo lançou o projeto **ONE DS Culture**, Cultura Global da Daiichi Sankyo. O projeto possibilita a compreensão dos valores culturais compartilhados entre as pessoas que fazem parte do Grupo em todo o mundo, reconhecendo e valorizando as diferenças, para criar e cultivar, juntos, uma cultura que represente “Uma Daiichi Sankyo”.

Dessa forma, comprometido em criar uma cultura verdadeiramente diversa e inovadora, onde todos possam desenvolver suas habilidades e compartilhar suas experiências, o Grupo Daiichi Sankyo, por meio desse projeto, busca alinhar todos os seus mais de 16 mil colaboradores globais à missão, aos valores e aos comportamentos essenciais que regem a Companhia:

COMPORTAMENTOS ESSENCIAIS:



SER INCLUSIVO E ABRAÇAR A DIVERSIDADE

Valorizamos as pessoas por quem elas são como indivíduos, e acolhemos diversas perspectivas em nosso trabalho, o que nos permite alcançar mais como Daiichi Sankyo.



COLABORAR E CONFIAR

Tratamos uns aos outros com respeito, e construímos confiança, por meio da transparência e disposição para ouvir, o que nos permite colaborar de forma simples e produtiva.



DESENVOLVER E CRESCER

Aprendemos, experimentamos e tomamos iniciativas, o que nos permite crescer juntos todos os dias e fortalecer a capacidade da Daiichi Sankyo.

Para propagar a cultura global, o Grupo tem trabalhado no engajamento dos colaboradores, por meio de ações de conscientização e treinamentos que incentivem os comportamentos essenciais, ao mesmo tempo que reforcem a inclusão e o respeito às diferentes culturas locais onde estão inseridos.

Na Daiichi Sankyo Brasil, além de participar das ações globais, promovemos iniciativas locais para engajar nossos colaboradores à cultura.

Realizamos anualmente encontros, como o Café com o Presidente, o Aprendendo com os colegas e as reuniões dos grupos de afinidade de Inclusão & Diversidade (saiba mais na página 45). Também realizamos ações em datas comemorativas (tais como Dia das Mães, Dia da Mulher, Dia das Crianças, Aniversários do mês) e palestras temáticas.

Para incentivar o diálogo interno, disponibilizamos as **Caixas de Sugestão**, canal de comunicação direto e anônimo entre nossos colaboradores e o Presidente, e contamos também com o **Comitê de Comunicação**, time de colaboradores da fábrica que se reúne periodicamente para dialogar e buscar melhorias relacionadas aos processos industriais.

CLIMA E ENGAJAMENTO

Participamos há 12 anos da **Pesquisa de Clima GPTW**, que avalia a percepção dos colaboradores sobre o ambiente de trabalho. A pesquisa é denominada índice de confiança (*Trust Index*) e busca entender a visão de cada colaborador sobre cinco dimensões principais: credibilidade, respeito, imparcialidade, orgulho e camaradagem. Em 2021/2022, nossa adesão foi de 85% e o índice de confiança (engajamento) foi de 86%.

Além disso, realizamos uma pesquisa de clima por meio da **Glint**, plataforma organizacional que faz análise de dados sobre gestão de pessoas, obtendo a adesão de 94%, com média de engajamento de 84%.



INCLUSÃO & DIVERSIDADE

GRI 405-1

Estamos comprometidos em criar uma cultura de inclusão, abraçar a diversidade e garantir um ambiente de respeito mútuo.

Na Daiichi Sankyo Brasil, a inclusão vem na frente. Acreditamos que colocar a inclusão em primeiro lugar é o que nos torna capazes de trazer à tona o

valor de diversos grupos e indivíduos e, assim, alavancar suas perspectivas e experiências, aumentando sua contribuição e impulsionando a inovação em nosso negócio.

Para promover e incentivar o tema, contamos com o **Comitê de Inclusão & Diversidade** e a área de **Responsabilidade Social (RSC)** que, juntos, são responsáveis por implementar ações e acompanhar os avanços dentro da Companhia.



RESPEITAR E APRECIAR as pessoas com formação diversificada e se esforçar para criar um ambiente de trabalho onde todos se sintam seguros, ouvidos e valorizados, construindo um sentimento de pertencimento.

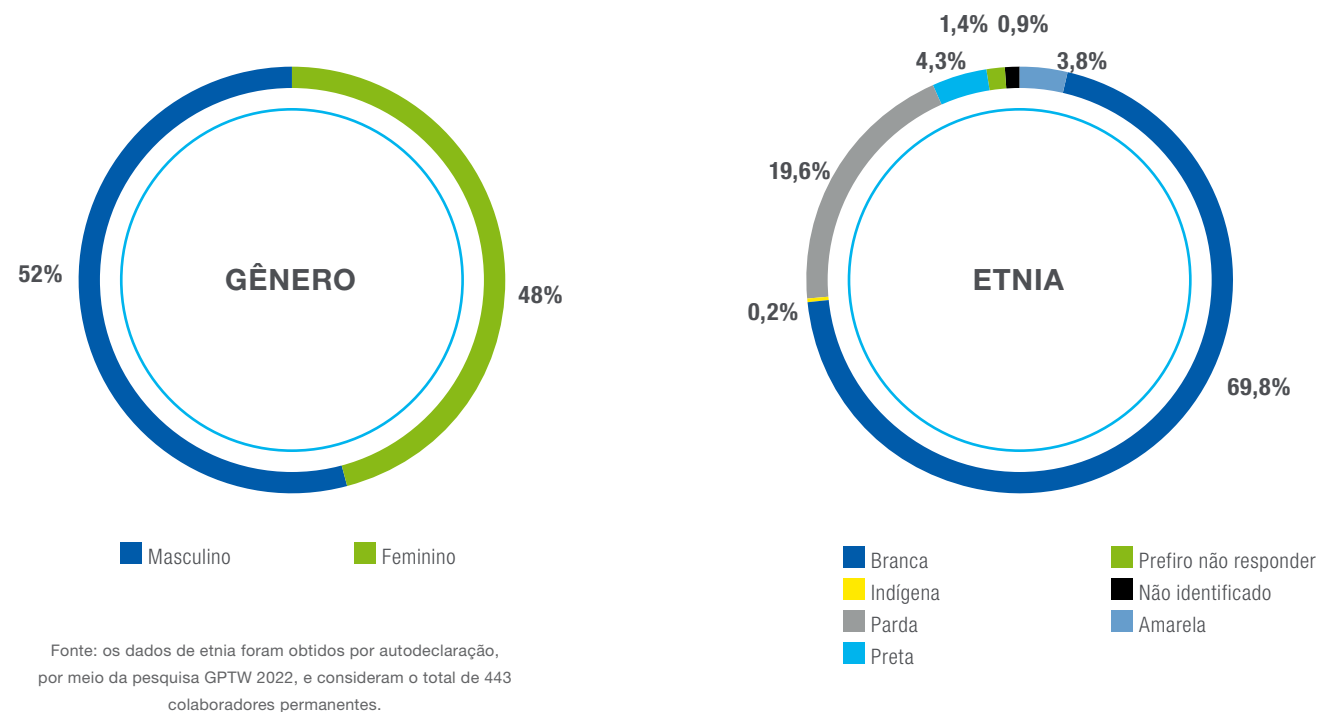
GARANTIR que todos os colaboradores tenham oportunidades iguais de sucesso, independentemente de gênero, raça, religião, orientação sexual, idade, deficiência ou outras dimensões de diversidade.

INCENTIVAR a inclusão, o pensamento e as ações inclusivas e diversas por meio da organização global ativa.

Perfil de diversidade

Somos parte de uma empresa global, comprometida em ser inclusiva e diversa, e trabalhamos para que o nosso time seja tão diverso quanto as comunidades onde estamos inseridos.

As mulheres representam 48% do quadro de colaboradores, 36% da alta liderança (Comitê Executivo) e 46% da média liderança (Coordenação e Gerência). Além disso, 23,9% do nosso quadro de colaboradores se autodeclara pardo e preto, 5% LGBTQIA+, 2% pessoas com deficiência e 0,2% indígenas.



Por gênero*	Alta liderança	Todos os colaboradores
Masculino	9	279
Feminino	5	238
Por faixa etária*		
Até 30 anos	0	68
De 30 a 50 anos	8	371
Mais de 50 anos	6	78

*Nota: Os dados consideram apenas colaboradores permanentes (517 pessoas).

Por categoria funcional	Masculino	Feminino	Até 30 anos	Entre 30 e 50 anos	Mais que 50 anos
Entrada	22	19	11	25	5
Técnico	156	154	55	216	39
Especialista	36	13	0	41	8
Média liderança	56	47	2	81	20
Alta liderança	9	5	0	8	6

*Nota: Os dados consideram apenas colaboradores permanentes (517 pessoas).

Grupos de Afinidades

Atentos às nossas necessidades internas, criamos, esse ano, grupos de afinidades para cinco temas prioritários: gênero, raça, LGBTQIA+, gerações e cultura.

Ao todo, mais de 80 colaboradores de diferentes áreas da Companhia participam da iniciativa.

Os grupos se reúnem mensalmente, em encontros destinados a promover discussões e implementar ações afirmativas. A área de Responsabilidade Social Corporativa (RSC) faz o acompanhamento da evolução das agendas.

Atração inclusiva de talentos

Durante o ano fiscal, demos continuidade às nossas iniciativas para a atração e seleção de jovens talentos de grupos minoritários e em situação de vulnerabilidade social, com o lançamento de vagas para pessoas pretas, LGBTQIA+ e de baixa renda, por meio do nosso **Programa de Estágio**. Ao todo, dez jovens talentos foram contratados.

Também contamos com o **Programa 50+**, iniciativa para atrair e reter talentos com 50 anos ou mais para a nossa Companhia. Para isso, ofertamos vagas exclusivas a esse público, mesmo que os interessados não possuam experiência no setor farmacêutico.

Sensibilização

Na Daiichi Sankyo Brasil, combatemos todo e qualquer tipo de discriminação ou assédio, seja por raça, crença, nacionalidade, idade, gênero, religião, orientação sexual, posição social ou política, situação de saúde ou de necessidades especiais em nossa Companhia.

Trabalhamos continuamente para avançar na inclusão de pensamentos e ideias. Por isso, promovemos fóruns, workshops, palestras e treinamentos, com foco em sensibilizar nossos times. Como destaque, realizamos a 9ª edição do **Aprendendo com Colegas** (saiba mais na página 47) sobre o tema Inclusão e Diversidade, que contou com a presença do Marco Ornellas, criador da *websérie* Inclusão da Diversidade.

DESENVOLVIMENTO

Atração e retenção

Para alcançar nossa visão de “ser uma empresa farmacêutica global inovadora com vantagem competitiva em Oncologia, até 2025” nos esforçamos para atrair e reter os melhores talentos. Nosso foco está voltado para a valorização dos talentos internos, possibilitando a transição de carreira, e ampla divulgação de oportunidades em nossas redes.



OPORTUNIDADES INTERNAS

Para possibilitar a transição de carreira, divulgamos todas as nossas vagas internamente, antes de abrir para o público externo.



INDIQUE UM AMIGO

Nossos colaboradores podem indicar pessoas conhecidas para ocuparem as vagas divulgadas internamente pelo projeto “Indique um amigo”.



ONBOARDING

Todos os candidatos são convidados a participar da integração após contratação. Nela, eles entram em contato com a nossa cultura (Missão, Visão, Valores) e também fazem um tour pela nossas dependências, para conhecer as áreas e o novo local de trabalho.



AMPLA DIVULGAÇÃO

Divulgamos amplamente nossas vagas em nossa página de carreira (Gupy) e pelo LinkedIn.

EM 2021/2022, CONTRATAMOS 143 NOVOS COLABORADORES PARA COMPOR NOSSOS TIMES.

Taxas de contratação e rotatividade

Faixa etária	Número de contratações	Taxa de contratação	Número de desligamentos	Taxa de rotatividade
Menos que 30 anos	28	40%	8	11%
Entre 30 e 50 anos	104	4%	66	18%
Mais que 50 anos	11	14%	13	16%
Gênero				
Feminino	72	30%	36	15%
Masculino	71	25%	51	18%
Região				
Centro-oeste	2	29%	0	0%
Nordeste	6	27%	4	18%
Sudeste	119	27%	76	17%
Sul	16	27%	7	12%

Educação Corporativa

GRI 404-1

O aprendizado e o desenvolvimento estão enraizados em nossa cultura. Por isso, oferecemos oportunidades que possibilitem ao nosso time aprender, crescer e explorar novas formas de pensar.

Temos programas estruturados com treinamentos específicos para cada unidade de negócio, e trilhas de desenvolvimento com foco em aprimorar as competências organizacionais e humanas, de acordo com o Ciclo da Gestão de Pessoas, disponibilizados em nossa Universidade Corporativa.

Programa de Educação Continuada:

capacita e desenvolve os colaboradores que necessitam de conhecimento e aprimoramento técnico específico para desenvolver suas atividades, imediatamente ou em curto prazo.

Programa de Formação Educacional:

proporciona desenvolvimento profissional e aprimora os conhecimentos do colaborador para o exercício de sua função atual ou para desafios futuros, que necessitem de formação técnica especializada como, por exemplo, MBA, pós-graduação ou até mesmo graduação.

Programa de Incentivo de Idiomas:

possibilita o aprendizado de idioma estrangeiro (inglês, espanhol ou japonês), a fim de capacitar o profissional para exercer novos desafios que exijam tais conhecimentos.

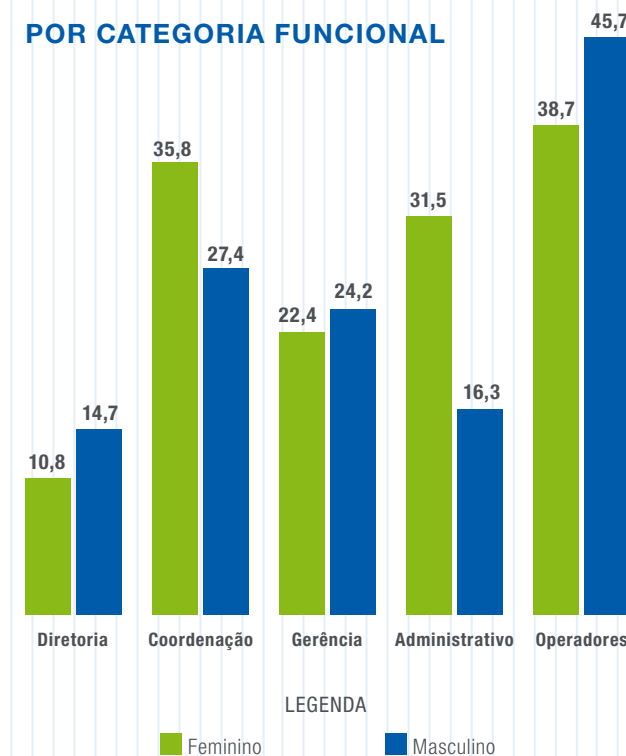
Programa Integrado de Educação Remota (PIER):

oferece treinamentos relacionados a Garantia da Qualidade, EHS (Saúde, Segurança e Meio Ambiente na sigla em inglês) e Procedimentos Operacionais aos colaboradores da fábrica.

Programa “Aprendendo com Colegas”:

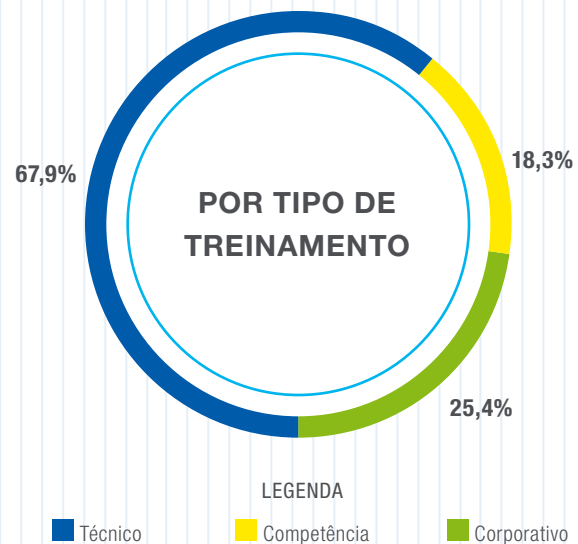
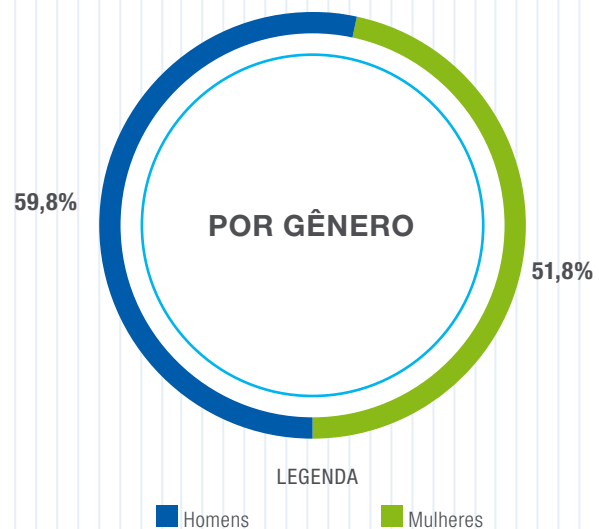
rede de troca de informações entre os colaboradores, por meio de encontros temáticos com palestrantes da própria Companhia, para compartilhar conhecimento sobre as áreas que atuam.

POR CATEGORIA FUNCIONAL



Média de **111,6** HORAS em média de treinamento por colaborador

Em 2021/2022, passamos a contar com a plataforma Blast! para apoiar o desenvolvimento de habilidades de nossos colaboradores. O aplicativo disponibiliza conteúdo em formato *learning streaming* com cursos, *lives*, podcasts e diversas trilhas de aprendizagem.



Treinamento para a Força de Vendas

Com foco no desenvolvimento contínuo do time que está em contato direto com outros *stakeholders* da Companhia, mantemos um programa de treinamento dedicado à nossa Força de Vendas, estruturado em três pilares:

Formação inicial: treinamentos presenciais e online oferecidos a novos colaboradores sobre os nossos produtos ou sobre outros recém-lançados no portfólio.

Educação Continuada: atualização contínua sobre nossos produtos e temas corporativos, oferecida por meio de atividades presenciais (como o Encontro Nacional de Vendas), online (com conteúdo de autoestudo e certificação do conhecimento) e treinamentos *on the job* (aplicados durante atividades dos profissionais em campo).

Desenvolvimento de competências: foco no desenvolvimento de competências para interação com os clientes (contemplando toda a Força de Vendas, representantes, consultores e gestores), a gestão de contas-chave (times Hospitalar, Oncologia e Acesso) e a capacitação dos gestores de vendas, voltada ao desenvolvimento da equipe.



186,6
HORAS

em média de treinamento por colaborador da Força de Vendas

Jovens Talentos

Temos programas voltados a jovens talentos que contribuem com uma experiência profissional cheia de desafios e possibilidades, e oportunizam desde a primeira experiência profissional, como início de carreira.

PROGRAMA DE ESTÁGIO CORPORATIVO

Proporciona uma vivência prática a jovens em formação, possibilitando que apliquem os conhecimentos adquiridos na vida acadêmica na atividade profissional.

Pelo programa, os estagiários têm a oportunidade de se desenvolver e ampliar seus conhecimentos por meio de trilhas de aprendizagem, participação em projetos, *job rotation* e mentoria, traçando um plano de carreira sólido para o futuro.

PROGRAMA JOVEM APRENDIZ

Desenvolvido em parceria com o NUBE e Instituto de Aprendizagem Saber, visa preparar jovens de 14 a 24 anos para a primeira experiência profissional no mercado de trabalho.

O programa tem duração de 11 meses e oferece treinamento prático e teórico, possibilitando a vivência em diversos departamentos. Ao final do período, conforme o desempenho e vagas, os aprendizes têm a oportunidade de compor o nosso time efetivo, e os que cursam o ensino superior podem entrar para o quadro de estagiários.



Desenvolvimento das lideranças

Com o objetivo de preparar os nossos líderes para os desafios e oportunidades futuras do negócio, mantemos um programa de desenvolvimento para lideranças, que fortalece a capacitação e estimula a prática dos três comportamentos essenciais da Cultura Daiichi Sankyo: Ser Inclusivo & Abraçar a Diversidade, Colaborar & Confiar, Desenvolver & Crescer (saiba mais na página 41).

Conheça os programas, treinamentos e encontros que apoiam nossos líderes no seu próprio desenvolvimento e de suas equipes:

- **Encontro de líderes:** evento onde compartilhamos experiências e discutimos abertamente o futuro da Daiichi Sankyo Brasil, contando com a participação de palestrantes e consultores externos em algumas atividades.
- **Fundamentos da liderança:** programa voltado a novos líderes, admitidos ou promovidos recentemente, visando preparar e alinhar as práticas de gestão de pessoas, incluindo os módulos do Papel do Líder e As Práticas Culturais GPTW.
- **Jornada de desenvolvimento da liderança:** programa voltado aos executivos e aos seus respectivos times, visando o desenvolvimento de competências, tanto dos líderes quanto de suas equipes.
- **Jornada Liderança de Vendas:** evento realizado para os gestores de vendas, a fim de complementar a formação, com conteúdo voltado à gestão de equipes de campo.
- **Ciclo de palestras de *feedback*:** sessões oferecidas a toda a Empresa, com o objetivo de preparar nossos colaboradores para a prática do *feedback* no dia a dia e durante as sessões previstas no ciclo de gestão de pessoas.
- **Formação de mentores:** capacitação de líderes para o apoio no desenvolvimento de colaboradores que identifiquem esta prioridade no Plano de Desenvolvimento Individual (PDI) e, também, como o foco no Programa de Estagiários.
- **Reunião DOAR (Disseminação de Objetivos e Análise de Resultados):** reunião mensal, com a presença de todos os líderes, para discutir resultados e reforçar a comunicação interna realizada por outros canais. Após a reunião, os líderes compartilham com suas equipes os principais destaques no mês.

Avaliação de Desempenho

GRI 404-3

Todos os nossos colaboradores passam por uma avaliação formal de desempenho, que permite que cada um acompanhe sua evolução de performance e trace planos de crescimento e desenvolvimento profissional.

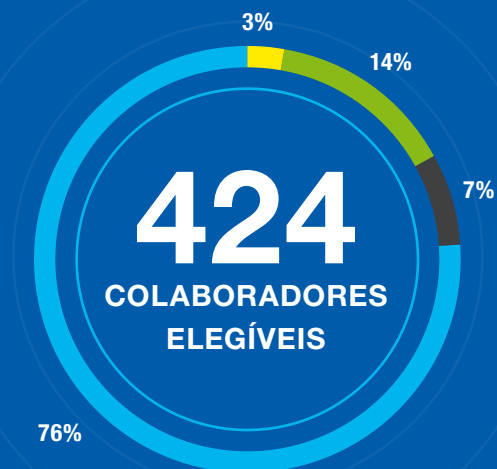
Em 2021/2022, nosso Ciclo de Gestão de Pessoas foi renovado e passou a contar com um novo sistema de gestão de talentos, que prevê um processo estruturado de avaliação, *feedback* e acompanhamento do Plano de Desenvolvimento Individual (PDI).

A avaliação de desempenho adota a metodologia 180°, composta por autoavaliação do colaborador, avaliação de seu gestor e, por fim, ambos se reúnem para a avaliação final.

Para os níveis de liderança (Comitê Executivo, Gerentes e Coordenadores), além das etapas mencionadas, contamos com os Comitês de Carreira, onde os líderes são avaliados em um processo de calibração, junto a um comitê com outros gestores, a fim de identificar novas percepções, adquirir exemplos de comportamentos e nivelar as avaliações dos líderes.

Após o ciclo de avaliação, os colaboradores recebem um *feedback* do respectivo líder, para alinhar as oportunidades de desenvolvimento e, a partir disso, constroem juntos o Plano de Desenvolvimento Individual (PDI).

O PDI é estruturado com base na metodologia 70/20/10, onde 70% das ações são aprendidas na prática, 20% na interação com colegas de trabalho e 10% por meio de capacitação formal como cursos, treinamentos e leituras.



LEGENDA

■ Demais cargos
■ Comitê executivo

■ Gerentes
■ Coordenadores



82%

dos colaboradores receberam avaliação de desempenho ao longo do ano fiscal.



81%

Mulheres



83%

Homens

SAÚDE E SEGURANÇA DO TRABALHO

GRI 403-1 | 403-7 | 403-8

Para cuidar da saúde e bem-estar dos nossos colaboradores, mantemos um **Sistema de Saúde e Segurança Ocupacional** (SGSSO), que visa reduzir a exposição de todos a riscos e perigos inerentes ao ambiente de trabalho.

O Sistema, desenvolvido internamente, foi estabelecido com base nas Normas Regulamentadoras do Programa de Controle Médico de Saúde Ocupacional (PCMSO-NR 07) e do Programa de Prevenção de Riscos Ambientais (PPRA – NR 09) e atende a todas as legislações vigentes sobre o tema. Todas as nossas atividades são cobertas pelo Sistema de SSO, que possui interação com todas as unidades e departamentos da Companhia.

Contamos, também, com a equipe de *Environment, Health and Safety* (EHS), composta por profissionais qualificados que trabalham para garantir a eficácia do nosso sistema de gestão em SSO.

Para aprimorar as nossas condições e garantir um ambiente de trabalho saudável, seguro e sustentável, em 2021/2022, a área de EHS deu início à adequação do Sistema de Gestão de Saúde e Segurança Ocupacional, utilizando como base os processos estabelecidos pela ABNT NBR ISO 45001:2018.

Monitoramos e avaliamos a eficácia do sistema de gestão, por meio de auditorias que examinam a conformidade legal das legislações aplicáveis à nossa operação. Quando não conformidades são identificadas, realizamos uma análise de causa e criamos um plano de ação para solucioná-las.

Nossa atenção está direcionada tanto aos colaboradores permanentes quanto para os terceirizados, a fim de prevenir e mitigar impactos na saúde e segurança no trabalho.

No que se refere às relações comerciais, todos os terceirizados e prestadores de serviços são acompanhados previamente pela Companhia e, antes do processo de contratação, analisamos o histórico profissional dos mesmos, bem como exigimos a apresentação do Atestado de Saúde Ocupacional (ASO) e certificações em treinamentos ligados à Segurança do Trabalho e à área de atuação destas pessoas.

Em 2021/2022, 100% dos nossos colaboradores e terceirizados foram cobertos por um sistema de gestão de saúde e segurança ocupacional, com base em requisitos legais e/ou padrões/ diretrizes reconhecidos.

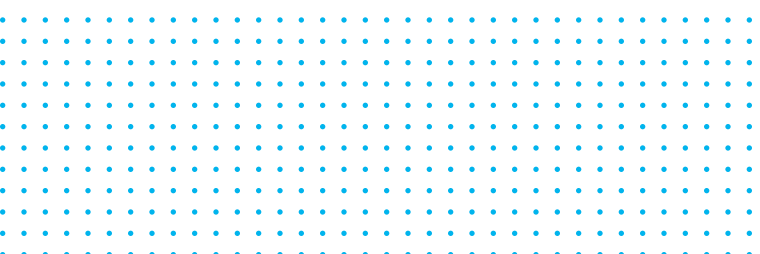
Gestão de riscos

GRI 403-2 | 403-3

A equipe de EHS é responsável por fazer o levantamento de possíveis riscos com base SGSSO e garantir a gestão adequada, por meio da investigação das causas e definição de planos de ações para eliminação de riscos.

Contamos também com a ferramenta para o Tratamento de Ações de EHS (TAE) onde todos os colaboradores e terceiros podem registrar ocorrências. A partir do registro no TAE é realizada uma investigação das causas e um plano de ação é definido para mitigação.

Os riscos também são identificados pelos nossos Técnicos de Segurança e registrados em nosso Programa de Prevenção de Riscos Ambientais (PPRA). Além disso, contamos com serviços de saúde e segurança ocupacional que apoiam a identificação dos riscos:



Ergonomista	Ginástica Laboral e Análises Ergonômicas
Médico do Trabalho	Exames admissionais e periódicos, atendimento ambulatorial e retorno ao trabalho
Técnicos de Segurança	Identificação dos riscos e ações para minimizar/eliminar os riscos
Analista de Administração de Pessoal	Gestão do contrato de saúde ocupacional
Brigada de Emergência	Grupo formado para atender emergências.
CIPA - Comissão Interna de Prevenção de Acidentes	Grupo formado para identificar riscos nas áreas e definir ações para minimizar/eliminar os riscos.

Nossa atuação é pautada na ética médica e profissional. Portanto, todas as informações médicas obtidas pelos serviços de saúde são confidenciais, sendo que apenas o Médico do Trabalho e a empresa terceira têm acesso às informações e prontuários de saúde dos nossos colaboradores, garantindo assim o sigilo profissional da medicina do trabalho.

Comunicação

GRI 403-4

Mantemos processos participativos e de consulta aos nossos colaboradores, por meio de reuniões e canais de comunicação:

- **Reuniões da Comissão Interna de Prevenção de Acidentes (CIPA):** encontros com a participação de colaboradores de todas as áreas, para discussão e observação das condições de risco no ambiente de trabalho, a fim de buscar medidas de prevenção. Nesses encontros também são apresentadas todas as ocorrências do Programa de Controle Médico de Saúde Ocupacional e do Programa de Prevenção de Riscos Ambientais.
- **Tratamento de Ações de EHS (TAE):** ferramenta para o reporte de ocorrências de incidentes, situações de insegurança, críticas e sugestões de melhorias relacionadas à Saúde e Segurança.

Treinamentos

GRI 403-5

Temos programas de treinamento, orientação e reciclagem para colaboradores e terceirizados em Saúde e Segurança Ocupacional e eles orientam esses públicos a exercerem suas atividades de maneira segura e consciente, evitando riscos e tendo domínio de como proceder diante de situações que apresentem algum perigo. Em 2021/2022, os treinamentos continuaram sendo realizados de forma online, devido à pandemia da covid-19.

TREINAMENTOS EM SEGURANÇA DO TRABALHO



Programa de Controle Auditivo (PCA)

Apresenta as fontes de ruído, como ocorrem as perdas auditivas e meios de prevenção.



Formação CIPA

Comissão Interna de Prevenção de Acidentes.



Programa de Proteção Respiratória (PPR)

Apresenta os agentes agressores, os meios de contaminação, as doenças geradas e os meios de prevenção.



Brigada de Emergência

Treinamento de formação e reciclagem da Brigada.



Treinamento em Altura

Segurança no trabalho em Altura, utilização de EPI's, meios de prevenção de queda e resgate (treinamento teórico e prático).



Prevenção e controle de infecções

Orientações contra a disseminação da covid-19 na fábrica.



Segurança em Espaços Confinados

Riscos de acidentes, meios de controle e resgate (treinamento teórico e prático).



Treinamento da ISO 45001

Interpretação da norma e auditor interno ISO 45001

Promoção da Saúde

GRI 403-6

Garantimos benefícios de assistência médica e odontológica a todos os nossos colaboradores e seus dependentes legais, e a operadora do seguro também fornece serviços de telemedicina.

Possuímos programas para a promoção da saúde, voltados às nossas equipes, como o Serviço de Apoio ao Colaborador, que

oferece suporte psicológico, orientação financeira, jurídica e social. Em nossa fábrica, contamos com a Sala de Saúde Ocupacional, onde ocorrem os atendimentos médicos de SGSSO.

Além disso, neste ano fiscal, demos continuidade às nossas ações para reduzir o impacto da pandemia da covid-19 e continuamos cuidando da saúde e bem-estar dos nossos colaboradores. Conheça, a seguir, as principais iniciativas:

Desempenho

GRI 403-9 | 403-10

Lesões relacionadas ao trabalho	2021	
	Colaboradores	Terceirizados
Nº de horas trabalhadas	764.995	0*
Nº de mortes resultantes de lesões relacionadas ao trabalho	0	0
Taxa de fatalidades resultantes de lesões relacionadas ao trabalho	0	0
Nº de lesões graves relacionadas ao trabalho (exclui mortes)	0	0
Taxa de lesões graves relacionadas ao trabalho (exclui mortes)	0	0
Nº de lesões registradas relacionadas ao trabalho (inclui mortes)	1	1
Taxa de lesões registradas relacionadas ao trabalho (inclui mortes)	1,3	0*
Nº de doenças ocupacionais de comunicação obrigatória	0	0
Taxa de doenças ocupacionais de comunicação obrigatória	0	0

Nota 1: Para o cálculo dos índices foi considerada a base de 1.000.000 horas trabalhadas.

Nota 2: Foram considerados apenas acidentes com afastamento.

Nota 3: As lesões reportadas decorrem do manuseio de vidraria no setor de controle da qualidade.

*Não foi calculada a taxa de lesões para terceirizados, pois não fazemos a gestão de horas de trabalho desse grupo, apenas controlamos o número de incidentes.

APOIO AOS COLABORADORES DURANTE A PANDEMIA



Vacina, já!

Incentivamos nossos colaboradores a se vacinarem e instalamos um vacinômetro na Companhia, para acompanhar a progressão do nosso time.



Prevenção sempre!

Reforçamos todos os protocolos para evitar a propagação da covid-19 em nossas unidades, como distanciamento social, intensificação da limpeza, oferta de EPIs e mantivemos a testagem periódica (PCR) para os casos suspeitos.



Atendimento médico garantido!

Continuamos oferecendo o atendimento médico presencial em nossa fábrica, com o Médico do Trabalho, e mantivemos o suporte psicológico disponibilizado no EAP.



Aplicativo Einstein Conecta

Ferramenta de acompanhamento diário da saúde dos colaboradores, disponibiliza atendimento médico remoto, 24 horas por dia, acessível de qualquer dispositivo conectado à internet.



Newsletter

Mantivemos nossa comunicação contínua de notícias sobre a covid-19 para atualizar os colaboradores, abordando dúvidas sobre contaminação, vacinação, saúde mental e informações sobre as ações do nosso Comitê de Crise.



Retomada gradual

Fizemos uma retomada gradual ao longo do ano para o trabalho presencial, priorizando a segurança e saúde de nossos colaboradores, e distribuimos kits na volta ao trabalho, com máscaras e álcool em gel para todos.



Programa Vida Leve

Criado em 2021, o programa promove a qualidade de vida com foco na saúde emocional, por meio de ações de conscientização, como: palestras, cursos e comunicados.

Cuidados com a sociedade

GRI 3-3

SUSTENTABILIDADE NA CADEIA DE FORNECEDORES

GRI 2-6 | 2-29 | 204-1

Perfil

Nossa cadeia de fornecedores é formada por **1.087 fornecedores diretos**. Desses, 95% são fornecedores locais (localizados no Brasil).

Em 2021/2022, foram gastos **R\$ 251,6 milhões** em contratos com fornecedores nacionais e internacionais, sendo que 55% dos gastos foram com fornecedores locais.

CINCO PAÍSES COM MAIOR NÚMERO DE FORNECEDORES



Políticas

Buscamos compartilhar nossos valores e promover boas práticas de gestão e sustentabilidade junto à nossa cadeia de fornecimento, e orientamos nossa relação com base no [Código de Conduta para Parceiros de Negócios](#).

O documento estabelece os valores e padrões que devem ser observados por todos os fornecedores, terceiros e parceiros de negócios que atuem em nome, interesse ou benefício da Companhia, buscando estimular positivamente a disseminação de uma cultura ética e socialmente responsável.

Todos os fornecedores, no ato da contratação, devem aceitar e se comprometer a cumprir com as diretrizes exigidas em nosso Código de Conduta, que incluem aspectos como: direitos humanos e igualdade das condições de trabalho, segurança e meio ambiente, qualidade dos produtos e serviços, sistemas de gestão, ética e conformidade.

Todos devem, também, demonstrar ciência em relação ao nosso compromisso com o Pacto Global e se comprometer a cumprir os princípios propostos pela iniciativa.

Seleção e monitoramento

Para selecionar os fornecedores, fazemos uma verificação prévia de integridade, quando aplicável, com a solicitação de informações e documentos que nos permitem tomar decisões comerciais baseadas no mérito e na integridade.

Para garantir a conformidade com nossas políticas e padrões internos, monitoramos continuamente nossa cadeia de fornecimento de materiais e serviços para operação fabril, por meio do **Programa de Qualificação dos Fornecedores**.

O programa prevê a realização de auditorias que contemplam desde a análise de documentos legais até visitas às operações, a fim de avaliar a qualidade e a conformidade com as regulamentações pertinentes ao setor.

As auditorias podem ser realizadas tanto pela nossa equipe interna, via consultores contratados, quanto pelo

compartilhamento de relatórios entre as Companhias do setor, por meio de consórcio firmado via entidades de classe e as empresas do Grupo Daiichi Sankyo.

Em 2021/2022, 21% dos nossos fornecedores diretos participaram do programa e as auditorias avaliaram as empresas nos escopos:

- **Qualidade:** aspectos de qualidade de acordo com as Boas Práticas de Fabricação (GMP, na sigla em inglês). Durante o ano fiscal, somamos 34 auditorias realizadas, número abaixo do normal, em virtude dos impactos da pandemia da covid-19 .
- **EHS:** aspectos de Meio Ambiente, Saúde e Segurança do Trabalho, verificando inclusive o cumprimento das condicionantes da Cetesb (Companhia Ambiental do Estado de São Paulo) e Ibama (Instituto Brasileiro do Meio Ambiente e dos Recursos Naturais Renováveis). Durante o ano fiscal, foram realizadas 11 auditorias documentais.



RESPONSABILIDADE SOCIAL

Para nós, cuidar das pessoas e da sociedade em que vivemos é a principal forma de fazermos a diferença no mundo.

Orientadas pelo compromisso de ampliar a geração de valor à sociedade, nossas ações de impacto social buscam promover o acesso à saúde e à qualidade de vida nas regiões onde estamos inseridos e contribuir com a redução da desigualdade social, através de parcerias com entidades que acreditam no nosso propósito.

Para isso, em 2021/2022, reestruturamos a área de **Responsabilidade Social Corporativa (RSC)**, que responde pela avaliação e escolha dos projetos de impacto social que apoiamos. As iniciativas estão divididas em três pilares: voluntariado corporativo, inclusão & diversidade, e doações. Também contamos com o apoio da área de Assuntos Institucionais, que deu início ao projeto Mulheres Amigas, apresentado a seguir.

MULHERES AMIGAS

A nossa entrada na Oncologia nos trouxe mais uma oportunidade de gerar impacto positivo na vida

das mulheres. Com o projeto **Mulheres Amigas: Temporada Amazônia**, buscamos levar informação, detecção e diagnóstico de câncer de mama a milhares de mulheres em situação de vulnerabilidade social na região amazônica e promover a conscientização e educação de profissionais de saúde para a prevenção sobre a doença.

A iniciativa é resultado da nossa parceria com a **Américas Amigas**, organização da sociedade civil (OSCIP) e entidade promotora dos Direitos Humanos, que atua em todo o Brasil pela queda da mortalidade por câncer de mama entre a população em situação de vulnerabilidade social.

O projeto, que começou no final do ano fiscal, conta com uma carreta, unidade móvel equipada com mamógrafo, aparelho de ultrassonografia e demais insumos, que deve percorrer, até o final de 2022, seis municípios das regiões Norte, Nordeste e Centro-Oeste do país, para levar exames de detecção e diagnóstico de câncer de mama gratuitos.

Além de oferecer o diagnóstico, a iniciativa busca conscientizar e fornecer informações às mulheres sobre a doença, mostrando a importância de manter uma rotina de prevenção e autocuidado e realizar exames periódicos. Também serão oferecidos treinamentos e

capacitação para profissionais do sistema público de saúde — enfermeiras e agentes comunitários de saúde — na cidade de Belém (PA).

No final do ano fiscal 2021/2022, a carreta estava percorrendo o município de Palmas (TO) e São Luís (MA) impactando, até o momento, a vida de 1.594 mulheres.

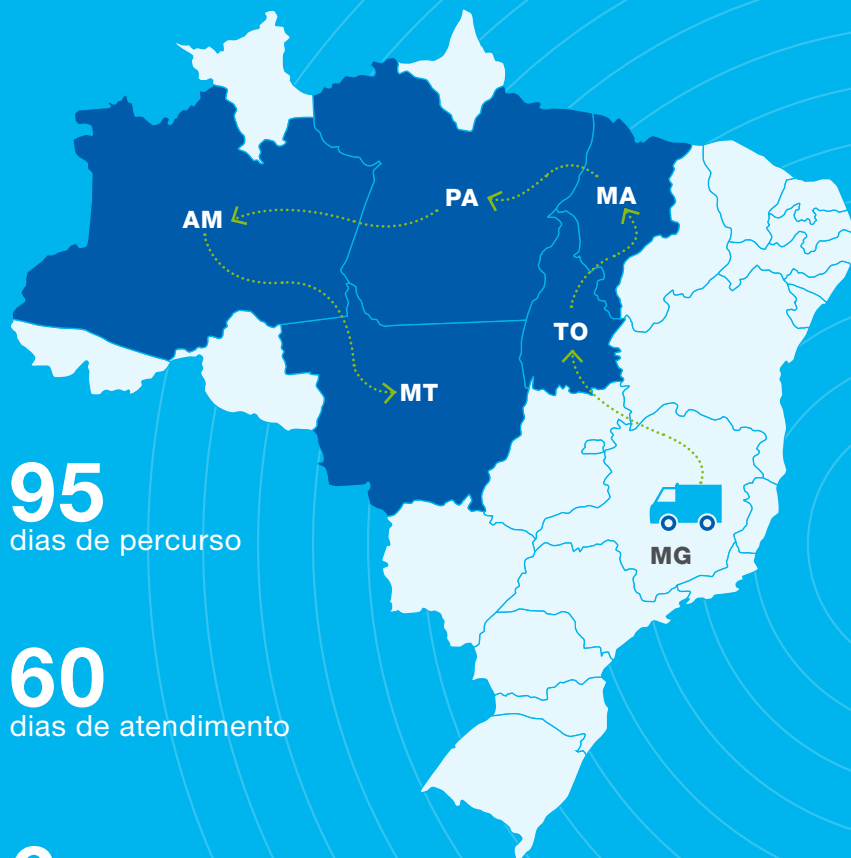
Para saber mais sobre o projeto, acesse: <https://www.americasamigas.org.br/campanhas-2022>

DOAÇÕES DE MEDICAMENTOS

A Política de Doações da Daiichi Sankyo Brasil prevê o subsídio de medicamentos aos nossos colaboradores e dependentes, com o objetivo de aumentar o acesso aos medicamentos e tratamentos.

Em 2021/2022, fizemos mudanças no programa, disponibilizando aos nossos colaboradores a ePharma, plataforma de benefícios que prevê o subsídio de 100% em nossos medicamentos comprados por ela. Ao todo foram investidos R\$ 156,8 mil.

O trajeto da carreta



95
dias de percurso

60
dias de atendimento

6
cidades

Palmas (TO), São Luís (MA), Belém (PA), Santarém (PA), Manaus (AM) e Cuiabá (MT)

Expectativa de **800** mulheres atendidas por cidade, totalizando aproximadamente **4.800** beneficiadas.

O caminho da mulher beneficiada pela ação

DIVULGAÇÃO E CADASTRO

Parcerias locais para divulgação nas comunidades, meios de comunicação e redes sociais, direcionando para cadastro das interessadas, acima de 40 anos, no site da Américas Amigas



EXAMES NA CARRETA

Mamografia de todas as mulheres atendidas.

Complementos de mamografia e/ou Ultrassom das mamas nos casos necessários.



ENCAMINHAMENTO DOS CASOS POSITIVOS

Caso a mulher receba diagnóstico positivo para câncer de mama, ela será encaminhada à Secretaria Municipal de Saúde para seguimento e inserção no Sistema público de saúde.



TRIAGEM E AGENDAMENTO

Triagem priorizando as mulheres que reportem sintomas clínicos e/ou histórico familiar para câncer precoce de mama ou ovário em parente de primeiro grau. e/ou estejam em situação de baixa renda.

Agendamento e reserva de vagas para demanda espontânea.

NAVEGAÇÃO

Caso detectada uma alteração, a mulher será encaminhada para consulta com mastologista e, se necessário, para outros exames de diagnóstico em Laboratórios e Clínicas parceiras.

BIÓPSIA e ANATOMO PATOLÓGICO > SE CÂNCER > IMUNO HISTOQUÍMICA



4

Operação Sustentável

ODS

- 6 ÁGUA POTÁVEL E SANEAMENTO
- 7 ENERGIA LIMPA E ACESSÍVEL
- 11 CIDADES E COMUNIDADES SUSTENTÁVEIS
- 12 CONSUMO E PRODUÇÃO RESPONSÁVEIS
- 13 AÇÃO CONTRA A MUDANÇA GLOBAL DO CLIMA
- 14 VIDA NA ÁGUA

CAPITAIS RELACIONADOS:



Gestão ambiental

Na Daiichi Sankyo Brasil, o cuidado com o meio ambiente também é uma de nossas prioridades. Para nós, um planeta ambientalmente equilibrado também é importante para a promoção da qualidade de vida e do bem-estar das pessoas.

Por isso, estamos comprometidos em manter uma gestão ambiental responsável, que busca reduzir os impactos ambientais da nossa operação.

Seguimos as diretrizes ambientais do Grupo Daiichi Sankyo, registradas na **Política de Gestão Ambiental Global**, e aplicamos o **Sistema de Gestão Ambiental (SGA)**, baseado na metodologia ISO 14001, cumprindo rigorosamente com as leis e regulamentos ambientais vigentes no Brasil.

Além disso, monitoramos indicadores-chave — como o consumo de energia e de água, a geração de resíduos sólidos e efluentes, e a emissão de Gases de Efeito Estufa (GEE) — e buscamos reduzir nossos impactos ambientais, estabelecendo metas para controlar esses indicadores.

Entendemos que, para sermos bem-sucedidos nessa missão, precisamos do apoio de nossos colaboradores. Por isso, buscamos conscientizá-los e engajá-los, por meio de treinamentos e capacitações oferecidas em nossa Universidade Corporativa.

Anualmente, também realizamos o Treinamento Global de Meio Ambiente, que neste ano contou com a participação de 97,3% dos colaboradores.

Linha verde

GRI 2-26

Para manter a transparência e fortalecer, ainda mais, a comunicação com todos os nossos públicos de relacionamento, disponibilizamos mais um canal aberto para coletar informações relacionadas ao nosso Sistema de Gestão Ambiental.

Pelo Linha Verde é possível esclarecer dúvidas, fazer sugestões e/ou reclamações pertinentes aos assuntos ligados à área de Meio Ambiente.



Entre em contato pelo e-mail:

linhaverde@dsbr.com.br

Emissões

GRI 305-1 | 305-2 | 305-4

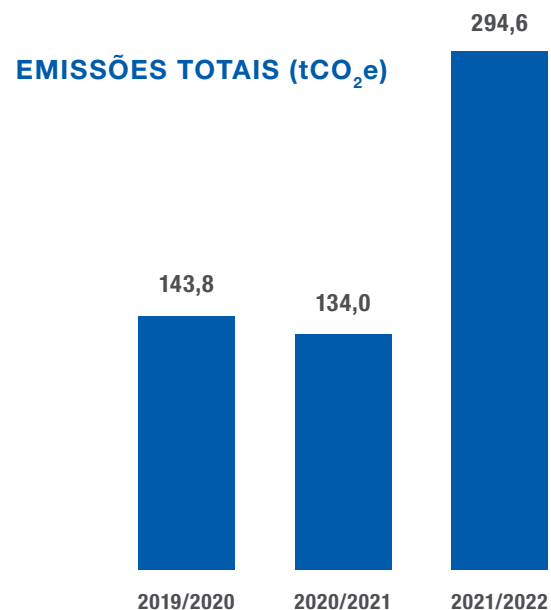
Monitoramos nossas emissões anualmente, com base nos dados de referência do *Greenhouse Gas (GHG) Protocol*. Em 2021/2022, registramos uma intensidade de emissões de 0,00073 (+52% vs. 2020/2021) e 294,6 tCO₂e de emissões totais (escopos 1 e 2).

Esse aumento se deve, principalmente, a dois motivos:

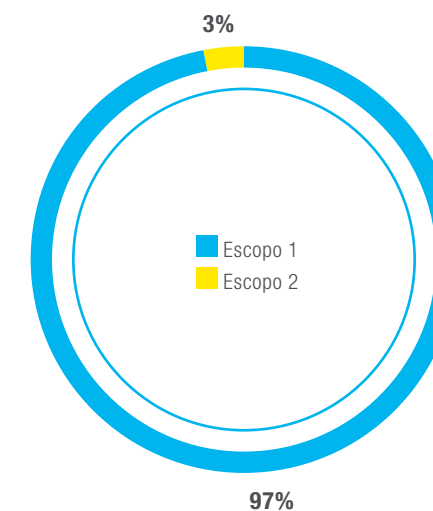
- mudança do escopo do cálculo das emissões que, nos anos anteriores, considerava apenas as emissões da nossa fábrica e da frota da força de vendas e que, neste ano, foi ampliado e passou a considerar, também, o escritório administrativo;
- retomada gradual das atividades presenciais pós-pandemia.

Ademais, emitimos 650,7 tCO₂e de CO₂ biogênico, valor que se refere às emissões realizadas a partir da queima da biomassa (etanol) em nossa operação.

INTENSIDADE DE EMISSÕES (tCO₂e/milhares de unidades produzidas)



EMIÇÃO, POR FONTE (2021/2022)



Nota 1: Gases incluídos no escopo 1: CO₂ e CH₄.

Nota 2: Gases incluídos no escopo 2: CO₂.

Energia

GRI 302-1 | 302-3

Monitoramos e controlamos o consumo de energia em nossa fábrica, por meio do Sistema de Gestão Ambiental (SGA).

Desde 2017, compramos a energia elétrica utilizada em nossa fábrica no Mercado Livre de Energia, consumindo, assim, energia de fontes renováveis. Neste ano fiscal, 99,6% da energia consumida foi proveniente de fontes renováveis.

Ao todo, utilizamos 35,8 mil GJ de energia em nossa operação, consumo 33% maior que no ano anterior. Esse aumento é resultado, principalmente, de dois fatores:

- ampliação da produção, que ocasionou a implementação de um novo turno na fábrica, aumentando o tempo em que a operação está em funcionamento;
- aumento de consumo pelo sistema de ar-condicionado para diminuir a umidade relativa das áreas produtivas respeitando os requerimentos de órgãos reguladores.

Ainda assim, desenvolvemos iniciativas que reduziram nosso consumo de energia, como a substituição de *chiller* de ar-condicionado e das lâmpadas fluorescentes por lâmpadas LED nas dependências da fábrica.

CONSUMO DE ENERGIA POR FONTE (GJ)

	2019/2020	2020/2021	2021/2022
Combustíveis de fontes não renováveis			
GLP	2.024,5	2.174,8	2.575,1
Diesel	288,4	272,6	327,1
Gasolina	606,9	312,7	602,4
Total	2.919,8	2.760,0	3.504,6
Combustíveis de fontes renováveis			
Etanol	7.704,4	4.374,2	8.310,8
Total	7.704,4	4.374,2	8.310,8
Outras fontes de consumo			
Energia elétrica renovável	19.673,6	19.863,2	23.958,7
Energia elétrica não renovável	106,4	57,8	88,3
Total	19.780,1	19.921,0	24.047,0
Total de energia consumida	30.404,2	27.055,2	35.862,4

INTENSIDADE ENERGÉTICA¹

GJ/mil unidades produzidas



Nota 1: A intensidade considera apenas a energia consumida na fábrica.

Resíduos

GRI 306-1 | 306-2 | 306-3 | 306-4 | 306-5

Nosso processo produtivo envolve o consumo de uma variedade de matérias-primas e prevê a geração de resíduos tanto na produção, quanto na manutenção das atividades da fábrica e do escritório.

Em vista disso, contamos com uma gestão eficiente alinhada às diretrizes da Política Nacional de Resíduos Sólidos, que visa reduzir o volume de resíduos gerado e garantir a sua destinação ambientalmente adequada.

Para minimizar os impactos da geração de resíduos, implementamos o projeto **Aterro Zero**, que visa zerar a destinação de resíduos em aterros sanitários em nossa operação. Para isso, priorizamos operações que recuperam e/ou reaproveitam os resíduos, como a compostagem e o coprocessamento.

Neste ano fiscal, geramos 131,4 toneladas de resíduos, sendo 22% perigosos e 78% não-perigosos. Deste total, 43% foram reciclados, 28% foram destinados a outras operações de recuperação, 22% foram incinerados (perigosos) e 7% foram destinados a aterro sanitário. Este último é referente ao período em que o projeto Aterro Zero ainda não estava vigente. A partir de setembro/2021, zeramos a nossa disposição em aterros.

RESÍDUOS GERADOS POR COMPOSIÇÃO

	Toneladas
Resíduos perigosos	
Resíduos de produção farmacêutica (resíduo de processo de limpeza, EPIs, comprimidos, pomadas, vidros e embalagens contaminadas, resíduos de tintas)	28,6
Total	28,6

RESÍDUOS DESTINADOS POR OPERAÇÃO

Resíduos perigosos	2020/2021	2021/2022
Incinerados (sem recuperação de energia)	0,5	28,6
Outras operações de recuperação	0,1	0,0
Outras operações de disposição	28,6	0,0
Resíduos não-perigosos	2020/2021	2021/2022
Reciclagem	49,1	56,2
Outras operações de recuperação ¹	0,0	36,7
Confinamento em aterros ²	31,0	9,8

Nota 1: as outras operações de recuperação consistem em compostagem dos resíduos orgânicos e operações de destinação com recuperação de energia.

Nota 2: O montante de resíduo confinado em aterro é do período anterior à implementação do projeto Aterro Zero.

RESÍDUOS GERADOS POR COMPOSIÇÃO

	Toneladas
Resíduos não-perigosos	
Papel	20,9
Cartucho	9,0
Plástico	9,4
Metal	10,0
Blister	6,7
Vidro	0,2
Resíduo Eletrônico	0,1
Lâmpadas	0,1
Resíduos de varrição e de higiene pessoal	9,80
Entulho	10,90
Madeira	9,24
Resíduo Orgânico	13,60
Lixo Seco	2,875
Total	102,7

LOGÍSTICA REVERSA DE MEDICAMENTOS

Um dos principais impactos ambientais associados à indústria farmacêutica está ligado ao descarte inadequado de medicamentos após o tratamento pelos pacientes. De forma geral, os medicamentos são prescritos em quantidade adequada para o tratamento, no entanto aqueles em desuso ou vencidos quando descartados no lixo comum ou na rede de esgoto podem contaminar o solo e às águas.

Dessa forma, é muito importante que esses produtos sejam descartados adequadamente. Para isso, buscando contribuir com a redução do impacto no setor,

aderimos, desde 2018, ao Plano de Logística Reversa de Medicamentos para o Estado de São Paulo, iniciativa liderada pela Interfarma, com a participação de outras indústrias farmacêuticas.

Por meio dele, foram instalados postos de coleta em diferentes regiões do Estado de São Paulo, onde os pacientes podem descartar o produto em seu fim de vida. Em 2021/2022, foram recolhidos 401,6 Kg de medicamentos em 12 pontos de coletas patrocinados pela Daiichi Sankyo Brasil que foram encaminhados para incineração

Além disso, em 2021, aderimos à Logística Reversa de Medicamentos em escala nacional, iniciativa liderada pela Sindusfarma e mais 16 entidades representativas do setor para atender ao Decreto Federal nº 10.388/2020. O programa já conta com mais de 3 mil pontos de coleta espalhados por todo o país.



Água e efluentes

GRI 303-1 | 303-3 | 303-5

A água é um dos principais insumos utilizados para a produção dos medicamentos, e a gestão do seu uso na Companhia se dá em duas frentes principais: a redução do consumo e o tratamento da água descartada (efluentes) antes do descarte na coleta de esgoto público.

CONSUMO DE ÁGUA

A água utilizada em nossa operação provém de duas fontes:

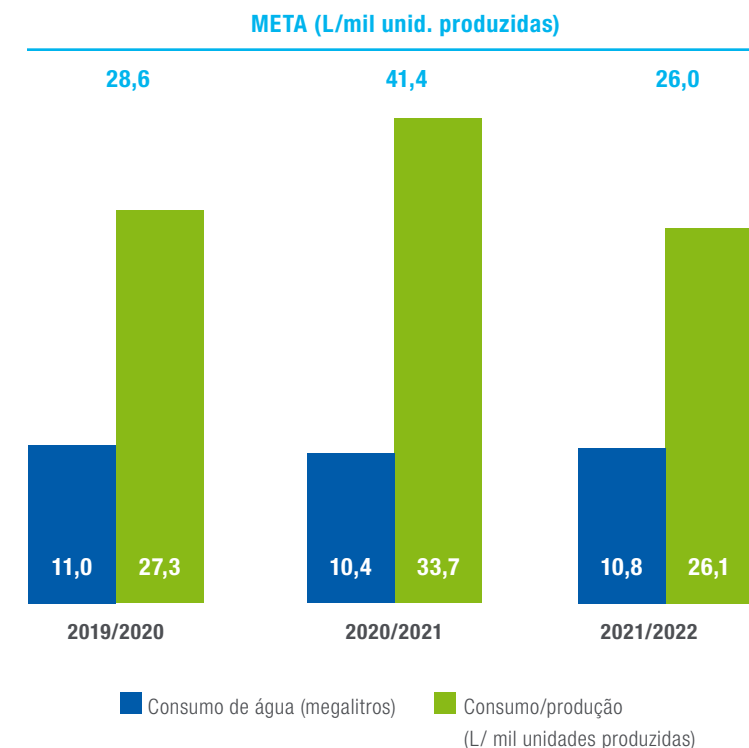
- **concessionária local:** corresponde a 97% do consumo e é fornecida pela Companhia de Saneamento Básico do Estado de São Paulo (Sabesp).
- **cisternas:** corresponde a 3% e provém do reúso da água de descarte do sistema de osmose reversa e da captação da água da chuva.

A água é destinada à produção, limpeza, consumo humano e laboratórios. Em virtude de 97% da água ser obtida a partir de empresas de abastecimento, não afetamos diretamente fontes hídricas no processo de retirada de água.

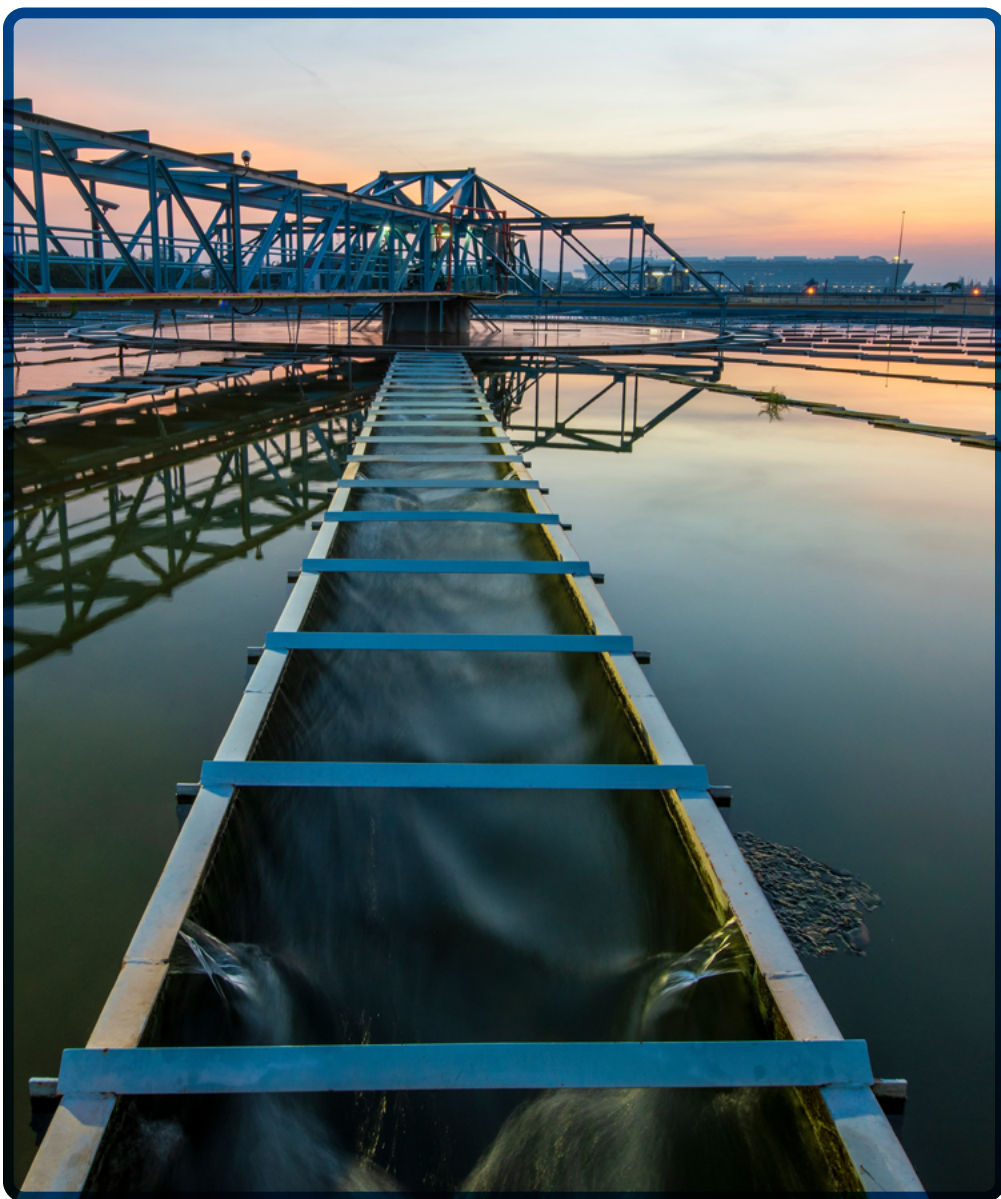
Em 2021/2022, consumimos 10,8 megalitros de água, volume 4% maior que o do ano anterior, sendo que 0,3 megalitro de água foi reutilizado em nossa operação.

Estabelecemos uma meta para redução do consumo de água por meio do Sistema de Gestão Ambiental (SGA) que, neste ano, foi de 26,0 litros por mil unidades de medicamentos produzidas. Registramos uma intensidade de consumo de água de 26,1 L/mil unidades.

CONSUMO DE ÁGUA



Nota: consideramos o consumo de água igual ao total de água comprada via concessionária local somado ao total de água de reúso e de captação da chuva.



GESTÃO DE EFLUENTES

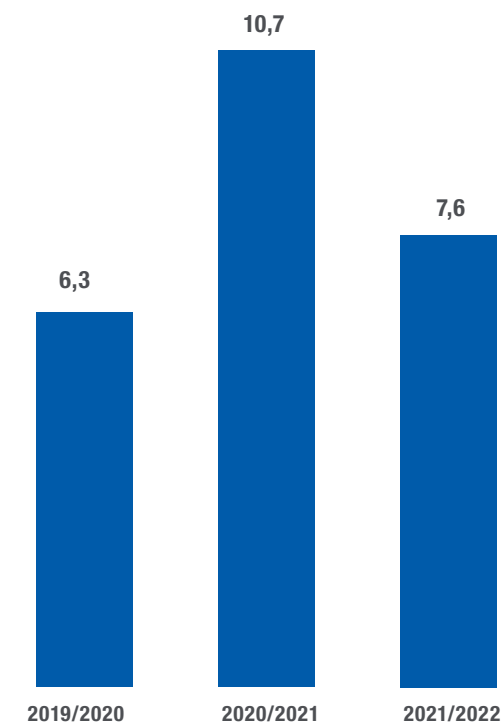
GRI 303-2 | 303-4

A produção de medicamentos se utiliza de uma grande quantidade de produtos químicos e farmacêuticos, que podem gerar impacto adverso à saúde da população e ao meio ambiente, se não forem descartados corretamente.

Dessa forma, seguimos as diretrizes estabelecidas pelo Decreto Estadual 8.468/76, CONAMA 430, e possuímos a licença de operação da Cetesb para o lançamento de efluentes. Nossos efluentes são tratados em Estação de Tratamento de Efluentes (ETE) própria, antes de serem lançados na rede pública de esgoto.

Durante o ano fiscal, descartamos 7,6 megalitros de água na rede pública de esgoto, montante 29% menor que no ano anterior, sendo que a água descartada passa por tratamento e, por isso, não contém quantidade significativa de componentes químicos.

DESCARTE DE EFLUENTES (megalitros)



Anexos

Índice de conteúdo GRI

Conteúdo Geral		Referência (pg.) / Resposta direta
Disclosures Gerais		
A organização e suas práticas de relato		
2-1	Detalhes da organização.	Daiichi Sankyo Brasil Farmacêutica Ltda. Página 11.
2-2	Entidades incluídas nos relatórios de sustentabilidade da organização.	A Daiichi Sankyo Brasil não possui empresas subsidiárias, portanto é a única entidade incluída no relatório.
2-3	Período de relato, frequência e ponto de contato.	Frequência de relato é anual.
2-4	Reformulações de informações.	Não houve.
2-5	Verificação externa.	O Relatório não foi submetido à verificação externa.
Atividades e empregados		
2-6	Atividades, cadeia de valor e outras relações comerciais.	Página 11, 17 e 56.
2-7	Empregados.	Página 39.
2-8	Trabalhadores que não são empregados.	Página 39.
Governança		
2-9	Estrutura de governança e composição.	Página 16.
2-10	Nomeação e seleção do mais alto órgão de governança.	Omissão. Razão da omissão: confidencialidade.
2-11	Presidente do mais alto órgão de governança.	Página 16.
2-14	Papel desempenhado pelo mais alto órgão de governança no relato de sustentabilidade.	O Presidente, que compõe o Comitê Executivo, é o responsável pela análise e aprovação do relato de sustentabilidade.
2-15	Conflitos de interesse.	Página 20.
2-16	Comunicação de preocupações críticas.	Página 22. O Comitê de Ética dá suporte ao Comitê Executivo e é o responsável pela gestão do tema.

Conteúdo Geral		Referência (pg.) / Resposta direta
Estratégia, políticas e práticas		
2-22	Declaração sobre a estratégia de desenvolvimento sustentável.	Página 4.
2-23	Políticas de compromissos.	Página 18.
2-24	Incorporando as políticas de compromissos.	Página 19.
2-25	Processos para remediar impactos negativos.	Páginas 17 e 18.
2-26	Mecanismos para buscar orientação e expor preocupações.	Página 21.
2-27	Conformidade com leis e regulamentos.	Omissão. Razão da omissão: confidencialidade.
2-28	Participação em associações.	Página 7.
Engajamento de Stakeholders		
2-29	Abordagem para o engajamento de <i>stakeholders</i> .	Páginas 7, 35, 39 e 56.
2-30	Acordos de negociação coletiva.	Página 23.
Tópicos materiais		
3-1	Processo para determinar os tópicos materiais.	Página 4.
3-2	Lista de tópicos materiais.	Página 5.
3-3	Gestão de tópicos materiais.	Condução ética e transparente - Pág. 15. Cuidado que transforma – Pág. 27. Operação sustentável – Pág. 60.
Conteúdo Específico		Referência (pg.) / Resposta direta
Disclosures Econômicos		
Presença no Mercado		
202-1	Variação da proporção do salário mais baixo por gênero comparado ao salário-mínimo local em unidades operacionais importantes.	Página 23.
Práticas de Compra		
204-1	Proporção de gastos com fornecedores locais em unidades operacionais importantes.	Página 56.
Combate à Corrupção		
205-1	Percentual e número total de operações submetidas a avaliações de riscos relacionados à corrupção e os riscos significativos identificados.	Omissão. Razão da omissão: confidencialidade.
205-2	Comunicação e treinamento em políticas e procedimentos de combate à corrupção.	Página 21.
205-3	Casos confirmados de corrupção e medidas tomadas.	Omissão. Razão da omissão: confidencialidade.

Conteúdo Específico		Referência (pg.) / Resposta direta
Disclosures Ambientais		
Energia		
302-1	Consumo de energia dentro da organização.	Página 63.
302-3	Intensidade energética.	Página 63.
Água e Efluentes		
303-1	Interações com a água como recurso compartilhado.	Página 66.
303-2	Gestão de impactos relacionados ao descarte de água.	Página 67.
303-3	Discriminação da retirada total de água por tipo de fonte, inclusive de áreas sob estresse hídrico.	Página 66.
303-4	Discriminação do descarte total de água por tipo de fonte, inclusive de áreas sob estresse hídrico.	Página 67.
303-5	Consumo total de água.	Página 66.
Emissões		
305-1	Emissões diretas de gases de efeito estufa (GEE) (Escopo 1).	Página 62.
305-2	Emissões indiretas de gases de efeito estufa (GEE) (Escopo 2).	Página 62.
305-4	Intensidade de emissões de gases de efeito estufa (GEE).	Página 62.
Resíduos		
306-1	Geração de resíduos e impactos significativos relacionados a resíduos.	Página 64.
306-2	Gestão de impactos significativos relacionados a resíduos.	Página 64.
306-3	Resíduos gerados.	Página 64.
306-4	Resíduos não destinados para disposição final.	Página 64.
306-5	Resíduos destinados para disposição final.	Página 64.
Conformidade Ambiental		
307-1	Valor monetário de multas significativas e número total de sanções não-monetárias resultantes da não conformidade com leis e/ou regulamentos ambientais.	Não houve multas, sanções ou notificações relacionadas a não conformidade com leis e regulamentos ambientais durante o período coberto pelo relatório.
Avaliação Ambiental de Fornecedores		
308-1	Percentual de novos fornecedores selecionados com base em critérios am-bientais.	Não selecionamos fornecedores a partir de critérios ambientais.

Conteúdo Específico		Referência (pg.) / Resposta direta																																				
Disclosures Sociais																																						
Emprego																																						
401-1	Total e taxas de novas contratações de empregados e rotatividade por faixa etária, gênero e região.	Página 39.																																				
401-2	Benefícios oferecidos a empregados de tempo integral que não são oferecidos a empregados temporários ou em regime de meio período, discriminados pelas principais operações.	<p>Os benefícios oferecidos apenas a colaboradores permanentes em tempo integral são:</p> <table border="1"> <thead> <tr> <th>Colaboradores por operação</th> <th>Benefícios</th> </tr> </thead> <tbody> <tr> <td>Todas as unidades</td> <td>Assistência Médica</td> </tr> <tr> <td>Todas as unidades</td> <td>Assistência Odontológica</td> </tr> <tr> <td>Todas as unidades</td> <td>Seguro de Vida</td> </tr> <tr> <td>Todas as unidades</td> <td>Convênio Farmácia</td> </tr> <tr> <td>Todas as unidades</td> <td>EAP - Programa de Apoio ao Empregado</td> </tr> <tr> <td>Todas as unidades</td> <td>Gympass</td> </tr> <tr> <td>Todas as unidades</td> <td>Vacina contra a gripe</td> </tr> <tr> <td>Todas as unidades</td> <td>Previdência Privada</td> </tr> <tr> <td>Todas as unidades</td> <td>Vale-alimentação</td> </tr> <tr> <td>Apenas para Força de Vendas e colaboradores do Escritório Administrativo</td> <td>Vale-refeição</td> </tr> <tr> <td>Apenas para colaboradores da Fábrica</td> <td>Restaurante no local</td> </tr> <tr> <td>Apenas para colaboradores da Fábrica</td> <td>Fretado</td> </tr> <tr> <td>Apenas para colaboradores Fábrica e Escritório Administrativo</td> <td>Ginástica laboral</td> </tr> <tr> <td>Apenas para colaboradores Fábrica e Escritório Administrativo</td> <td><i>Quick Massage</i></td> </tr> <tr> <td>Apenas para colaboradores Fábrica e Escritório Administrativo</td> <td>Estacionamento</td> </tr> <tr> <td>Apenas para colaboradores Fábrica e Escritório Administrativo</td> <td>Vale-transporte</td> </tr> <tr> <td>Apenas para colaboradores Escritório Administrativo</td> <td>Café da manhã</td> </tr> </tbody> </table>	Colaboradores por operação	Benefícios	Todas as unidades	Assistência Médica	Todas as unidades	Assistência Odontológica	Todas as unidades	Seguro de Vida	Todas as unidades	Convênio Farmácia	Todas as unidades	EAP - Programa de Apoio ao Empregado	Todas as unidades	Gympass	Todas as unidades	Vacina contra a gripe	Todas as unidades	Previdência Privada	Todas as unidades	Vale-alimentação	Apenas para Força de Vendas e colaboradores do Escritório Administrativo	Vale-refeição	Apenas para colaboradores da Fábrica	Restaurante no local	Apenas para colaboradores da Fábrica	Fretado	Apenas para colaboradores Fábrica e Escritório Administrativo	Ginástica laboral	Apenas para colaboradores Fábrica e Escritório Administrativo	<i>Quick Massage</i>	Apenas para colaboradores Fábrica e Escritório Administrativo	Estacionamento	Apenas para colaboradores Fábrica e Escritório Administrativo	Vale-transporte	Apenas para colaboradores Escritório Administrativo	Café da manhã
Colaboradores por operação	Benefícios																																					
Todas as unidades	Assistência Médica																																					
Todas as unidades	Assistência Odontológica																																					
Todas as unidades	Seguro de Vida																																					
Todas as unidades	Convênio Farmácia																																					
Todas as unidades	EAP - Programa de Apoio ao Empregado																																					
Todas as unidades	Gympass																																					
Todas as unidades	Vacina contra a gripe																																					
Todas as unidades	Previdência Privada																																					
Todas as unidades	Vale-alimentação																																					
Apenas para Força de Vendas e colaboradores do Escritório Administrativo	Vale-refeição																																					
Apenas para colaboradores da Fábrica	Restaurante no local																																					
Apenas para colaboradores da Fábrica	Fretado																																					
Apenas para colaboradores Fábrica e Escritório Administrativo	Ginástica laboral																																					
Apenas para colaboradores Fábrica e Escritório Administrativo	<i>Quick Massage</i>																																					
Apenas para colaboradores Fábrica e Escritório Administrativo	Estacionamento																																					
Apenas para colaboradores Fábrica e Escritório Administrativo	Vale-transporte																																					
Apenas para colaboradores Escritório Administrativo	Café da manhã																																					
401-3	Taxas de retorno ao trabalho e retenção após licença-maternidade/paternidade, discriminadas por gênero.	Página 40.																																				

Conteúdo Específico		Referência (pg.) / Resposta direta
Saúde e Segurança no Trabalho		
403-1	Sistema de gestão de saúde e segurança ocupacionais implementado.	Página 52.
403-2	Identificação de perigos, avaliação de riscos e investigação de incidentes.	Página 53.
403-3	Descrição das funções dos serviços para saúde no trabalho.	Página 53.
403-4	Participação, consulta e comunicação dos trabalhadores em saúde e segurança ocupacionais.	Página 53.
403-5	Treinamento de trabalhadores em saúde e segurança ocupacionais	Página 54.
403-6	Promoção da saúde dos trabalhadores.	Página 55.
403-7	Prevenção e mitigação de impactos na saúde e segurança no trabalho diretamente ligados por relações comerciais.	Página 52.
403-8	Trabalhadores cobertos pelo sistema de gestão de saúde e segurança ocupacionais.	Página 52.
403-9	Número e taxa de mortes e lesões relacionadas ao trabalho.	Página 55.
403-10	Número e taxa de mortes e problemas de saúde relacionados ao trabalho.	Página 55.
Treinamento e Educação		
404-1	Média de horas de treinamento por ano, por empregado, discriminado por gênero e categoria funcional.	Página 47.
404-3	Percentual de empregados que recebem regularmente análises de desempenho e de desenvolvimento de carreira, discriminado por gênero e categoria funcional.	Página 51.
Diversidade e Igualdade de Oportunidades		
405-1	Diversidade dos colaboradores e órgãos de governança, com porcentagens por gênero, faixa etária, grupos minorizados e outros indicadores.	Página 43.
405-2	Razão matemática do salário e remuneração entre mulheres e homens, discriminada por categoria funcional e unidades operacionais relevantes.	Página 23. Corresponde a todas as unidades da Companhia.
Não Discriminação		
406-1	Número total de casos de discriminação e as medidas tomadas.	Omissão. Razão da omissão: confidencialidade.
Práticas de Segurança		
410-1	Porcentagem do pessoal de segurança submetido a treinamento nas políticas ou procedimentos da organização relativos a aspectos de direitos humanos que sejam relevantes às operações.	Página 23.

Conteúdo Específico		Referência (pg.) / Resposta direta
Avaliação em Direitos Humanos		
412-1	Número total e percentual de operações submetidas a análises ou avaliações de impactos relacionados a direitos humanos.	100% das operações foram submetidas a avaliações. Também foram realizados quatro treinamentos sobre o tema com os colaboradores. A média de aproveitamento foi 9,34.
412-2	Total de horas de treinamento para empregados em políticas e procedimentos de direitos humanos relevantes para as operações, incluindo o percentual de empregados que recebeu treinamento.	Página 23.
Saúde e Segurança do Cliente		
416-1	Percentual das categorias de produtos e serviços significativas para as quais são avaliados impactos na saúde e segurança buscando melhorias.	100% dos nossos produtos são avaliados em relação aos impactos na saúde e segurança. Saiba mais sobre nossas práticas para garantir a qualidade e segurança dos nossos medicamentos, na página 33.
Marketing e Rotulagem		
417-2	Número total de casos de não conformidades com regulamentos e/ou códigos voluntários relacionados a informações e rotulagem de produtos e serviços, discriminados por tipo de resultado.	Foram identificados três desvios de qualidade relativos a informações em embalagens de produtos (erros de grafia, por exemplo) e em ambos os casos não foi gerado risco à saúde dos pacientes, bem como à segurança e eficácia dos nossos produtos.
Privacidade do Cliente		
418-1	Número total de reclamações comprovadas relativas à violação de privacidade e à perda de dados de clientes.	Página 24.

Índice de conteúdo SASB

Conteúdo		Referência (pg.) / Resposta direta																										
HC-BP-240a.1	Descreva ações e iniciativas para promover o acesso a produtos de saúde para doenças prioritárias e em países prioritários definidos pelo Access to Medicine Index.	Página 31. Além de toda a estrutura para garantir o acesso aos nossos medicamentos, estamos desenvolvendo estratégias para garantir o acesso aos produtos da nossa área terapêutica de Oncologia, que tem o Brasil como um dos países prioritários para o tratamento de câncer de mama.																										
HC-BP-240a.2	Lista de produtos da Lista de Medicamentos Pré-qualificados da OMS como parte de seu Programa de Pré-qualificação de Medicamentos (da sigla em inglês PQP).	Não utilizamos os princípios ativos listados na Lista de Medicamentos Pré-qualificados da OMS e nossos medicamentos não se enquadram no Programa de Pré-qualificação de Medicamentos (PQP).																										
HC-BP-240b.3	Alteração percentual em: (1) preço de lista e (2) preço líquido do produto com maior aumento em relação ao ano anterior.	Os reajustes de preço são aplicados, em 1º de abril, de acordo com a regulamentação anual de reajuste de preço pela CMED (Câmara de Medicamentos). <table border="1"> <thead> <tr> <th>Produto</th> <th>Reajuste anual de Preço de Lista</th> </tr> </thead> <tbody> <tr> <td>Benicar Mono®</td> <td>10,1%</td> </tr> <tr> <td>Loxonin®</td> <td>10,1%</td> </tr> <tr> <td>Effient®</td> <td>10,1%</td> </tr> <tr> <td>Latuda®</td> <td>10,1%</td> </tr> <tr> <td>Sancol®</td> <td>10,1%</td> </tr> <tr> <td>Desventag®</td> <td>10,1%</td> </tr> <tr> <td>Benicar HCT®</td> <td>8,4%</td> </tr> <tr> <td>Daisan®</td> <td>8,4%</td> </tr> <tr> <td>Hirudoid®</td> <td>8,4%</td> </tr> <tr> <td>Benicar Anlo®</td> <td>6,8%</td> </tr> <tr> <td>Lixiana®</td> <td>6,8%</td> </tr> <tr> <td>Lactulona®</td> <td>6,8%</td> </tr> </tbody> </table>	Produto	Reajuste anual de Preço de Lista	Benicar Mono®	10,1%	Loxonin®	10,1%	Effient®	10,1%	Latuda®	10,1%	Sancol®	10,1%	Desventag®	10,1%	Benicar HCT®	8,4%	Daisan®	8,4%	Hirudoid®	8,4%	Benicar Anlo®	6,8%	Lixiana®	6,8%	Lactulona®	6,8%
Produto	Reajuste anual de Preço de Lista																											
Benicar Mono®	10,1%																											
Loxonin®	10,1%																											
Effient®	10,1%																											
Latuda®	10,1%																											
Sancol®	10,1%																											
Desventag®	10,1%																											
Benicar HCT®	8,4%																											
Daisan®	8,4%																											
Hirudoid®	8,4%																											
Benicar Anlo®	6,8%																											
Lixiana®	6,8%																											
Lactulona®	6,8%																											
HC-BP-250a.5	Número de ações de fiscalização da FDA tomadas em resposta a violações das Boas Práticas de Fabricação (cGMP) atuais, por tipo.	Não houve ação demandada por autoridades sanitárias (incluindo a FDA) no período avaliado.																										
HC-BP-260a.1	Descreva os métodos e tecnologias usados para manter a rastreabilidade dos produtos em toda a cadeia de abastecimento e evitar a falsificação.	Página 34.																										

Conteúdo		Referência (pg.) / Resposta direta																																	
HC-BP-260a.2	Descreva o processo para alertar clientes e parceiros de negócios sobre riscos potenciais ou conhecidos associados a produtos falsificados.	Informamos e orientamos nossos clientes a respeito de possíveis falsificações de medicamentos, por meio dos nossos canais de relacionamento – SAC e site institucional. Em relação aos parceiros de negócio, nossos contratos de Qualidade assinados entre as partes abordam cláusulas específicas sobre suspeitas de produtos falsificados e confirmações. Em 2021/2022, não houve casos de falsificação de medicamentos da Daiichi Sankyo Brasil e, portanto, não foram feitas comunicações nesse sentido.																																	
HC-BP-260a.3	Número de ações que levaram a buscas, apreensão, prisões e/ou ajuizamento de acusação criminal relacionada a produtos falsificados.	Não houve.																																	
HC-BP-270a.2	Descrição dos aspectos do Código de Ética ou outra Política Interna que abordam a promoção dos medicamentos para fins não indicados.	<p>Não realizamos a promoção, publicidade ou propaganda de indicações <i>off-label</i> e de produtos farmacêuticos que não tenham sido aprovados pelo órgão sanitário competente. Informações ou estudos clínicos que contenham indicações <i>off-label</i>, ou sejam relativos a produtos não registrados pelo órgão sanitário competente, podem ser apresentados ou entregues, sem a participação da área Comercial da Companhia, e apenas nas seguintes condições:</p> <ul style="list-style-type: none"> - aos profissionais da saúde e profissionais relacionados à área da saúde, quando solicitados pelos referidos profissionais à Daiichi Sankyo Brasil, desde que tais informações ou estudos sejam limitados aos questionamentos realizados e apresentados pela área de Assuntos Médicos, incluindo os <i>Medical Scientific Liason</i> (MSL) e este processo deverá ser devidamente documentado pela área de Assuntos Médicos; - em eventos científicos que tenham apenas a participação de estudiosos da área; - quando necessário, para o atendimento de determinações administrativas ou judiciais. 																																	
HC-BP-330a.2	(1) Taxa de rotatividade voluntária e (2) involuntária para: (a) executivos / gerentes seniores, (b) gerentes de nível médio, (c) profissionais e (d) todos os outros.	<table border="1"> <thead> <tr> <th data-bbox="1674 896 2038 938">Categoria funcional</th> <th data-bbox="2038 896 2341 938">Número de desligamentos</th> <th data-bbox="2341 896 2652 938">Taxa de rotatividade (%)</th> </tr> </thead> <tbody> <tr> <td colspan="3" data-bbox="1674 948 2652 979">Rotatividade involuntária</td> </tr> <tr> <td data-bbox="1674 979 2038 1021">Executivos / gerentes seniores</td> <td data-bbox="2038 979 2341 1021">3</td> <td data-bbox="2341 979 2652 1021">8%</td> </tr> <tr> <td data-bbox="1674 1021 2038 1062">Gerentes de nível médio</td> <td data-bbox="2038 1021 2341 1062">7</td> <td data-bbox="2341 1021 2652 1062">14%</td> </tr> <tr> <td data-bbox="1674 1062 2038 1104">Colaboradores de nível médio</td> <td data-bbox="2038 1062 2341 1104">27</td> <td data-bbox="2341 1062 2652 1104">8%</td> </tr> <tr> <td data-bbox="1674 1104 2038 1145">Demais colaboradores</td> <td data-bbox="2038 1104 2341 1145">8</td> <td data-bbox="2341 1104 2652 1145">10%</td> </tr> <tr> <td colspan="3" data-bbox="1674 1155 2652 1187">Rotatividade voluntária</td> </tr> <tr> <td data-bbox="1674 1187 2038 1228">Executivos / gerentes seniores</td> <td data-bbox="2038 1187 2341 1228">2</td> <td data-bbox="2341 1187 2652 1228">5%</td> </tr> <tr> <td data-bbox="1674 1228 2038 1270">Gerentes de nível médio</td> <td data-bbox="2038 1228 2341 1270">1</td> <td data-bbox="2341 1228 2652 1270">2%</td> </tr> <tr> <td data-bbox="1674 1270 2038 1311">Colaboradores de nível médio</td> <td data-bbox="2038 1270 2341 1311">36</td> <td data-bbox="2341 1270 2652 1311">10%</td> </tr> <tr> <td data-bbox="1674 1311 2038 1353">Demais colaboradores</td> <td data-bbox="2038 1311 2341 1353">3</td> <td data-bbox="2341 1311 2652 1353">4%</td> </tr> </tbody> </table>	Categoria funcional	Número de desligamentos	Taxa de rotatividade (%)	Rotatividade involuntária			Executivos / gerentes seniores	3	8%	Gerentes de nível médio	7	14%	Colaboradores de nível médio	27	8%	Demais colaboradores	8	10%	Rotatividade voluntária			Executivos / gerentes seniores	2	5%	Gerentes de nível médio	1	2%	Colaboradores de nível médio	36	10%	Demais colaboradores	3	4%
Categoria funcional	Número de desligamentos	Taxa de rotatividade (%)																																	
Rotatividade involuntária																																			
Executivos / gerentes seniores	3	8%																																	
Gerentes de nível médio	7	14%																																	
Colaboradores de nível médio	27	8%																																	
Demais colaboradores	8	10%																																	
Rotatividade voluntária																																			
Executivos / gerentes seniores	2	5%																																	
Gerentes de nível médio	1	2%																																	
Colaboradores de nível médio	36	10%																																	
Demais colaboradores	3	4%																																	

Conteúdo	Referência (pg.) / Resposta direta
HC-BP-430a.1	Porcentagem de (1) instalações da entidade e (2) instalações de fornecedores Tier 1 que participam do programa de auditoria Rx-360 International Pharmaceutical Supply Chain Consortium ou de programas de auditoria de terceiros equivalentes para integridade da cadeia de suprimentos e ingredientes.
HC-BP-510a.1	Quantidade total de perdas monetárias como resultado de processos judiciais associados a corrupção e suborno.
HC-BP-510a.2	Descrição dos aspectos do Código de Ética ou de outra Política Interna que abordam as interações com os profissionais de saúde.

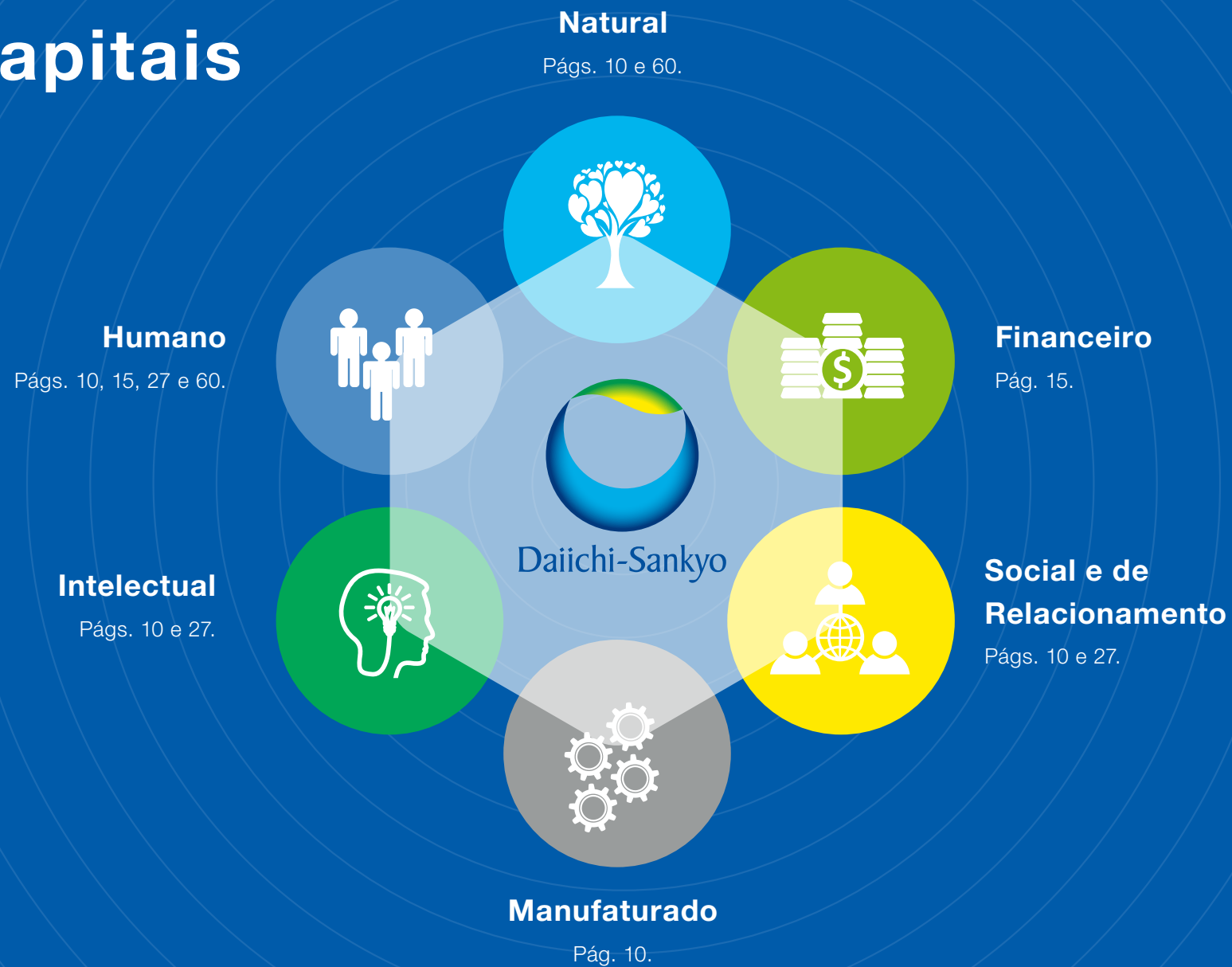
Nossa relação com fornecedores internacionais é indireta, uma vez que as transações são realizadas por intermédio de representantes no Brasil, que comercializam os produtos destes fabricantes e distribuem para diversas empresas em todo o país.

No entanto, caso seja necessário o acesso a relatórios de auditoria de empresas estrangeiras, a Daiichi Sankyo Brasil, em parceria com a Daiichi Sankyo Inc. (DSI/USA) tem acesso ao Rx360 *International Pharmaceutical Supply Consortium* — iniciativa de auditoria conjunta, que permite a um ou mais membros do Rx-360 consolidar parcerias, para patrocinar auditorias de um fornecedor específico — o que nos possibilita, em caso de eventual necessidade, atuar como um dos patrocinadores de uma auditoria conjunta. Assim, asseguramos assertivamente a integridade da cadeia de suprimentos no que se refere à qualidade dos materiais utilizados pela Companhia.

Omissão de informação. Razão da omissão: confidencialidade.

Página 35.

Mapa de capitais



Mapa de ODS

Conheça, nas páginas listadas, como o nosso compromisso com o desenvolvimento sustentável nos permite contribuir com os 17 Objetivos de Desenvolvimento Sustentável:



Pág. 10 e 27.

Pág. 27.

Pág. 15.

Pág. 60.

Pág. 60.

Pág. 10, 15 e 27.

Pág. 27.

Pág. 15 e 27.

Pág. 60.

Pág. 27 e 60.

Pág. 60.

Pág. 60.

Pág. 15.

Pág. 15.

Créditos

Coordenação

Diretoria de Recursos Humanos | Responsabilidade Social

Projeto editorial, redação de conteúdo, consultoria GRI e tradução

Ricca Sustentabilidade

Projeto gráfico, ilustrações e diagramação

Ricca Sustentabilidade

Fotos

Acervo Daiichi-Sankyo

Istock

Adobe Stock

Freepik

Contato

responsabilidade.social@dsbr.com.br

Acesse

[Linkedin.com/company/daiichi-sankyo-brasil-ltda](https://www.linkedin.com/company/daiichi-sankyo-brasil-ltda)

[Facebook.com/DaiichiSankyoBrasil](https://www.facebook.com/DaiichiSankyoBrasil)

[Youtube.com/user/daiichisankyobrasil](https://www.youtube.com/user/daiichisankyobrasil)

[Instagram.com/daiichisankyobrasil](https://www.instagram.com/daiichisankyobrasil)



Daiichi-Sankyo